

## 제2차지역보건의료계획의결의건

의안번호

135

제출년월일 : 1998. 10.

제 출 자 : 중구청장

### 1. 제안이유

지역보건법 제3조 제1항의 규정에 의거 울산광역시 중구 지역보건의료계획을 작성하여 지역의 보건의료의 수요와 공급 예측 등 보건소를 지역보건 의료계내에서 중심적인 위치로 정립할 수 있게 하기 위하여 본계획을 수립, 의결을 구하고자 함.

### 2. 주요골자

가. 보건행정의 지방화 추진

나. 구민, 보건의료 관련단체의 연계체계 구축

다. 보건소가 지역의 중추적 건강관리기관으로서의 토대 마련

라. 지역보건의료기관과 민간의료기관과의 역할분담

### 3. 근거법규

지역보건법 제3조 제1항 및 같은법 시행령 제3조

### 4. 따로붙임

제2차 지역보건의료계획(안)

‘98. 10.

## **제2차 지역보건 의료계획(안)**

**- 요 약 -**

**울산광역시 중구 보건소**

## 1. 계획 작성의 동기

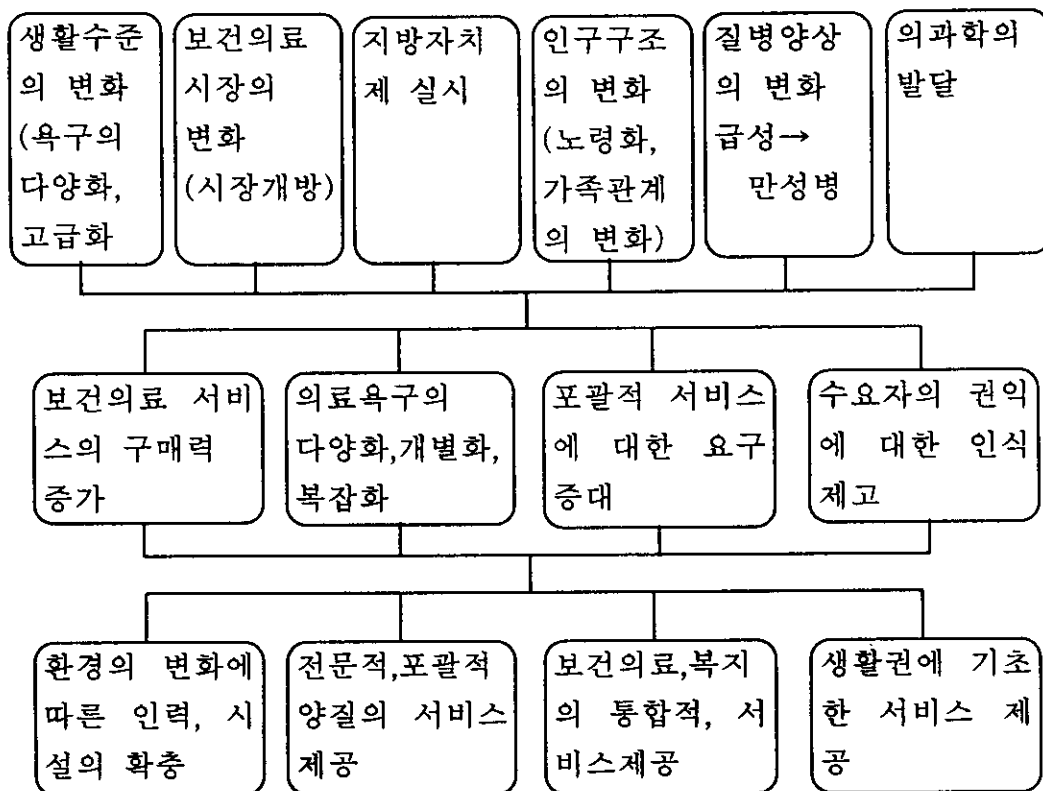
1996년 보건소법이 지역보건법으로 개정되어 '96년 제1차 지역보건 의료계획(1997 ~ 8)을 작성 시행 하였으며 그 결과의 성과를 평가하고 보건소등 지역보건의료기관의 설치 운영 및 지역보건의료사업의 연계성 확보에 필요한 사항을 규정함으로써 보건행정을 합리적으로 조직·운영 하고 보건시책을 효율적으로 추진하여 주민보건향상에 이바지함을 기본 토대로 이번계획서는 1999 ~ 2002년까지 4년간의 계획인 만큼 당면한 보건의료 문제와 주민들의 보건의료관련 수요를 파악하고 이를 해결하기 위하여 보건소가 지역의 중추적 건강관리 기관으로서의 토대를 갖추고자 함.

## 2. 계획의 특성

- 1) 보건행정의 지방화 추진
- 2) 구민, 보건의료 관련단체의 연계체계 구축
- 3) 보건소가 지역의 중추적 건강관리 기관으로서의 토대 마련
- 4) 지역보건의료기관과 민간의료기관과의 기능분담

## 3. 계획의 작성의 배경

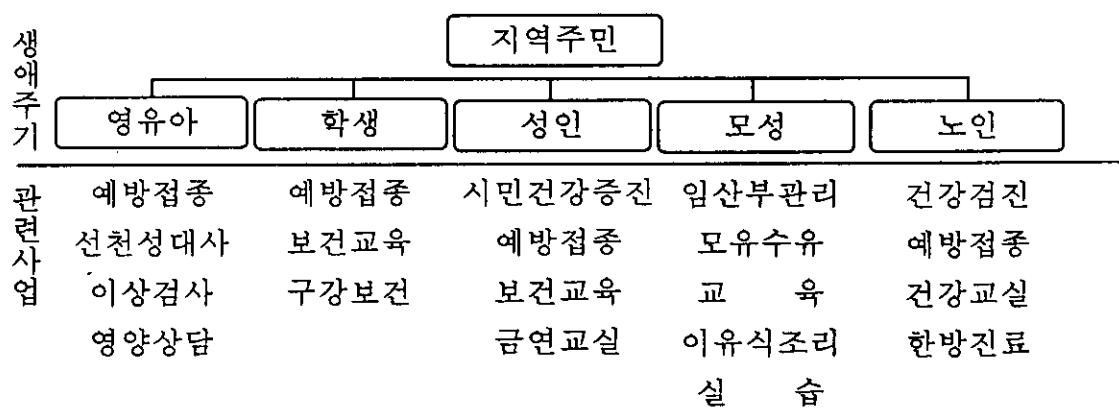
### 1). 보건의료 수요의 변화.



## 건강수준 단계별 연속성 확보

안	병	질병이 없는 상태	불현성질환기 (질병은 있으나 증상은 없는상태)	현성질환기 (증상이 있는 상태)	휴유증기	사망
건강증진 사업		위험요인의 발견과 이에 대한 조치	선별검사를 통한 질병의 조기발견	조기발견, 조 기치료를 통한 합병증과 불 구의 예방	재활 및 사회복귀	

## 생애주기에 따른 건강관리 체계 확보



### 2) 향후 4년간 역할 변화 및 사업계획 방향

#### 가. 역할변화

- ① 대상의 전환  
영세민위주 → 시민전체
- ② 태도의 전환  
민간의료기관의 역할보완 → 지역보건의료기관
- ③ 사업의 전환  
진료, 방역, 의약물관리, 가족계획  
→ 건강증진, 정신보건, 만성퇴행성질환 관리

## ④ 사업추진형태의 전환

직접서비스제공 → 지역사회 가용자원 이용

## 나. 사업계획 방향

① 기존사업효율성 진단 → 직접서비스 제공 기능판단

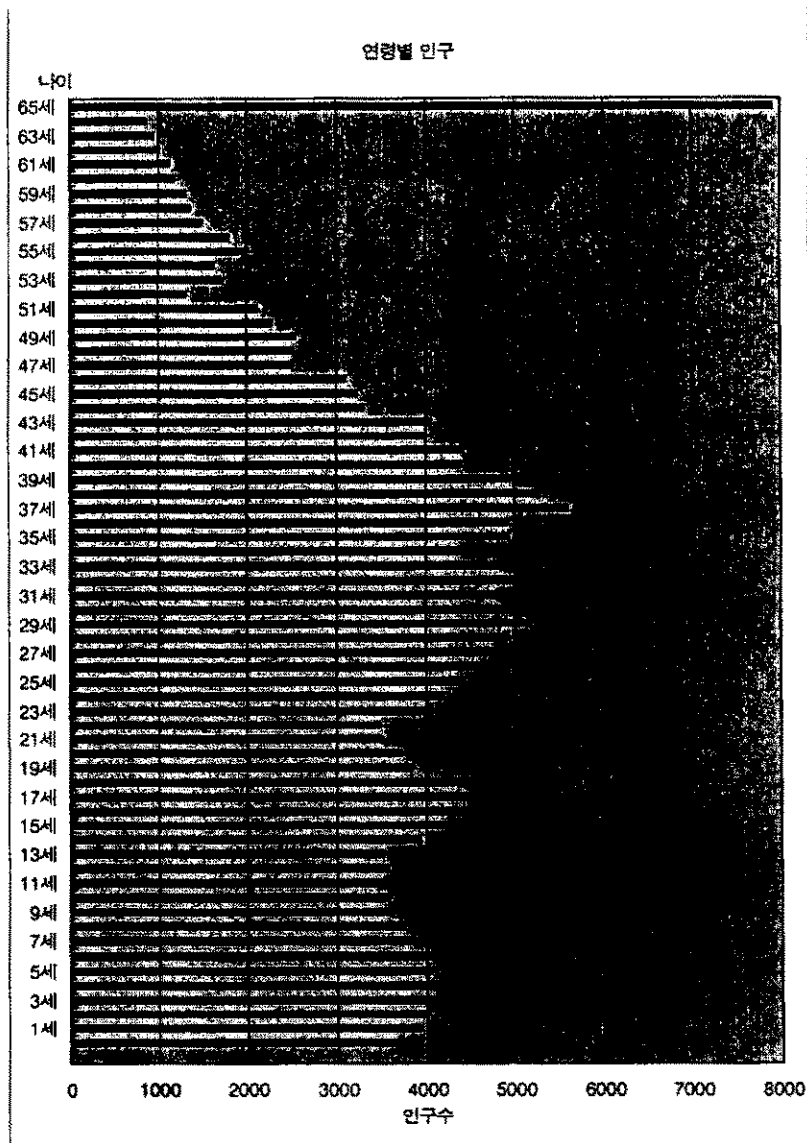
② 건강증진 시범 보건소 → 건강증진 사업우선

③ 사업계획수립시 → 평가계획 수립

## 4. 지역사회진단

※보건지표

○연령별 인구분포도



○ 5대 주요사망 원인 비교

구 분	전 국	시/도(경북)	시/도(경남)	울산광역시 중구
전 체	뇌혈관질환(19.1)	뇌혈관질환(20.3)	뇌혈관질환(19.72)	뇌혈관질환(17.82)
	교통사고(7.6)	교통사고(7.9)	교통사고(7.91)	교통사고(10.03)
	위암(5.6)	위암(6.2)	위암(5.51)	위암(5.55)
	간경변(5.3)	간경변(5.1)	간경변(5.44)	간경변(4.7)
	간암(4.5)	간암(4.5)	간암(5.21)	간암(4.48)
65세미만	교통사고(14.2)	교통사고(16.8)	교통사고(14.68)	교통사고(17.12)
	뇌혈관질환(10.1)	뇌혈관질환(9.7)	뇌혈관질환(9.58)	뇌혈관질환(7.48)
	간경변(8.8)	간경변(8.9)	간경변(9.20)	간경변(7.48)
	간암(6.5)	간암(6.9)	간암(7.15)	간암(6.30)
	위암(5.6)	위암(6.1)	위암(5.50)	위암(5.90)
65세이상	뇌혈관질환(26.5)	뇌혈관질환(27.1)	뇌혈관질환(28.02)	뇌혈관질환(30.07)
	위암(5.6)	위암(6.2)	위암(5.53)	천식(7.93)
	당뇨병(4.5)	천식(4.6)	기도기관지 및 폐암 (4.42)	위암(5.13)
	기도,기관지,폐암(4.2)	기도,기관지,폐암(3.8)	천식(4.20)	허혈성심질환(4.66)
	천식(4.0)	당뇨병(3.7)	허혈성 심질환(4.16)	치매및다른퇴행성유전성 중추신경이상(4.43)

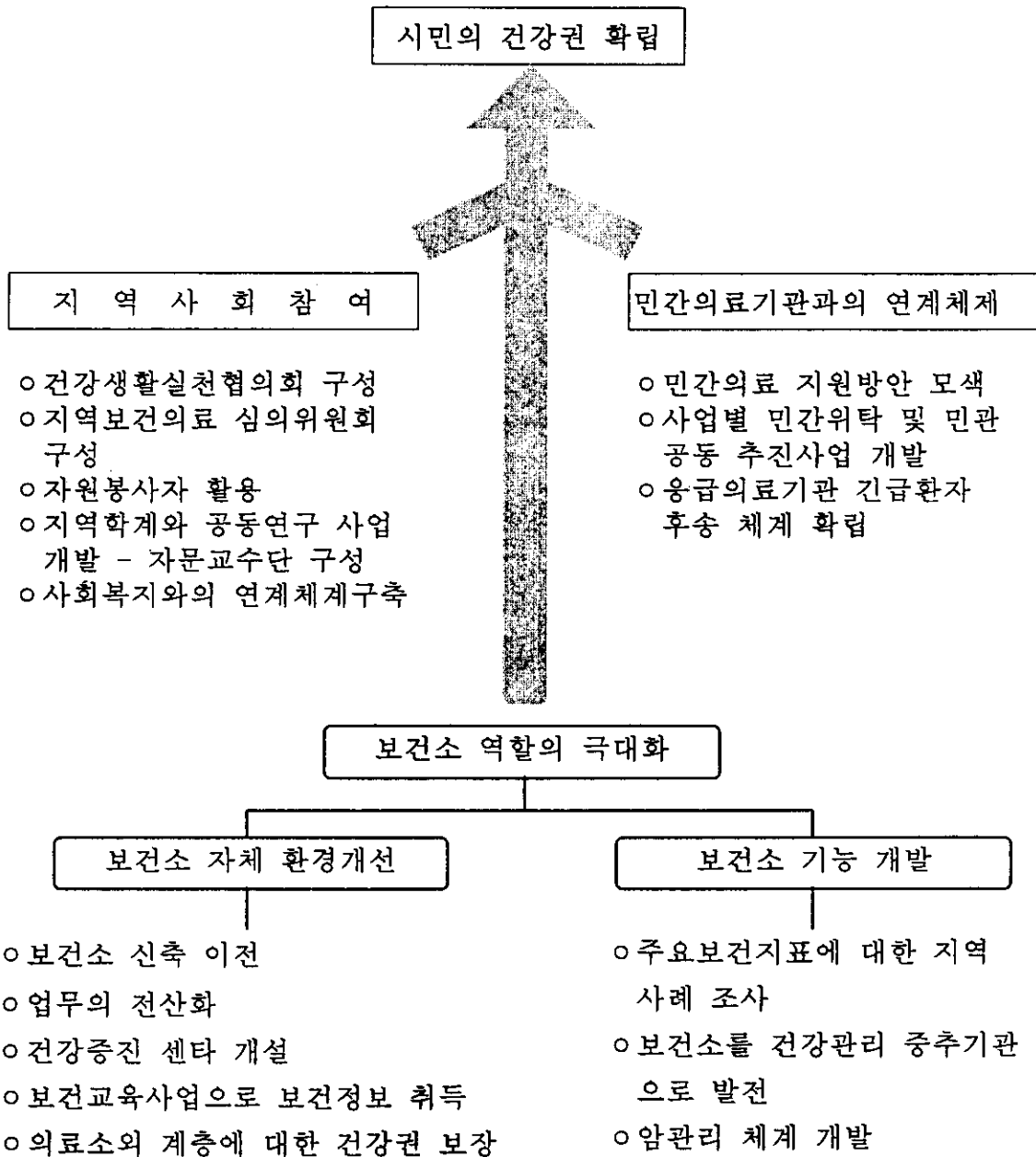
○ 주요 수명상실 사망원인 비교

순위	전국	시/도(경북)	시/도(경남)	울산광역시 중구
1	교통사고(22.1)	교통사고(25.6)	교통사고(23.23)	교통사고(23.96)
2	간경변(7.2)	간경변(7.6)	간경변(7.70)	간경변(5.72)
3	뇌혈관질환(6.0)	뇌혈관질환(6.0)	자기상해(6.29)	뇌혈관질환(5.21)
4	자기상해(6.0)	간암(4.7)	뇌혈관질환(5.9)	간암(5.17)
5	다른불의의사고(5.0)	자기상해(4.4)	간암(4.84)	위암(4.48)

## ○ 의료기관 및 인력

구 분 의료 기관종류	개소 수	병상 수	의 사 수			간호사 수	약사 수	구 급 차 수	응 급 구조사
			의사	치과 의사	한의 사				
의 원	104	261	107			27			
병 원	3	210	14			30	3	3	
종합병원	1	453	128	3		240	11	2	
3차의료기관									
정신병원									
정신과 의원	3		3						
기타(특수)병원									
치과병의원	54			57					
한방병의원	49				50				
119구급대	1					3		9	
약 국	88						101		
계	302	924	252	60	50	297	115	5	

## 5. 제 2차 보건의료계획의 실천 현황





## 6. 세부 추진 계획

### 가) 보건의료기관의 기능 및 역할에 대한 세부 추진 계획

#### 보건사업 부문

#### 1) 지역사회 진단 실시

##### ○ 지역사회진단 및 보건지표 개발

- 지역소재 대학과 합동조사, 지역보건 통계 생산
- 중구 지역보건의료 장기 계획 수립
- 진단의 결과를 토대로 의료의 수요를 예측하고 공급을 계획

#### 2) 보건소를 건강관리 중추기관으로 발전

##### ○ 보건소 신축이전

- 98년 말까지 현 250평에서 1,131평으로 이전

##### ○ 건강증진 센터 개설

- 보건소내 확대공간을 이용, 체력진단실, 운동 실습실, 보건교육실, 체조실 확보
- '99 하반기부터 건강검진, 체력진단 운동처방, 운동실습, 보건교육을 패키지화 하여 제공
- 물리치료실과 운동실습실 연계강화 → 재활사업시범실시

##### ○ 보건소업무 전산화

- 보건소 전산망 설치 → 업무능률 향상 및 민원을 신속, 정확히 처리
- 보건통계생산

##### ○ 기존인력 보건교육

- 직원업무 능력 배양

#### 3) 암관리 체계 개발

- 지역암등록 사업 실시하여 암의 조기발견 환자등록, 호스피스 간호를 체계화하여 관리함으로써 암 발생을, 조기발견을, 사망률을 조사하고 감소방안 마련

4) 보건교육사업으로 보건정보 취득

- 보건교육자료를 보드화하여 순회전시, 대여
- 고혈압, 당뇨병, 만성간질환에 대한 보건교육지침서 개발
- 건강홍보자료 개발, 발간 배포 정례화, 건강소식지 월 1회 건강 알림방 월2회 정기적으로 발간 배포
- 건강정보 도서관 개관
- 인터넷 홈페이지 개설
  - 2000년 말까지 홈페이지를 만들어 인터넷을 통한 보건교육 건강상담 실시

5) 의료소외 계층에 대한 건강권 보장

- 의료보호, 모자세대, 부자세대, 소년소녀가장, 영세노인에 대한 건강검진 및 예방접종 실시
- 치매환자관리
  - 치매환자등록강화 사회복지부문과 연계, 주간보호, 단기보호, 재택간호 실시
- 건강도우미 제도 실시
  - 자원봉사자 활용, 거동불편환자와 건강도우미 결연사업 실시
  - 보건사업은 자원봉사자와 함께 하는 계획수립
  - 건강도우미 교육

진료부문

1) 시민건강검진 확대실시

- '94년부터 실시해온 특수시책사업
- 시민평생건강관리 체계개발 운영

2) 방문보건사업 내실화

- 대상자 관리 카드 작성관리
- 노인환자, 거동불능자, 정신질환자 등에 대한 방문보건사업을 자원봉사자를 통해 실시할수 있는 모델개발 지역사회자원을 대상자에게 효과적으로 연결하여 효율성을 높인다.

## 3) 노인보건사업

- 노인복지센터, 경로당, 노인대학 등 관내에 있는 사회복지기관과 연계 노인체조교실, 노인건강교실, 노인건강진단 등 노인보건사업 강화

## 4) 성인병 검진

- 생산연령층에 대한 건강검진의 필요성 홍보하여 조기진단 및 조기치료 가능
- 영세민 건강검진 보건소가 담당
- 경제적여건이 가능한 사람 : 민간의료기관

## 나) 민간의료기관의 발전방향 및 역할분담

## 1) 민.관 공동추진 사업개발

- 지역내 각 보건 · 의약 단체와 합동으로 보건사업 실시
  - 치과의사회 — 영세민 무료보철사업
  - 6. 9제 행사 공동개최
  - 한의사회 : 매주금요일 자원봉사  
한 의사 “한방무료진료”  
(보건소 물리치료실 이용 침술, 투약등)
  - 의사회 : 휴일 당직 근무

## 2) 사업별 민간의료기관 위탁실시

- 시민건강검진 항목중 보건소 시설 및 전문인력 부족으로 실시 불가능한 위장촬영, 초음파 촬영, 자궁세포진검사,  $\alpha$ -FP정량검사, 유방촬영 등은 민간위탁실시후 그 결과를 보고받아 보건소에서 종합평가관리
- 노인건강진단 민간위탁 → 유소견자 보건소 관리

## 3) 시민 편의 중심의 의료 서비스 제공, 유도

- 진료 예약제 실시
  - 종합병원 실시중
- 토요일 전일 근무제 실시

- 동강병원 → 과목별 토요일 근무 실시
- 약국 비상근무 실시
- 일요일, 공휴일, 명절 연휴시 순번제 근무

## 다) 지역 사회 참여 유도를 위한 계획

- 1) 건강생활실천협의회 및 지역보건의료 심의 위원회 구성
  - 지역각계 대표로 구성, 보건소 사업에 대한 적극적인 설득으로 보건사업에 대한 시민의 참여의식을 위원회에서 선도하도록 함.
- 2) 지역학계와 공동 연구 사업 개발
  - 지역대학과 연계하여 사망원인 및 상병을 조사 등 지역사회 진단 실시.
- 3) 자원봉사자 활용
  - 건강도우미 제도 실시
    - 의사, 간호사, 물리치료사 등 전문자격자중 소지자중 미 취업자를 대상으로 자원봉사자 등록 활용
    - 단순 자원봉사자도 등록 → 사회봉사단체 연계
- 4) 사회복지와 연계 체계 구축
  - 관내 사회복지시설 파악 및 보건문제 협력 사항 조사.
- 5) 대시민 홍보사업
  - AIDS, 마약캠페인, 사진전시회, 건강관련 글짓기, 그림그리기 대회 개최, 보건관련 영화무료 상영, 심포지움 개최 등 동시 다발적 행사를 개최

## 7. 기대효과

- 지방자치제 실시에 따라 지역 실정에 맞는 보건의료계획 수립추진
- 장기 계획 수립으로 추진 목표의 명확화 및 시민들에게 예측 가능한 보건행정을 제시
- 보건의료기관의 기획능력 향상 및 동기 부여
- 지방자치단체장, 지방의회, 지역 의사회등 관련단체와 관련기관 각 계각층이 계획수립에 참여함으로써 보건의료에 대한 인식을 제고하고 시민 건강생활 실천 및 건강한 중구 건설에 참여

# 의안심사보고서

(의안번호 135)

1. 의안명 : 제2차지역보건의료계획의결의건

2. 심사경과

가. 제 출 일 자 : '98. 10. 31

나. 제 출 자 : 울산광역시 중구청장

다. 위원회 회부 : '98. 11. 7

라. 위원회 상정 : '98. 11. 13

3. 제안설명요지 (제안설명자 : 보건소장)

- 지역보건법 제3조 제1항 규정에 의하면 구청장은 해당 구의 지역보건의료계획을 수립한 후 해당 구의회 의결을 거쳐 광역시장에게 제출하도록 되어 있는 것으로, 주요골자는 보건행정의 지방화 추진, 구민보건의료 관련단체의 연계 체계구축, 보건소가 지역의 중추적 건강관리 기관으로서의 토대마련, 지역보건의료기관과 민간 의료기관과의 역할을 분담하려는 것임.

4. 검토보고 요지 (전문위원 : 송원수)

- 이 계획은 1999년부터 2002년까지의 우리 중구의 구민 복지향상에 이바지할 기본토대로 관계부서에서 관련 법령에 위배됨이 없이 연구와 검토를 거쳐 작성한 것으로 사료됨.

5. 심사결과 : 원안가결