

## 약사제방유적지 사적지정 및 전시관 건립 현황

### ■ 약사제방유적 현황

- 위 치 : 울산 중구 약사동 581번지 일원(울산우정혁신도시 개발사업부지내)
- 면 적 : 26,100㎡
- 규 모
  - 약사제방 전시관 규모 : 802.97㎡(지하 1층, 지상 2층)
  - 제방복원 : 약 80m
- 주요시설 : 약사제방 전시관, 제방복원, 주차장 등
- 사업기간 : 2013년 ~ 2014년(1년)
- 사 업 비 : 50억원 정도

### ■ 그간 추진상황

- 2010. 6. 25. : 2010년도 제6차 문화재청 매장분과위원회 개최
  - 의결사항 : 저수지 관련 제방유구는 원상 보존하며, 사적지정 권고
- 2010. 8. 23. : 사적지정 관련 사업시행자 의견 제출(LH→구)
  - 의견내용 : 제방 내 전시관 시설을 포함하는 역사유적공원 조성 방안을 제출하여 사적지정 권고 결정 재고 요청
- 2010. 8. 27. : 2010년도 제8차 문화재청 매장분과위원회 개최
  - 의결사항 : 문화재 지정 가치가 있으므로 지정여부 및 보존방안을 사적분과위원회에서 검토토록 함
- 2011. 3. 18. : 제방유구 문화재 지정 검토자료 제출(LH→구→사→문화재청)
- 2011. 4. 11. : 제방유구 문화재 지정 검토결과 회신(문화재청→구)

- 회신내용 : 지정검토 자료 및 보존조치 결과를 참조하여 향후 사적  
분과위원회에서 문화재 지정여부 검토
- 2012. 1. 9. ~ 6. 12. : 약사제방유적 복원 및 전시관 설계용역(LH)
- 2012. 7. 15. : 제방유적 보존방안에 대한 의견 통보(구 → LH)
  - 약사제방유적 사적지정 절차 이행
  - 우리구가 전시관을 운영할 경우 운영비용은 국비 또는 시비로 전액 부담
- 2012. 8월 : 약사제방유적 전시관 설계 심의 통과(문화재청)
  - 우리나라 제방 역사를 배울 수 있는 제방전시관(박물관)으로 건립  
하여 학습장으로 활용
- 2012. 11. 28. : 약사제방유적 보존대책 강구 요청(구→LH)
  - 조치결과 제출((LH→구) : 2012. 12. 5.
- 2012. 12. 12. : 구의회 행정자치위 현장방문
- 2012. 12. 13. : 문화재 유적 보존대책 강구 요청(구→LH)
  - 조치결과 제출((LH→구) : 2013. 1. 3.
- 2012. 12. 17. : 발굴완료보고서 등 자료요구(구→LH)
- 2012. 12월 : LH 자체 계약심사 및 공사 발주(전시관 건립)
- 2013. 2. 1. : 사적지정 신청관련 자료제출 요청(구→LH)
- 2013. 2. 14. : 약사제방 전시관 착공
- 2013. 3. 13. : 사적지정 신청관련 사전검토 자료 제출(LH→구)
- 2013. 3. 15. : LH 관계자(김대열 차장, 구자국 과장) 행자위 간담회 개최
- 2013. 3. 19. : LH 관계자(김대열 차장, 구자국 과장) 복지건설위 간담회 개최
- 2013. 3. 29. ~ 4. 23. : 사적지정 관련서류 울산시 문화재위원 등 자문

- 울산대 강영환교수, 울산과학대 이철영 · 이창업교수, 울산박물관장 김우립
- 2013. 4. 26. : 제6회 도시디자인위원회 건축물 소위원회(재자문 결정)
- 2013. 5. 2. : 사적지정 관련 구비서류(15부) 및 CD(1장) 제출요청(구→LH)

## ■ 향후 추진계획

### 전시관 건립

- 2014. 2월 : 공사 준공(예정)

### 사적 지정

- 2013. 5월한 : 사적지정 관련 울산시 문화재위원회 심의요청(구→시)
- 2013. 5월 ~ : 울산시 문화재위원회 심의 및 문화재청 진달(시→문화재청)  
문화재청 사적분과위원회 현장조사 및 심의 후 지정여부 결정

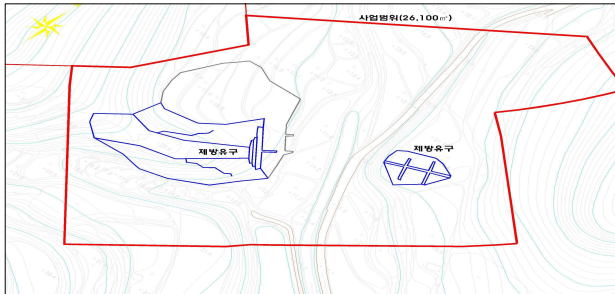
## ■ 약사제방유적 현황 및 전시관 설계용역(안)



약사제방유적 위치도



발굴 후 임시보존조치 상태



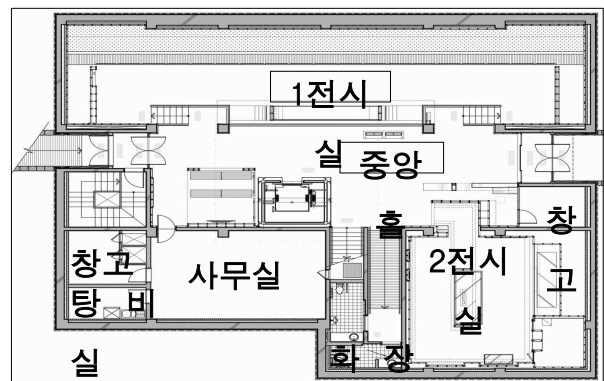
약사제방유적 단면도



약사제방유적공원 배치도



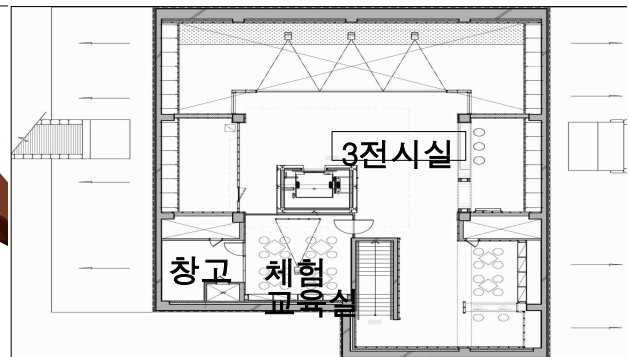
약사제방유적 전시관 1층



약사제방유적 전시관 1층 평면도



약사제방유적 전시관 2층



약사제방유적 전시관 2층 평면도

# 유곡동 공룡발자국 화석 보존 현황

## 《유곡동 공룡발자국 화석 현황》

- 종 별 : 문화재자료 제12호
- 지정일자 : 2000년 11월 9일
- 위 치 : 유곡동 54-1번지 일원(울산우정혁신도시 개발사업부지내)
- 편입면적 : 686.0㎡(지정구역 91.0㎡, 보호구역 595.0㎡)

## ■ 유곡동 공룡발자국 주변 근린공원 조성 공사 현황

- 시문화재위원회 현상변경 허가 : 2012. 12. 14.
- 사업위치 : 중구 유곡동 54-3 일원
- 사업면적 : 30,950㎡(녹지면적 24,737.4㎡ / 79.9%)
- 공사개요
  - 식재 공사 : 억새군락지 조성외 19종
  - 시설물 공사 : 데크경사로 및 조망데크, 공원안내판(5개소), 어린이체험놀이마당, 파고라 외 9종
  - 포장공사 : 어린이 모래 놀이터 외 10종

## 《 기 본 방 향 》

- 인위적인 시설물 설치 자제 및 원지형경관 복원 개념 시설/자재 선정
- 공룡화석을 테마로 하는 조형물 및 시설물 설치
- 관찰, 체험, 학습을 위한 정적인 경관체험 개념으로 접근
- 공룡발자국 화석지 보전 방안에 따른 공간 및 동선계획
- 시대적 환경 고려한 최소한 식재 계획(이식수목 활용, 화석지 주변사면 수목식재 최소화 및 인지성 고려 등)

## 그간 추진상황

- 2006.09.11~12.15 : 울산우정지구택지개발사업 문화재지표조사 실시
  - 조사기관 : 울산대학교 박물관
  - 조사결과 : 시·발굴을 위한 지표조사로 공룡발자국 주변에는 매장문화재 분포 가능성이 적음.
- 2007.10월 : 울산우정지구택지개발사업 문화재 현상변경 허가
- 2008~2010 : 울산우정혁신도시개발사업 화석모니터링 조사
  - 조사기관 : 경북대학교 지질학과
  - 조사결과
    - 수분유입, 생물침해, 시멘트 물질, 절리발달 등의 복합적 원인에 의한 훼손 진행
    - 주차공간 및 관람객의 관람 공간 부족
    - 주변 공룡화석으로 추정되는 곳은 발견되지 않았음
- 2009.02.11 : KCC에서 주변지역 공사 시행
- 2010.07.07 : 시지정문화재 현상변경 허가(조건부 허가)
  - 허가내용
    - 문화재 지정구역에 대한 성토는 불가하므로 사업범위를 제외하고 주변 성토작업으로 인한 문화재 훼손방지 위한 보호조치 후 사업시행
    - 근린공원내 조경 및 관찰테크 등 시설 세부계획 수립시 문화재위원회 자문을 받아 의견 반영
- 2012.09.21 : 공룡발자국 화석 주변 조경공사 관련 문화재 현상변경 허가 신청
- 2012.09.24 : 시지정문화재 현상변경 허가 신청관련 보완요청(시→LH공사)
- 2012.09.28 : 울산우정혁신도시개발사업 근린공원 조성에 따른 의견제출(도시과→LH공사)
  - 의견내용 : 공룡발자국 화석 주변은 문화재를 보호할 수 있도록 계획을 수립하고 나머지 잔여 공원부지는 평지로 계획하여 공원조성이 될 수 있도록 조치
- 2012.12.11 : 시지정문화재 현상변경등 허가 신청서 제출(LH공사)
- 2012.12.14 : 시지정문화재 현상변경등 허가 신청서 심의(시 문화재위원회)  
⇒ 조건부 허가(보호구역 주변에 유적지 발자국을 남긴 해당 공룡모형 배치)



- 2012.12.13. : 문화재 유적 보존대책 강구 요청(구→LH)
  - 조치결과 제출((LH→구) : 2013. 1. 3.
- 2013. 3. 15. : LH 관계자(김대열 차장, 구자국 과장) 행자위와 간담회 개최
- 2013. 3. 19. : LH 관계자(김대열 차장, 구자국 과장) 복지건설위와 간담회 개최

### ■ 시문화재위원회 공룡발자국 화석 보존 관련 주요 검토(결정)사항

- 문화재현상변경 허가 심의시 화석 보존 및 주변 공원 조성에 대한 기본 방향과 특히 조경·고고학·고생물학 분야 전문위원 자문내용 반영
- 화석을 유리관 형태로 보존하는 것은 향후 표면 청결 유지 등 관리상 문제점 예상되므로 주위 복토 등 현상변경 없이 유지
- 식재 수종은 생태 복원용 산림 수종 위주로 식재(때죽나무, 산벚나무등)
- 현 지형을 최대한 유지하여 공원 조성 및 인공물 설치 최소화
- 공룡발자국 유적지의 원활한 유적탐방이 되도록 관찰 동선 계획
- 보호구역 주변에 유적지 발자국을 남긴 해당 공룡모형을 배치하여 해당 문화재 특성을 살릴 것

### ■ 향후계획

- 2013. 5월현재 : 근린공원 조성 공정을 5%(공원내 나무 일부식재)
- 2013. 12월 : 공사준공(예정)
- 공사진행으로 인해 화석에 훼손이 되지 않도록 지도감독을 철저히 할 것이며, 조경 및 관찰데크 설치 등 공원조성시 탐방객들의 관람편의 등 유적 보존에 대하여 시와 긴밀한 협조하게 보존대책을 강구할 계획임

## ■ 현장사진



## ■ 근린공원 종합 계획도

