



'18. 1.

## 제6기 지역보건의료계획 요약

— 2017년 시행결과 및 2018년 시행계획(안) —

### 《 추진일정 》

- ☐ 보건소장 외 21명 기획팀 구성 : 2017. 11. 27.
- ☐ 추진과제별 세부계획서 작성 : 2018. 01. 05.
- ☐ 지역보건의료심의위원회 서면심의 : 2018. 01. 19.
- ☐ 의회 보고 : 2018. 1월 임시회



울산광역시 중구  
[보 건 소]

## 목 차

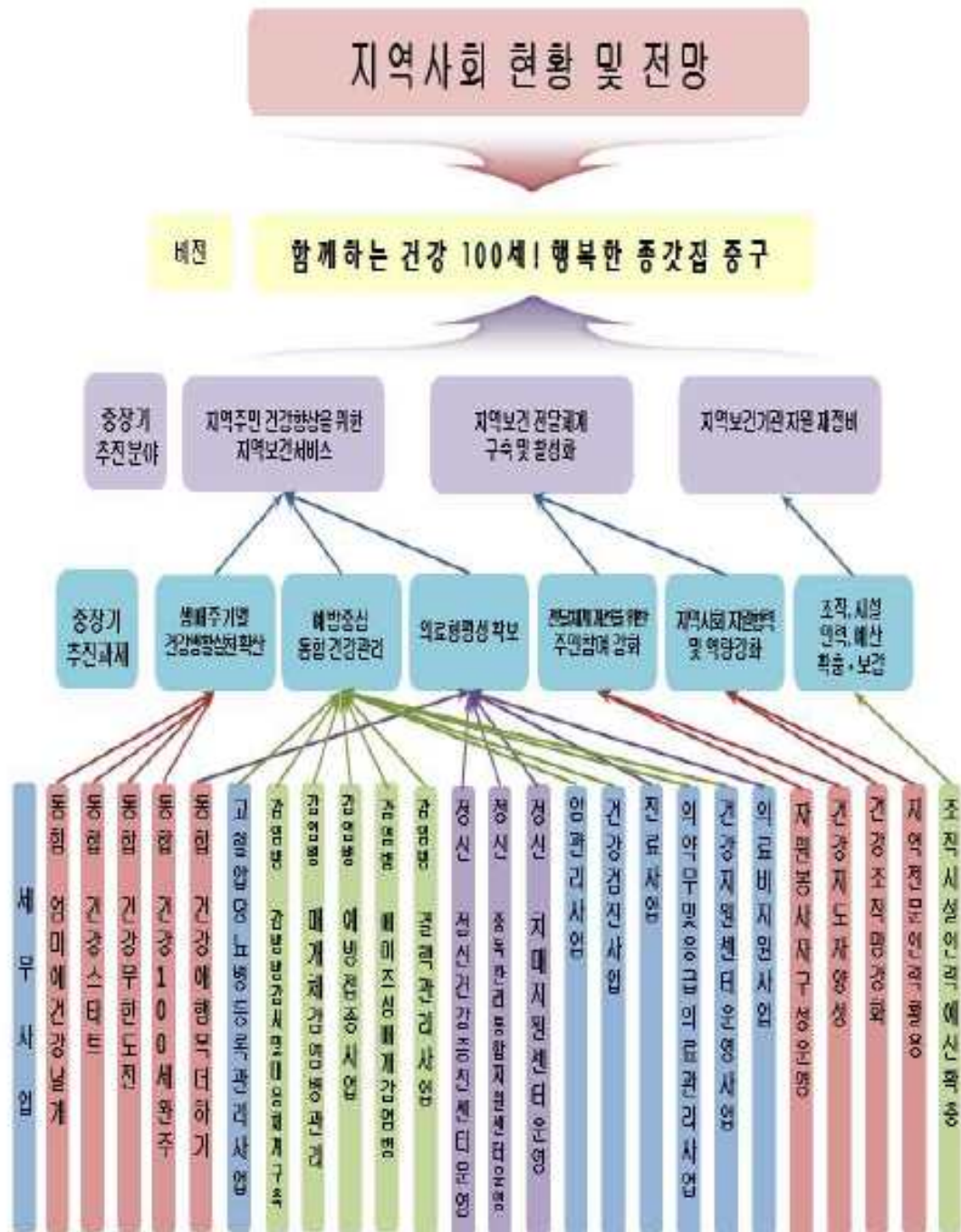
I. 지역사회 현황분석	1
II. 제6기 지역보건의료계획 비전 및 전략 체계도	2
III. 분야별 주요 성과지표 및 목표 총괄표	3
IV. 분야별 중장기 추진과제	4
V. 추진과제별 세부사업	5
V-1. 국민영양관리시행계획	12
V-2. 감염병 위기관리대책	13
VI. 지역보건의료계획 수립활동	16

## I. 지역사회 현황분석

### 제6기 지역사회 현황분석 요약

- 울산광역시 중심부에 위치한 중구의 지역특성은 배산임수(背山臨水)의 형태로 중구를 대표하는 함월산, 입화산 등이 시가지를 배경으로 자리잡고 있으며, 도시의 특성으로는 울산광역시 인구의 20.7%를 차지하나 면적은 37km<sup>2</sup>, 울산광역시의 3.5%로 인구밀도가 매우 높다. 공공기관 이전 및 공동주택 건설, 주택재개발 사업 등 울산혁신도시 건설로 50여년 만에 종갓집 중구의 부흥을 이룩하였고, 문화의 전당, 자전거 도로, 도시 공원, 공공체육시설, 둘레길 조성 등으로 건강도시 환경 인프라가 형성되었다.
- 저출산 고령화에 따른 인구구조 양극화 추세와 의료급여, 독거노인 등 사회 취약계층 증가 추세에 비하여 부족했던 의료기관, 보육시설 등과 같은 건강 자원이 2015년도 치매지원센터, 육아종합지원센터 및 혁신도시 내 종합사회복지관, 함월노인복지관이 개관되어 지역주민과 취약계층 대상 생애주기별 건강관리 프로그램의 생활 터별 접근이 용이하다.
- 지역사회건강조사 결과 울산광역시 중구는 중등도이상 신체활동실천율, 보건기관 서비스 만족도가 낮고, 보건사업 우선순위로는 1순위 금연캠페인 경험률, 식품 안정성 확보율, 연간 평균 혈압 측정횟수, 보건기관 서비스 만족도이며, 2순위 현재 흡연율, 영양교육 및 상담 수혜율, 월간 음주율, 연간 스케일링 경험률, 연간 평균 혈당 측정횟수, 고혈압 약물치료율, 당뇨 치료율, 보건기관 이용률로 전국 대비 낮은 지표의 개선과 보건사업 1, 2순위 지표를 변화 시킬 수 있는 전략이 필요하다.
- 제6기 지역보건의료계획 수립과 관련한 지역사회건강조사 설문조사 결과, 지역주민은 전 구민을 대상으로 공평하게 전개하는 보건사업을 요구하였으며, 건강검진 사업을 최우선사업으로 선택하였고, 가장 높은 보건사업 인지도로는 금연사업으로 나타나, 보건사업 대상을 생애주기별 전 구민 대상으로 하되 건강검진을 향상시킬 수 있는 사업전략과 검진 후, 통합적 건강관리 서비스 제공으로 보건사업의 효과 및 만족도 증대가 요구된다.

## Ⅱ. 제6기 지역보건의료계획 비전 및 전략 체계도





### Ⅲ. 분야별 주요 성과지표 및 목표 총괄표

추진분야 추진과제	주요 성과지표	2015		2016		2017		2018 목표	
		목표	실적	목표	실적	목표	실적	기존	수정
가. 지역주민 건강향상을 위한 지역보건서비스									
가-1) 생애주기별 건강 생활실천 확산	임산부 등록관리율 <sup>가)</sup>	96.8%	95.1%	96.9%	95.2%	95.5%	107.0%	96.4%	110%
	청소년 남학생 현재 흡연율 <sup>가)</sup>	14.0%	14.7%	14.0%	9.6%	9.6%	11.9%	9.6%	11.0%
	성인남자 흡연율 <sup>가)</sup>	45.4%	41.7%	44.4%	40.1%	41.0%	43.9%	41.0%	43.9%
	중등도 신체활동 실천율 <sup>가)×</sup>	8.8%	13.6%	13.6%	7.6%	7.6%	13.4%	7.7%	11.3%
가-2) 예방중심 통합 건강관리	고혈압 치료율 <sup>가)</sup>	89.6%	89.1%	91.0%	81.4%	85.7%	81.9%	86.7%	-
	당뇨병 치료율 <sup>가)</sup>	88.6%	80.6%	90.0%	87.7%	85.5%	84.2%	86.5%	-
	급성감염병 발생률 <sup>가)</sup>	160명	2179명	220명	2308명	260명	324명	270명	330명
	만65세 폐렴구균 접종률 <sup>가)</sup>	-	-	79.0%	74.4%	79.0%	66.9%	79.0%	지표 삭제
	도말양성 결핵 발생률 <sup>가)</sup>	20명	21명	19명	18.3명	18명	17.2명	17명	-
	암검진 수검률(건강보험가입자)	41.0%	39.0%	42.0%	42.6%	44.0%	42.2%	45.0%	46.0%
	생애전환기 건강검진율 <sup>가)</sup>	48.0%	45.5%	49.0%	47.0%	50.0%	44.7%	50.0%	50.0%
	영유아 건강검진율 <sup>가)</sup>	74.0%	72.0%	76.0%	66.3%	78.0%	52.8%	80.0%	80.0%
가-3) 의료형평성 확보	장애인 관리 등록률 <sup>가)</sup>	3.5%	4.1%	4.3%	4.7%	4.8%	5.3%	4.9%	5.4%
	자살사망률 감소 <sup>가)</sup>	20.9명	30.8명	19.7명	30.8명	30.5명	20.3명	30.2명	20.1명
	성인 고위험 음주율 감소(남자)	13.6%	20.3%	19.3%	17.1%	16.6%	18.0%	16.1%	17.5%
	치매상담센터 등록관리율 <sup>가)</sup>	30.7%	31.7%	33.0%	36.1%	37.0%	41.2%	40.0%	49.2%
나. 지역보건 전달체계 구축 및 활성화									
나-1) 전달체계 개선을 위한 주민참여강화	건강지킴이단 운영	60명	82명	80명	80명	80명	95명	80명	98명
	건강지도자 양성	120명	123명	125명	125명	130명		135명	-
나-2) 지역사회 자원협력 및 역량강화	건강조직망 강화	20개소	25개소	25개소	25개소	20개소	20개소	25개소	-
다. 지역보건기관 자원 재정비									
다-1) 조직, 시설, 인력, 예산, 확충, 보충	치매지원센터 설치 운영	설치	설치	운영	운영	운영	운영	운영	-
	자살예방센터 설치 운영	설치	설치	운영	운영	운영	운영	운영	-

## IV. 분야별 중장기 추진과제

추진분야	(중장기) 추진과제	세부사업명
가. 지역주민 건강 향상을 위한 지역보건서비스	가-1) 생애주기별 건강 생활실천 확산	가-1-1) 엄마와 아이를 위한 엄마에 건강날개
		가-1-2) 유아, 아동, 청소년을 위한 건강스타트
		가-1-3) 성인을 위한 건강무한도전
		가-1-4) 노인을 위한 건강100세 완주
	가-2) 예방중심 통합 건강관리	가-2-1) 고혈압 당뇨병 등록관리사업
		가-2-2) 감염병 감시 및 대응체계 구축
		가-2-3) 매개체 감염병 관리
		가-2-4) 예방접종사업
		가-2-5) 에이즈 성매개 감염병 관리사업
		가-2-6) 결핵관리사업
		가-2-7) 암관리사업
		가-2-8) 건강검진사업
		가-2-9) 의약무 및 응급의료관리사업
		가-2-10) 건강지원센터 운영사업
	가-3) 의료형평성 확보	가-3-1) 취약계층 건강터하기
		가-3-2) 정신건강복지센터 운영
		가-3-3) 중독관리통합지원센터 운영
		가-3-4) 치매지원센터 운영
		가-3-5) 진료사업
		가-3-6) 의료비지원사업
나. 지역보건 전달 체계 구축 및 활성화	나-1) 전달체계 개선을 위한 주민참여강화	나-1-1) 자원봉사자 구성운영
		나-1-2) 건강지도자 양성
	나-2) 지역사회 자원협력 및 역량강화	나-2-1) 건강조직망 강화
		나-2-2) 지역전문인력 활용
다. 지역보건기관 자원 재정비	다-1) 조직, 시설, 예산, 인력, 확충 보강	다-1-1) 조직 시설 인력 예산 확충

## V. 추진과제별 세부사업

### 가. 지역주민 건강향상을 위한 지역보건서비스

#### 가-1) 생애주기별 건강생활실천 확산을 통한 실천능력 향상

사업명	주요 내용	비고 (예산)
가-1-1) 엄마와 아이를 위한 엄마애 건강날개 (지역사회 통합건강증진사업)	<ul style="list-style-type: none"> <li>○ 예비엄마·아빠 건강관리</li> <li>○ 임산부의 날(10월 10일) 기념 홍보 캠페인</li> <li>○ 임산부·영유아 건강관리 운영</li> <li>○ 영양플러스 사업 운영</li> </ul>	203,900천원
가-1-2) 유아, 아동, 청소년을 위한 건강스타트 (지역사회 통합건강증진사업)	<ul style="list-style-type: none"> <li>○ 건강새싹 함께 키워요</li> <li>○ 건강한 우리학교</li> <li>○ 아토피 천식 환자 의료비 지원 및 등록 관리</li> <li>○ 영양플러스 사업 운영</li> </ul>	101,317천원
가-1-3) 성인을 위한 건강무한 도전 (지역사회 통합건강증진사업)	<ul style="list-style-type: none"> <li>○ 흡연자 금연지원 서비스 운영</li> <li>○ 만성질환등록관리서비스</li> <li>○ 걷go! 타go! 건강go!</li> <li>○ 건강계단 조성</li> <li>○ 이동금연클리닉 및 홍보관 운영</li> <li>○ 건강지킴이단 운영</li> </ul>	327,410천원
가-1-4) 노인을 위한 건강100세 완주 (지역사회 통합건강증진사업)	<ul style="list-style-type: none"> <li>○ 치매선별검사</li> <li>○ 만성질환등록관리서비스</li> <li>○ 「찾아가는 건강교실」</li> <li>○ 치매지원센터 설치 및 운영</li> <li>○ 치매사랑방 및 관절사랑방 운영</li> <li>○ 기억충전실 운영</li> </ul>	135,900천원

## 가-2) 자기주도적 예방중심 통합 건강관리로 질병과 조기사망 감소

사업명	주요 내용	비고 (예산)
가-2-1) 고혈압·당뇨병 등록관리 사업	<ul style="list-style-type: none"> <li>○ 등록·관리 서비스</li> <li>○ 진료비 및 약제비 지원</li> <li>○ 상설교육장 운영</li> <li>○ 취약계층대상 지역사회 순회교육</li> <li>○ 혈압·혈당알기 캠페인 및 나트륨 미각테스트</li> </ul>	615,116천원
가-2-2) 감염병 감시 및 대응 체계 구축 (감염병 예방 관리사업)	<ul style="list-style-type: none"> <li>○ 감염병발생 신속보고 웹 신고망 운영</li> <li>○ 질병정보모니터망 운영</li> <li>○ 감염병 표본감시 운영</li> <li>○ 수인성·식품매개감염병 관리</li> <li>○ 감염병 예방 홍보·교육</li> </ul>	28,137천원
가-2-3) 매개체 감염병 관리	<ul style="list-style-type: none"> <li>○ 방역소독</li> <li>○ 모기유충 조사 및 구제</li> <li>○ 친환경 방제시스템 구축</li> <li>○ 매개체 감염병 예방 교육 및 홍보</li> <li>○ 소독업소 및 소독의무대상시설 관리</li> </ul>	343,287천원
가-2-4) 예방접종사업 (감염병 예방 관리사업)	<ul style="list-style-type: none"> <li>○ 국가필수예방접종(16종)</li> <li>○ 정기 및 임시예방접종 연중 실시</li> <li>○ 예방접종 홍보 및 교육</li> </ul>	3,459,540천원
가-2-5) 에이즈·성매개감염병 관리사업 (감염병 예방 관리사업)	<ul style="list-style-type: none"> <li>○ 정기건강진단대상자 관리(170명)</li> <li>○ HIV 감염인 등록 관리(28명)</li> <li>○ 에이즈 및 성매개감염병 예방 홍보 및 교육</li> </ul>	45,984천원



사업명	주요내용	비고 (예산)
가-2-6) 결핵관리사업 (감염병 예방 관리사업)	<ul style="list-style-type: none"> <li>○ 결핵환자 발견</li> <li>○ 결핵환자 등록관리</li> <li>○ 한센병 이동진료</li> <li>○ 홍보 및 보건교육</li> </ul>	120,998천원
가-2-7) 암 관리사업	<ul style="list-style-type: none"> <li>○ 국가 암 검진사업</li> <li>○ 암환자 의료비지원 사업</li> <li>○ 재가 암관리</li> </ul>	258,508천원
가-2-8) 건강검진사업	<ul style="list-style-type: none"> <li>○ 생애전환기 건강검진</li> <li>○ 의료수급권자 일반건강검진</li> <li>○ 저소득시민 건강검진</li> <li>○ 영유아 건강검진</li> </ul>	86,649천원
가-2-9) 의약품 및 응급 의료 관리사업	<ul style="list-style-type: none"> <li>○ 의료업소 관리(287개소)</li> <li>○ 의약품등 판매업소 관리(330개소)</li> <li>○ 안전한 의약품 유통관리</li> <li>○ 응급의료 관리</li> </ul>	15,750천원
가-2-10) 건강지원센터 운영사업	<ul style="list-style-type: none"> <li>○ 체조교실 운영 및 개인별 맞춤형 운동지도</li> <li>○ 건강상담실 및 기억충전실 운영</li> <li>○ 맞춤형 보건교육 및 한방건강프로그램 운영</li> <li>○ 함께하는 건강 100세 「어르신 건강대학」 운영</li> <li>○ 건강지킴이 봉사단 운영</li> </ul>	109,889천원

## 가-3) 공공보건의료 강화를 통한 건강취약계층 의료형평성 확보

사업명	주요 내용	비고 (예산)
가-3-1) 취약계층을 위한 건강더하기 (지역사회 통합건강증진사업)	<ul style="list-style-type: none"> <li>○ 방문건강관리사업</li> <li>○ 지역사회중심재활사업</li> <li>○ 다문화가정 건강증진사업</li> <li>○ 경로식당 나트륨 섭취 줄이기</li> <li>○ 지역아동센터 통합 건강증진 교육</li> </ul>	129,138천원
가-3-2) 정신건강복지센터 운영	<ul style="list-style-type: none"> <li>○ 정신건강증진사업</li> <li>○ 아동·청소년 정신질환관리</li> <li>○ 중증정신질환관리</li> <li>○ 자살예방사업</li> </ul>	284,000천원
가-3-3) 중독관리통합지원 센터 운영 (정신보건사업)	<ul style="list-style-type: none"> <li>○ 중독자 등록 및 사례관리</li> <li>○ 주간재활프로그램 운영</li> <li>○ 응급 지원</li> <li>○ 중독예방 교육</li> <li>○ 홍보 및 캠페인</li> </ul>	175,048천원
가-3-4) 치매지원센터 운영 (정신보건사업)	<ul style="list-style-type: none"> <li>○ 맞춤형 인지건강프로그램 운영</li> <li>○ 치매선별검사 및 치매치료관리비 지원</li> <li>○ 치매 등록관리 및 가족상담</li> <li>○ 치매 진단 및 감별검사</li> <li>○ 치매사랑방 운영</li> </ul>	675,164천원
가-3-5) 진료사업	<ul style="list-style-type: none"> <li>○ 일반 환자 진료</li> <li>○ 예방접종 예진</li> <li>○ 재활운동교육 및 치료</li> <li>○ 금연진료서비스</li> <li>○ 만성질환자 합병증 조기 예방 및 치료</li> </ul>	32,248천원
가-3-6) 의료비지원사업	<ul style="list-style-type: none"> <li>○ 국가암검진사업</li> <li>○ 출산 축하용품 지원</li> <li>○ 출산장려금 지원</li> <li>○ 난임부부지원 등</li> </ul>	2,646,201천원

## 나. 지역보건 전달체계 구축 및 활성화

### 나-1) 지역보건 전달체계 개선을 위한 주민참여 강화

사업명	주요 내용	비고 (예산)
나-1-1) 보건분야별 자원봉사자 조직 구성 운영 (98명)	<ul style="list-style-type: none"> <li>○ 건강생활실천팀 운영(18명)</li> <li>○ 치매·암검진 홍보팀 운영(27명)</li> <li>○ 이용봉사팀 운영(8명)</li> <li>○ 복원터 도서대여팀 운영(22명)</li> <li>○ 제조교실 재능기부팀 운영(3명)</li> <li>○ 관절사랑방 운영팀 운영(20명)</li> </ul>	1,000천원
나-1-2) 생활주기별 생활터 건강지도자 양성 (150명)	<ul style="list-style-type: none"> <li>○ 어린이집, 유치원 교사 지도자 교육</li> <li>○ 경로식당 급식자원봉사자 교육</li> <li>○ 다문화가정 건강관리자 역량 강화 교육</li> <li>○ 자살예방 게이트키퍼 양성 및 관리</li> <li>○ 절주홍보요원 양성</li> </ul>	

### 나-2) 지역사회 자원 협력 및 역량 강화

#### 나-2-1) 세부사업별 건강조직망 강화 및 확대

사업명	주요 내용	비고 (예산)
나-2-1) 세부사업별 건강조 직망 강화 및 확대	<ul style="list-style-type: none"> <li>○ 어린이집, 유치원, 초·중·고 연계 통합건강증진사업</li> <li>○ 의원·약국 연계 고혈압·당뇨병 등록관리</li> <li>○ 안과연계 고혈압·당뇨병환자 안질환 합병증 검사</li> <li>○ 건강검진기관 연계 저소득시민 건강검진 추진</li> <li>○ 혁신도시 내 생활터 건강조직망 발굴</li> <li>○ 건강아파트 발굴</li> </ul>	
나-2-2) 지역 전문인력 활용	<ul style="list-style-type: none"> <li>○ 치과의사회 연계 구강보건실 운영</li> <li>○ 한의사회 연계 한방난임부부지원사업 추진</li> </ul>	

## 다. 지역보건기관 자원 재정비

### 다-1) 조직 및 체계 정비 계획

#### 다-1-1) 조직 및 업무 추진체계 정비, 인력 확충 계획

○ 조직기구 : 2과 8담당(2017. 7. 1. 직제개편)



○ 인력 : 정원 45명, 현원 43명(2018. 1. 1. 기준)

구분	계	4급이상	5급	6급	7급	8급	9급	별정직
합계	45/43	1/1	4/3	8/12	16/14	16/9	0/4	/
보건행정과	22/21	1/1	1/1	4/5	8/7	8/4	0/3	/
건강관리과	23/22	/	3/2	4/7	8/7	8/5	0/1	/

### 다-2) 시설·장비 확충 및 보강 계획

#### 다-2-1) 치매지원센터 및 자살예방센터 설치·운영

사업명	주요내용	비고 (예산)
다-2-1) 치매안심센터 및 자살 예방센터 설치·운영	<ul style="list-style-type: none"> <li>○ 치매안심센터               <ul style="list-style-type: none"> <li>- 치매조기 발견 및 예방강화</li> <li>- 치매치료 및 맞춤형 관리</li> <li>- 지역주민 참여 및 인식개선</li> </ul> </li> <li>○ 자살예방센터               <ul style="list-style-type: none"> <li>- 자살예방 및 조기개입지원</li> <li>- 자살 고위험군 관리</li> <li>- 생명존중 문화조성</li> </ul> </li> </ul>	

### 다-3) 인력의 양적 확충 및 보강 계획

#### 다-3-1) 양적 확충 및 질적 강화

사업명	주요내용	비고 (예산)
다-3-1) 양적 확충 및 질적 강화	<ul style="list-style-type: none"> <li>○ 신규 및 기존인력 역량강화교육 실시</li> <li>○ 업무의 전문성과 지속성 확보를 위한 전문교육 이수</li> <li>○ 연간 80시간 교육이수로 상시학습체계 구축</li> </ul>	



다-4) 예산 확충 및 보강 계획

사업명	주요 내용	비고 (예산)
다-4-1) 소요예산 재원조달 계획	<ul style="list-style-type: none"> <li>○ 신규사업 발굴 및 국·시비 확보</li> <li>○ 2017년 총예산액 13,884백만원 확보                             <ul style="list-style-type: none"> <li>- 목표액 12,351백만원 대비 112.4% 달성</li> </ul> </li> <li>○ 2018년 총예산액 14,565백만원</li> </ul>	
다-4-2) 2017년 이후 신규사업 관련 예산 현황	<ul style="list-style-type: none"> <li>○ 민선5대 구청장 공약사업9개 보전사업과 6개 신규사업</li> <li>○ 2017년 2,887백만원 확보                             <ul style="list-style-type: none"> <li>- 목표액 2,724백만원 대비 106.0% 달성</li> </ul> </li> <li>○ 2018년 3,657백만원 확보</li> </ul>	

## V-1. 국민영양관리시행계획

### □ 2018년 국민영양관리시행계획 수립 기본 방침

- 국민건강증진종합계획(HP2020)의 주민 건강수준 향상 및 건강형평성 제고를 비전으로
- 건강영역별, 생애과정별로 포괄적 연계·협력을 통한 대상자 중심의 통합 서비스 제공 여건을 조성하고자
- 지역주민의 건강문제, 지역여건 등을 반영하여 우선순위에 따라 지역의 요구도와 전문가 의견을 적절히 반영함

### □ 울산광역시 중구 주요 지역현황

- 총 인구수는 241,102명으로 울산광역시 인구의 20.7%, 면적 3.5%로 인구밀도가 매우 높고, 생애 주기 인구는 성인인구 70.9%로 가장 많고 그 중 40~50대 중장년층이 성인인구의 44,770명 26.2%로 높은 비율을 차지, 노인인구가 27,111명(11.2%)로 3년 전( '14년) 9.7%에 비해 1.5%p 상승으로 인구 노령화 가속
- 심뇌혈관질환 사망률이 76.9명으로 전국 60.4명보다 높고, 울산시 77.1명보다는 낮음
- 당뇨병질환 사망률이 15.4명으로 전국 12.8명, 울산시 14.6명보다 높음
- 의료급여수급자는 3,202세대 4,485명 1.84%로 울산시에서 가장 높은 비율 차지
- 건강생활실천과 연관 있는 저염선택율, 영양표시독해율, 5일이상 아침식사 실천율, 전기 실천율 감소 추세

### □ 2018년 지역사회통합건강증진사업 추진계획에 따른 2018년 국민영양관리시행 계획의 중점과제

- 지역사회 현황분석(BPRS 등)을 통한 **심뇌혈관질환 예방관리** 중점과제 선정
- 심뇌혈관질환과 관련이 높은 저염선택율을 핵심성과지표로 선정하고, 나트륨 섭취 줄이기 홍보, 캠페인 및 생애주기별 사전 예방적 영양 관리와 교육, 기반조성 중점 추진

### □ 2018년 국민영양관리시행계획 중점과제 및 성과지표와 연계한 추진사업

정량지표명 (항목)	지표실적(%)			지표현황분석 및 개선방안	연계사업(추진전략 및 환류방안)
	'14	'15	'16		
저염 선택율	49.4	46.9	42.9	○ 나트륨섭취줄이기 인식개선 및 실천을 위한 영양교육, 캠페인 환경조성	○ 생애주기별 나트륨 섭취 줄이기 ○ 지역사회 건강홍보관, 캠페인 추진 시 판매품 비각테스트 활용 추진 - 전통시장, 다중이용시설, 지역축제 등 ○ 나트륨 섭취 줄이기 교육 홍보물 제작 배부
영양표시 독해율	26.6	24.1	26.2	○ 영양표시 독해의 실천을 위한 교육, 캠페인, 환경조성	○ 생애주기별 영양표시의 이해 및 활용 교육 추진 ○ 지역사회 건강홍보관 운영 시 홍보 및 캠페인 추진
5일 이상 아침식사 실천율	70.2	66.3	63.6	○ 아침식사의 중요성 실천을 위한 교육 강화	○ 3ZERO직장만들기 혁신도시 공공기관 건강홍보관 운영 ○ 생애주기별 영양교육 시 아침식사의 중요성 교육 강화 ○ 지역사회 건강홍보관 운영시 홍보 및 캠페인 추진 ○ 맞벌이 가정을 위한 간편한 아침상 차리기 등 관련 교육 및 홍보 실시

## V-2. 감염병 위기관리대책

### □ 수립배경

- 세계적으로 감염병은 단순한 공중보건 및 건강의 문제에서 국가적 안보문제로 확장되고 있어 전국적인 위기대응체계 강화 필요
- 지방자치단체는 지역실정에 맞는 감염병 위기관리대책을 수립·시행함으로써 위기상황 시 지역주민의 안전을 확보하고 대응체계를 구축해야 함
- 국가방역체계 개편방안에 따라 현장 대응 능력을 강화하기 위해 지자체가 보유한 인력 및 자원을 총력 동원하고, 중앙정부, 유관기관 및 민간과의 협력을 통해 신종감염병 등으로 인한 위기 상황 발생 시 효과적인 거버넌스를 구축하도록 대비할 필요

### □ 목 적

- 감염병 위기관리란 감염병으로 인한 위기를 효과적으로 예방·대비하고 대응·복구하기 위해 자원을 기획·조직·집행·조정·통제하는 제반활동 과정을 의미하며 이를 위한 계획을 감염병 위기관리 대책으로 함
- 감염병으로 인한 위기 시 지역주민의 안전을 확보하기 위해 지자체가 보유한 자원을 최대한 활용하고, 중앙 및 유관기관과의 협력을 통해 현장에서 효율적으로 대응

### □ 적용범위

- 신종 감염병 환자가 공항·항만 등을 통해 해외에서 국내 유입, 확산되는 경우
  - 중증급성호흡기증후군(SARS), 중동호흡기증후군(MERS), 동물인플루엔자 인체감염증 및 신종인플루엔자 등
  - 세계보건기구(WHO)가 국제공중보건위기상황(PHEIC)을 선포하고 자체 위기평가회의에서 국가감염병 위기관리가 필요하다고 판단한 감염병
- 국내에서 원인불명·재출현 감염병으로 인해 대규모 감염병 환자가 발생하는 경우로서 자체 위기평가회의에서 국가 감염병 위기 관리가 필요하다고 판단되는 경우
- 기타 위기 유형에 준하는 사항으로서 자체 위기평가회의에서 국가 위기대응이 필요하다고 판단되는 경우

\* 국내 상시발생 감염병이 통상적인 범위를 벗어나 대규모로 유행하여 전사회적 혼란 우려가 있다고 자체 위기평가회의에서 판단한 경우 등

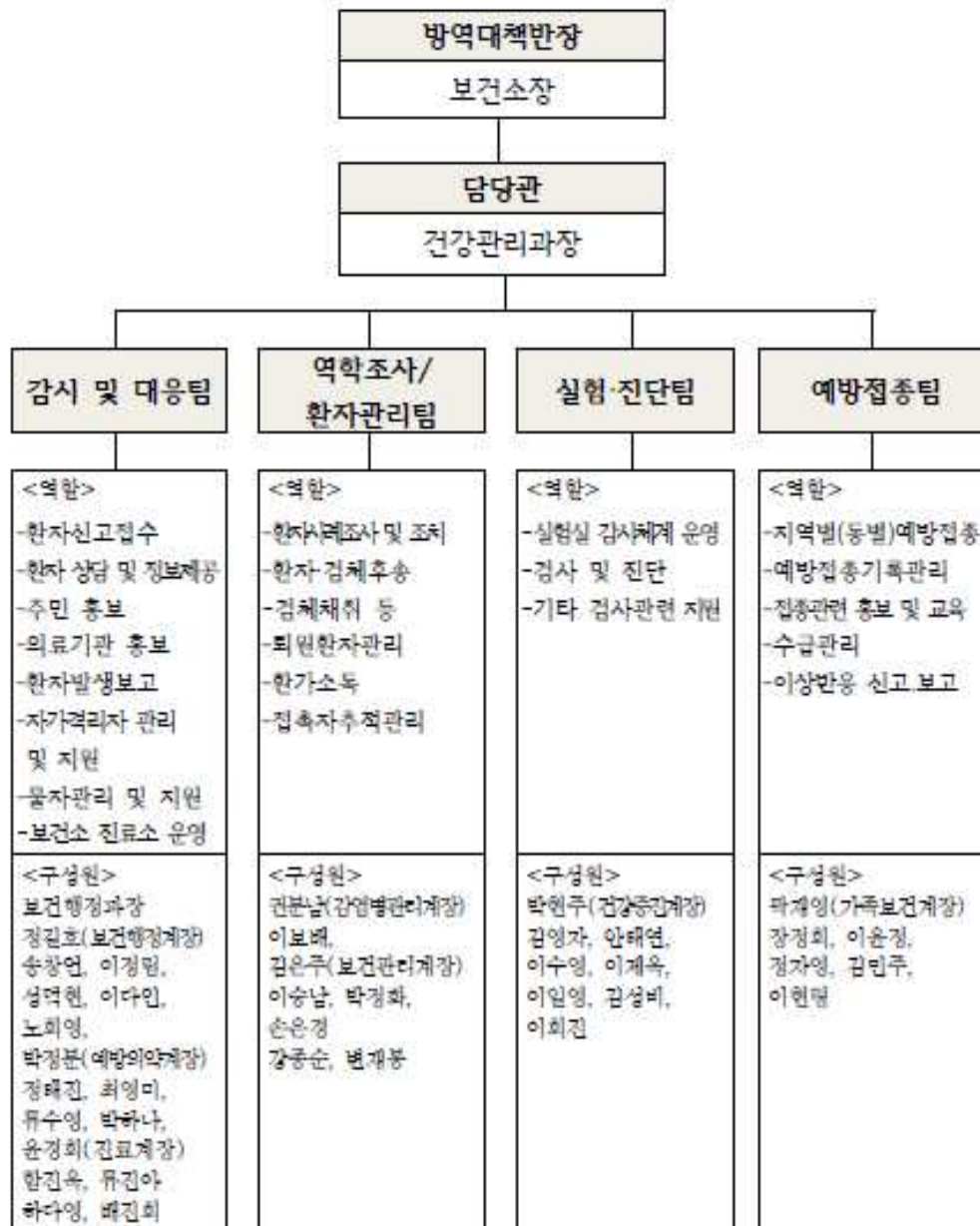
## □ 주요내용

목 차	주 요 내 용	비 고
1.일반사항	1) 목적 2) 감염병 위기관리대책 적용범위 3) 관련법규 4) 위기경보	
2.위기관리 대응체계	1) 중앙 대응체계 2) 울산광역시 중구 대응체계 3) 울산광역시 중구 재난안전대책본부 4) 울산광역시 중구 방역대책반 5) 위기대비 유관기관 구성 및 협의체 운영 6) 비상연락망	
3.위기대비 자원관리	1) 조직 및 예산현황 2) 전담인력 및 민간협력 등 전문인력 3) 자원 현황 및 수급 계획 4) 교육 · 훈련 현황 및 계획	
4.위기소통	1) 감염병 위기상황별 이해당사자별 행동요령 2) 감염병 위기 시 대국민 소통방안 및 정보공개 3) 감염병 위기관리를 위한 의료기관 정보 공유 및 홍보계획	



□ 울산광역시 중구 방역대책반

시·군·구 방역대책반 : 방역 기능을 전담하는 조직으로 재난안전대책본부 구성 이전 초기 대응과 구성 이후 재난안전대책본부의 의료 및 방역 서비스 기능을 전달



※ 상황에 따라 확대·축소하여 탄력적으로 운영

## VI. 지역보건의료계획 수립 활동

### 가. 지역보건의료계획 수립 준비

주요 내용	비고
<ul style="list-style-type: none"> <li>○ 계획 수립 공문 시달 : 2017. 11. 15.</li> <li>○ 계획서 작성팀 구성 운영 : 2017. 11. 27.</li> <li>○ 직원 대상 계획서 작성 개별 교육 : 2017. 11. 27.~ 11. 28.</li> </ul>	

### 나. 기획팀 구성 및 수립과정

주요 내용	비고
<ul style="list-style-type: none"> <li>○ 보건소장 외 21명 기획팀 구성 : 2017. 11. 27.</li> <li>○ 추진과제별 세부계획서 작성 : 2018. 1. 5. 완료</li> <li>○ 지역보건의료심의위원회 심의 : 2018. 1. 19</li> <li>○ 의회 보고 : 2018. 1월 임시회</li> </ul>	

### 다. 지역사회의 이해관계자 참여현황

주요 내용	비고
<ul style="list-style-type: none"> <li>○ 지역사회 요구도 조사를 위한 설문조사               <ul style="list-style-type: none"> <li>- 건강생활실천협의회 및 지역보건의료심의위원회 : 2017. 2월</li> <li>- 지역주민 및 사업관계자(건강지도자, 보건소직원) : 2017. 11월</li> </ul> </li> </ul>	