

## 한국지방세연구원 2022년 출연금 동의안

의안 번호	1820
----------	------

제출연월일: 2021. 9. 30.

제출자: 울산광역시 중구청장

### 1. 제안이유

한국지방세연구원 출연금에 대하여 「지방재정법」 제18조 제3항의 규정에 의거 울산광역시 중구의회 의결을 얻어 2022년도 울산광역시 중구 일반회계 세출예산에 편성코자 함

### 2. 주요내용

가. 지방세정 발전에 필요한 연구·조사·교육 및 세제 개편, 제도 개선 등의 지원을 위하여 전국 243개 지방자치단체가 공동 출연하여 설립·운영되는 지방세연구원의 출연금 지급

나. 한국지방세연구원 출연금: 5,662천원

다. 산출기준

가) 전전년도 보통세 세입결산액의 1.2/10,000

- 2020년도 보통세 세입징수액 47,182,017천원×1.2/10,000

※ 출연비율 인하: 2020년 1만분의 1.5 ⇒ 2021년 1만분의 1.3 ⇒ 2022년 이후 1만분의 1.2

### 3. 근거법규

가. 「지방세기본법」 제152조 및 같은 법 시행령 제94조

나. 「지방재정법」 제18조

4. 의 결 안: 따로 붙임

5. 참고사항

가. 한국지방세연구원 현황

나. 출연금 및 「지방재정법」 관련 법령

## 2022년도 한국지방세연구원 출연금 동의안

### 1. 사업개요

가. 사 업 명: 한국지방세연구원 출연금

나. 출 연 액: 5,662천원(구비)

다. 출연기한: 매년 3. 31.

### 2. 출연근거

가. 「지방세기본법」 제152조 및 같은 법 시행령 제94조

#### < 출연의 근거 : 「지방세기본법」 >

- (동법 제152조 제1항) 각 지방자치단체는 지방세 연구·조사 등을 위하여 매년 지방세발전기금을 적립하여야 함
- (동법 제152조 제3항) 지방세연구원에 출연한 경우에는 제1항에 따른 기금 적립 의무를 이행한 것으로 봄

### 3. 산출기초

가. 출연액: 5,662천원

나. 전전년도 보통세 세입결산액의 1.2/10,000를 출연

- 2020년 보통세 세입징수액 47,182,017천원×1.2/10,000

#### 【 연도별 출연 내역 】

(단위 : 천원)

구 분	합 계	2018년	2019년	2020년	2021년
출연금	21,289	5,202	5,563	5,680	5,177

※ 출연비율 인하: 2020년 1만분의 1.5 ⇒ 2021년 1만분의 1.3⇒ 2022년 이후 1만분의 1.2

#### 4. 출연대상

가. 기 관 명: 한국지방세연구원

- 1) 설립일자: 2011. 2. 28. (개원: 2011. 4. 20.)
- 2) 설립근거: 「지방세기본법」 제151조
- 3) 소 재 지: 서울시 서초구 강남대로2길 16
- 4) 조 직: 5실 5센터 7부(총80명)

나. 한국지방세연구원 현황 : 붙임참조

다. 2021년 주요사업 내용

- 1) 지방재정·세제 발전을 위한 연구사업 추진
  - 연구과제 수행: 총 124건
  - 연구성과 향상 및 전문성 강화를 위한 연구조직 운영
  - 주요 자치단체 의회·시도연구원과 공동 학술행사 개최
  - 정책방향 제시 및 주요 이슈를 다루는 간행물 발간
- 2) 지방자치단체 협력·지원 사업 추진
  - 지방세무공무원 전문성 향상을 위한 지방세 교육  
: 2021년 17개 교육과정, 52회 운영, 3,540명 교육 계획
  - ※ 코로나19 확산에 따라 집합교육은 온라인 교육으로 실시 중
  - 지방세 쟁송사무 지원
  - 세정실무 정보제공을 위한 지방세 법령정보시스템 운영
  - 지방세정 협력 및 지원

#### 5. 기대효과

가. 세제개편 및 제도개선을 통한 지방세수 증대

나. 지방재정·세제의 발전 및 지방세무 공무원의 전문성 향상

## 한국지방세연구원 현황

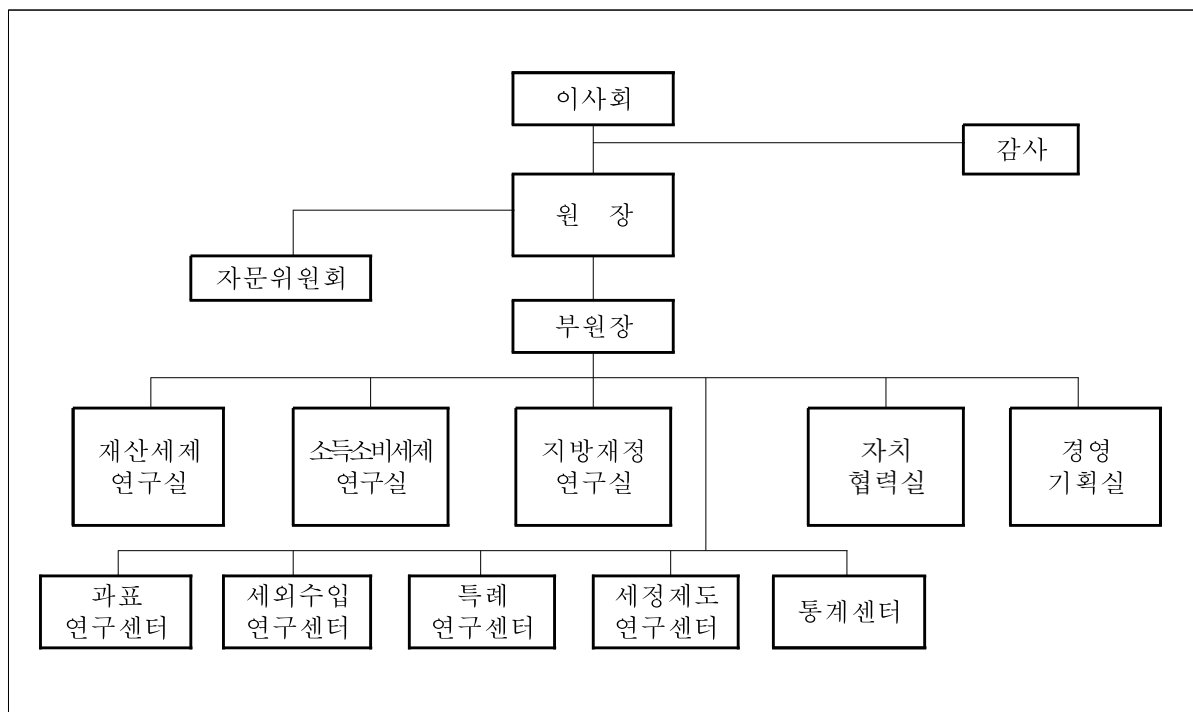
○ 총 인원 : 80명

(2021.8.9일자 기준)

구 분	계	원 장	부원장	연구직	관리직	전문직	사무직 등
정 원	92명	1명	1명	53명	2명	5명	30명
현 원	67명	1명	1명	38명	1명	3명	23명
총인원	<b>80명</b>	정원외 인원 13명 (과전공무원 9, 위촉연구원 2, 청사관리원 2)					

※ 연구직(38명) : 연구위원직 23명, 연구원직 15명

○ 조직 : 5실 5센터



## ○ 예산 : 119.2억원

(단위 : 억 원)

수 입		지 출			
출연금	수탁 등	인건비	사업비*	경상경비	시설비 등
108.2 (90%)	11.0 (10%)	67.0 (56%)	41.6 (35%)	9.6 (8%)	1.0 (1%)

\* 사업비는 수탁연구비 포함

## ○ 이사회 명단 및 임기

구 분	성 명	직 합	임 기
이 사 장	백 재 현	한국지방세연구원 이사장	2020.12.22. ~ 2023.12.21.
부이사장	이 동 진	서울 도봉구청장	2021.2.28. ~ 2022.2.27.
이 사	배 진 환	한국지방세연구원 원장	당 연 직
이 사	이 우 중	행정안전부 지방세정책관	당 연 직
이 사	김 일 용	광주광역시 자치행정국장	2021.2.28. ~ 2022.2.27.
이 사	임 재 진	대전광역시 자치분권국장	2021.2.28. ~ 2022.2.27.
이 사	신 용 식	충청북도 기획관리실장	2021.2.28. ~ 2022.2.27.
이 사	박 일 동	경상남도 자치행정국장	2021.2.28. ~ 2022.2.27.
이 사	김 미 경	서울 은평구청장	2021.2.28. ~ 2022.2.27.
이 사	이 향 진	경기 여주시장	2021.2.28. ~ 2022.2.27.
이 사	백 선 기	경상북도 칠곡군수	2021.2.28. ~ 2022.2.27.
이 사	유 태 현	남서울대학교 세무학과 교수	2021.2.28. ~ 2022.2.27.

감 사	하 중 목	행정안전부 지방세정책과장	당 연 직
감 사	유 희 숙	전라북도 자치행정국장	2020.2.28. ~ 2022.2.27.

## 출연금 관련 법령

### 지방세기본법

**제151조(지방세연구기관의 설립·운영)** ① 지방세입 제도의 발전에 필요한 연구·조사·교육 및 이와 관계된 지방자치단체 사업을 위한 지원 등을 하기 위하여 지방자치단체가 출연·운영하는 법인으로 지방세연구기관(이하 “지방세연구원”이라 한다)을 설립한다.

**제152조(지방세발전기금의 설치·운용)** ① 지방자치단체는 지방세에 대한 연구·조사 및 평가 등에 사용되는 경비를 충당하기 위하여 지방세발전기금을 설치·운용하여야 한다. 이 경우 지방자치단체는 매년 전전년도 보통세 세입결산액(특별시의 경우에는 제9조에 따른 특별시분 재산세를 제외하고, 특별시 관할구역의 자치구의 경우에는 제10조에 따라 교부받은 특별시분 재산세를 포함한다)에 대통령령으로 정하는 비율을 적용하여 산출한 금액을 지방세발전기금으로 적립하여야 한다.

② 지방세발전기금의 적립, 용도, 운용 및 관리에 관한 사항은 대통령령으로 정한다.

③ 제1항 및 제2항에 따라 지방세발전기금으로 적립하여 지방세연구원에 출연하여야 하는 금액을 예산에 반영하여 지방세연구원에 출연한 경우에는 그 부분에 대해서만 제1항에 따른 지방세발전기금 적립 의무를 이행한 것으로 본다.

### 지방세기본법 시행령

**제94조(지방세발전기금의 적립 및 용도 등)** ① 법 제152조제1항 후단에서 “대통령령으로 정하는 비율”이란 다음 각 호의 비율을 합한 비율을 말한다.<개정2019.12.31., 2020.9.8.>

1. 1만분의 1.2

2. 1만분의 0.5의 범위에서 지방자치단체의 조례로 정하는 비율

② 법 제152조제1항 후단에 따라 적립된 지방세발전기금은 다음 각 호의 용도로 사용되어야 한다.

1. 지방세연구원에 대한 출연

2. 「지방세특례제한법」 제4조제3항 후단에 따른 지방세 감면의 필요성, 성과 및 효율성 등에 관한 분석·평가

3. 지방세의 연구·홍보

4. 지방세 담당 공무원의 교육

5. 그 밖에 지방세 발전 및 세정운영 지원

③ 지방자치단체는 적립된 지방세발전기금 중 제1항제1호의 비율을 적용하여 적립된 금

액을 제2항제1호의 용도에 우선 사용하여야 한다.

④ 지방자치단체는 제3항에 따른 금액을 해당 연도의 3월 31일까지 지방세연구원에 출연하여야 한다.

⑤ 지방자치단체는 해당 연도에 실제로 출연한 금액이 제3항에 따른 금액과 다를 경우에는 그 차액에 해당하는 금액을 그 다음 연도의 지방세발전기금 예산에 반영하여 정산하여야 한다.

## 지방재정법

**제17조(기부 또는 보조의 제한)** ① 지방자치단체는 그 소관에 속하는 사무와 관련하여 다음 각 호의 어느 하나에 해당하는 경우와 공공기관에 지출하는 경우에만 개인 또는 법인·단체에 기부·보조, 그 밖의 공금 지출을 할 수 있다. 다만, 제4호에 따른 지출은 해당 사업에의 지출근거가 조례에 직접 규정되어 있는 경우로 한정한다.

1. 법률에 규정이 있는 경우
2. 국고 보조 재원(財源)에 의한 것으로서 국가가 지정한 경우
3. 용도가 지정된 기부금의 경우
4. 보조금을 지출하지 아니하면 사업을 수행할 수 없는 경우로서 지방자치단체가 권장하는 사업을 위하여 필요하다고 인정되는 경우

② 제1항 각 호 외의 부분 본문에서 "공공기관"이란 해당 지방자치단체의 소관에 속하는 사무와 관련하여 지방자치단체가 권장하는 사업을 하는 다음 각 호의 어느 하나에 해당하는 기관을 말한다.

1. 그 목적과 설립이 법령 또는 법령의 근거에 따라 그 지방자치단체의 조례에 정하여진 기관
2. 지방자치단체를 회원으로 하는 공익법인

**제18조(출자 또는 출연의 제한)** ① 지방자치단체는 법령에 근거가 있는 경우에만 출자를 할 수 있다.

② 지방자치단체는 법령에 근거가 있는 경우와 제17조제2항의 공공기관에 대하여 조례에 근거가 있는 경우에만 출연을 할 수 있다.

③ 지방자치단체가 출자 또는 출연을 하려면 미리 해당 지방의회의 의결을 얻어야 한다.