

울산광역시 중구 구청, 동 주민센터 및 동 행정복지센터 소재지에 관한 조례 일부개정조례안

의안
번호

1454

제출연월일: 2018. 8. 7.

제출자: 울산광역시 중구청장

1. 개정이유

- 가. 찾아가는 상담 및 맞춤형 통합 복지서비스 제공을 위한 읍면동 복지허브화와 관련하여 동의 기능과 역할을 주민들이 쉽게 인식할 수 있도록 하기 위해 행정안전부 추진 지침에 따라 복지허브화를 시행하는 동 주민센터의 명칭 변경사항 반영
- 나. 주민 맞춤형 복지를 강화하는 행정안전부의 읍면동 복지허브화 시행이 전체 동(현재 3개동 → 13개동)으로 확대됨에 따라 주민이 쉽게 인식할 수 있도록 10개동 “주민센터” 명칭을 “행정복지센터”로 변경

2. 주요내용

- 조례 중 “동 주민센터 및 동 행정복지센터”를 “동 행정복지센터”로 변경
 - 안 제명, 안 제1조, 안 제2조, 안 제2조 관련 별표안

3. 근거법규

- 「지방자치법」 제6조
 - ※ 행정안전부 읍면동 사무소(주민센터) 명칭변경 추진지침
 - 행정안전부 자치제도과-1058(2016.3.17.)호 및 2481(2016.7.8.)호

4. 개정조례안 및 신·구조문대비표: 따로 붙임

5. 참고사항

- 가. 예산조치 사항: 해당없음
- 나. 규제사무 심의: 해당없음
- 다. 성별영향분석 평가: 개선사항 없음
- 라. 입법예고: 2018. 3. 19. ~ 4. 9.(의견없음)

울산광역시 중구 조례 제904호

울산광역시 중구 구청, 동 주민센터 및 동 행정복지센터 소재지에 관한 조례 일부개정조례안

울산광역시 중구 구청, 동 주민센터 및 동 행정복지센터 소재지에 관한 조례 일부를 다음과 같이 개정한다.

제명 “울산광역시 중구 구청, 동 주민센터 및 동 행정복지센터 소재지에 관한 조례”를 “울산광역시 중구 구청, 동 행정복지센터 소재지에 관한 조례”로 한다.

제1조 중 “주민센터 및 동 행정복지센터”를 “행정복지센터”로 한다.

제2조 중 “주민센터 및 동 행정복지센터”를 “행정복지센터”로 한다.

별표를 별지와 같이 한다.

부 칙

제1조(시행일) 이 조례는 공포한 날부터 시행한다.

제2조(다른 조례의 개정) ① 울산광역시 중구 행정기구 설치 조례 일부를 다음과 같이 개정한다.

제14조제2항 중 “주민센터 및 동 행정복지센터”를 “행정복지센터”로 한다.

② 울산광역시 중구 구민제안제도 운영 조례 일부를 다음과 같이 개정한다.

제7조제2항 중 “주민센터 및 동 행정복지센터”를 “행정복지센터”로 한다.

③ 울산광역시 중구 주민투표 조례 일부를 다음과 같이 개정한다.

제4조제1호 중 “주민센터 및 동 행정복지센터”를 “행정복지센터”로 한다.

④ 울산광역시 중구 작은도서관 설치 및 운영 지원에 관한 조례 일부를 다음과 같이 개정한다.

제4조제2호 및 제11조제1항 중 “주민센터 및 동 행정복지센터”를 각각 “행정복지센터”로 한다.

⑤ 울산광역시 중구 공공도서관 설치 및 운영에 관한 조례 일부를 다음과 같이 개정한다.

제20조제2항 중 “주민센터 및 동 행정복지센터”를 “행정복지센터”로 한다.

⑥ 울산광역시 중구 지역사회보장협의체 운영 조례 일부를 다음과 같이 개정한다.

제8조제1항 중 “주민센터 및 동 행정복지센터”를 “행정복지센터”로 한다.

⑦ 울산광역시 중구 장애인 등의 편의시설 사전검사에 관한 조례 일부를 다음과 같이 개정한다.

제5조제1항제1호 중 “주민센터 및 동 행정복지센터”를 “행정복지센터”로 한다.

⑧ 울산광역시 중구 청소년육성위원회 및 청소년지도위원 운영 조례 일부를 다음과 같이 개정한다.

제9조제1항 중 “주민센터 및 동 행정복지센터”를 “행정복지센터”로 한다.

⑨ 울산광역시 중구 헌혈 및 장기 등 기증등록 장려에 관한 조례 일부를 다음과 같이 개정한다.

제2조제6호 및 제11조 중 “주민센터 및 동 행정복지센터”를 각각 “행정복지센터”로 한다.

⑩ 울산광역시 중구 주민자치센터 설치 및 운영 조례 일부를 다음과 같이 개정한다.

제4조제1항 및 제6조제4항 중 “주민센터 및 동 행정복지센터”를 각각“행정복지센터”로 한다.

⑪ 울산광역시 중구 홀로 사는 노인 고독사 예방 조례 일부를 다음과 같이 개정한다.

제6조제2호 중 “주민센터 및 동 행정복지센터”를 “행정복지센터”로 한다.

【별표】

울산광역시 중구 구청, 동 행정복지센터 소재지(제2조 관련)

명 칭	소 재 지	비 고
구 청	울산광역시 중구 단장골길 1(북산동)	
학성동 행정복지센터	울산광역시 중구 구교로 92(학성동)	
반구1동 행정복지센터	울산광역시 중구 화합로 340(반구동)	
반구2동 행정복지센터	울산광역시 중구 구교4길 40(반구동)	
북산1동 행정복지센터	울산광역시 중구 북부순환도로 610(북산동)	
북산2동 행정복지센터	울산광역시 중구 화합로 465(북산동)	
성안동 행정복지센터	울산광역시 중구 백양로 34(성안동)	
중앙동 행정복지센터	울산광역시 중구 중앙길 199(학산동)	
우정동 행정복지센터	울산광역시 중구 당산5길 41(우정동)	
태화동 행정복지센터	울산광역시 중구 유곡로 45(태화동)	
다운동 행정복지센터	울산광역시 중구 운곡길 6(다운동)	
병영1동 행정복지센터	울산광역시 중구 병영3길 8(남외동)	
병영2동 행정복지센터	울산광역시 중구 병영성7길 9(서동)	
약사동 행정복지센터	울산광역시 중구 평산4길 38(약사동)	

신 · 구조문대비표

현 행	개 정 안
<u>울산광역시 중구 구청, 동 주민센터 및 동 행정복지센터 소재지에 관한 조례</u>	<u>울산광역시 중구 구청, 동 행정복지센터 소재지에 관한 조례</u>
제1조 (목적) 이 조례는 「지방자치법」 제6조에 따라 울산광역시 중구 구청, 동 <u>주민센터 및 동 행정복지센터</u> 소재지를 규정함을 목적으로 한다.	제1조(목적) ----- ----- ----- <u>행정복지센터</u> -- ----- -----.
제2조 (소재지) 울산광역시 중구 구청, 동 <u>주민센터 및 동 행정복지센터</u> 소재지는 별표와 같다.	제2조(소재지) ----- ----- <u>행정복지센터</u> ----- -----

신 · 구조문대비표

현행			개정안		
【별표】 울산광역시 중구 구청, 동 주민센터 및 동 행정복지센터 소재지(제2조 관련)			【별표】 울산광역시 중구 구청, 동 행정복지센터 소재지(제2조 관련)		
명칭	소재지	비고	명칭	소재지	비고
구청	울산광역시 중구 단장골길 1(복산동) (복산동 180-1번지)		구청	울산광역시 중구 단장골길 1(복산동)	
학성동 주민센터	울산광역시 중구 구교로 92(학성동) (학성동 153-1번지)		학성동 행정복지센터	울산광역시 중구 구교로 92(학성동)	
반구1동 주민센터	울산광역시 중구 화합로 340(반구동) (반구동 582-6번지)		반구1동 행정복지센터	울산광역시 중구 화합로 340(반구동)	
반구2동 주민센터	울산광역시 중구 구교4길 40(반구동) (반구동 46-2번지)		반구2동 행정복지센터	울산광역시 중구 구교4길 40(반구동)	
복산1동 주민센터	울산광역시 중구 북부순환도로 610(복산동) (복산동 352-1번지)		복산1동 행정복지센터	울산광역시 중구 북부순환도로 610(복산동)	
복산2동 주민센터	울산광역시 중구 화합로 465(복산동) (복산동 100-26번지)		복산2동 행정복지센터	울산광역시 중구 화합로 465(복산동)	
성안동 주민센터	울산광역시 중구 백양로 34(성안동) (성안동 851-15번지)		성안동 행정복지센터	울산광역시 중구 백양로 34(성안동)	
중앙동 행정복지센터	울산광역시 중구 중앙길 199(학산동) (학산동 123번지)		중앙동 행정복지센터	울산광역시 중구 중앙길 199(학산동)	
우정동 주민센터	울산광역시 중구 당산5길 41(우정동) (우정동 282-18번지)		우정동 행정복지센터	울산광역시 중구 당산5길 41(우정동)	
태화동 행정복지센터	울산광역시 중구 유곡로 45(태화동) (태화동 20-3번지)		태화동 행정복지센터	울산광역시 중구 유곡로 45(태화동)	
다운동 주민센터	울산광역시 중구 운곡길 6(다운동) (다운동 519-8번지)		다운동 행정복지센터	울산광역시 중구 운곡길 6(다운동)	
병영1동 행정복지센터	울산광역시 중구 병영3길 8(남외동) (남외동 247-1번지)		병영1동 행정복지센터	울산광역시 중구 병영3길 8(남외동)	
병영2동 주민센터	울산광역시 중구 병영성7길 9(서동) (서동 61-3번지)		병영2동 행정복지센터	울산광역시 중구 병영성7길 9(서동)	
약사동 주민센터	울산광역시 중구 평산4길 38(약사동) (약사동 590-5번지)		약사동 행정복지센터	울산광역시 중구 평산4길 38(약사동)	

참고 1

관계법령

□ 지방자치법

제6조(사무소의 소재지)

- ① 지방자치단체의 사무소의 소재지와 자치구가 아닌 구 및 읍·면·동의 사무소의 소재지는 종전과 같이 하고, 이를 변경하거나 새로 설정하려면 지방자치단체의 조례로 정한다. 이 경우 면·동은 제4조의2제3항 및 제4항에 따른 행정면(行政面)·행정동(行政洞)을 말한다. <개정 2009.4.1.>
- ② 제1항의 조례는 그 지방의회의 재적의원 과반수의 찬성을 받아야 한다.

참고2**읍·면·동 복지허브화 개요**

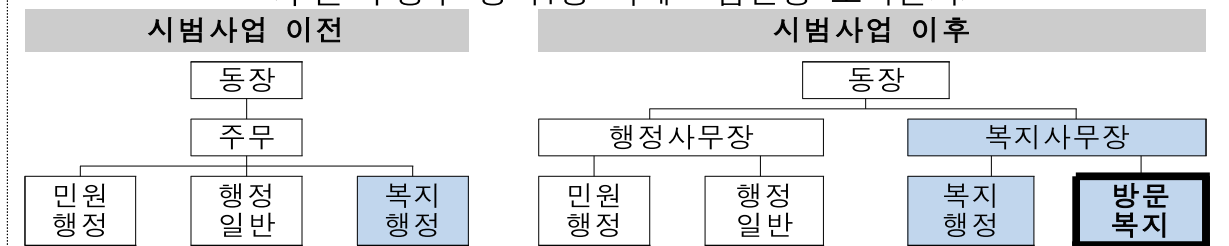
- 읍면동 복지허브화* : 복지체감도 확대, 사각지대 해소 등을 위해
주민맞춤형 복지를 강화 ※ 보건복지부 2016년 업무보고

【 읍면동 복지허브화 】

- 유형 : 기본형(전담팀 설치 → 방문상담, 사례관리 등 수행),
권역형(2~3개 읍면동 권역화, 중심동에서 복지서비스 제공)
- 조직 : 지역 여건·복지수요 등을 고려, 전담팀 구성(3명 이상) 및 인력확충
- 인사 : 복지직 읍면동장 임용목표제, 복지업무 전문직위제 추진

Ent **민관협력** : 이통장·주민자치회 등 민간조직 활용으로 복지사각지대 발굴

<부산 수영구 망미1동 사례 : 읍면동 조직변화>



○ 추진방향

- 맞춤형복지 전담팀 설치

- (찾아가는 서비스) 지역사회 복지통(이)장, 읍면동 지역사회보장협의체 위원들과 협력하여 도움이 필요한 주민 발굴, 장애인·노인 등 거동이 어려운 분들에 대한 방문상담 활성화
- (맞춤형 통합서비스) 복합적 욕구가 있는 대상에게 심층상담을 통해 욕구를 확인하고 수요자의 입장에서 필요한 여러가지 서비스를 통합적으로 지원
- (민간자원 연계) 지역사회 복지기관 및 지역사회보장협의체 등과 연계를 강화하여 공적자원 뿐 아니라 민간자원도 적극 연계

- 복지인력 전문성 강화 : 복지경력자 읍면동장 목표제* 실시, 시도의 맞춤형 복지 전담관리기능 강화, 시군구 사례관리 전문직위 활성화 등

* 구체적 추진방안은 행정자치부와 협의 후 추진

○ 추진 일정(보건복지부)

- '16. 2월 : “읍면동 복지허브화 모델링* 사업” 대상 선정

* 33개소(기본형 26, 권역형 7) : 우리 시 1개소(울주군 범서읍)

- '16. 12월까지 : 933개 읍면동(기본형 484, 권역형 중심동 140/일반동 309)

- '18. 12월까지 : 전국 3,500여개 읍면동 전체

참고 3

행정자치부 지침 주요내용 〈읍면동 사무소(주민센터) 명칭변경 추진지침〉

□ '16년도 명칭변경 추진개요

○ 읍·면 사무소, 동 주민센터 ⇒ **“행정복지센터”**로 변경

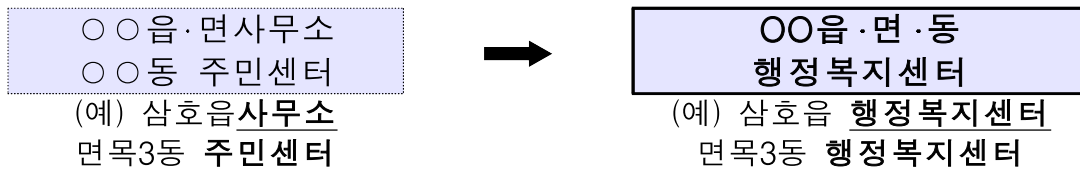
○ (목 적) 복지허브화 추진에 따라 맞춤형 복지서비스 강화, 사각지대 해소 등의 변화를 주민이 쉽게 인식하고 체감할 수 있도록 명칭변경

○ (대 상) '16년 복지허브화 시행 624개 읍면동(기본형 484개, 권역형 중심동 140개)

- '권역형의 일반동'은 기존 명칭 유지('18년에 일괄 변경)

○ (명 칭) 기존에 사용하던 「○○읍·면 사무소」, 「○○동 주민센터」를 「○○읍·면·동 행정복지센터」(약칭, '행복센터')로 변경

※ 영어명칭은 “Community Service Center”로 사용



○ (변경사항) 「행정복지센터」는 '청사 사무소'의 명칭으로서, 현판 및 각종 안내판 정비 등 필요

- 단, 기관장의 직위명은 종전대로 유지(읍·면·동장)되므로, 직인·관인 및 공문서 발신 명의를 변동없음

○ (자치법규 정비) 읍면동 사무소 명칭이 포함된 조례·규칙* 개정

* 시군구청 및 읍면동사무소 소재지에 관한 조례, 행정기구 설치 조례 시행규칙

※ 시행일정상 불가피할 경우 현판교체 후 조례·규칙 개정 조치 가능

○ (현판 등 교체) '맞춤형복지팀' 설치시기에 맞춰, '16년말까지 현판, 건물 내외 안내판 등 교체

- 유도간판·도로표지판 등 교체, 홈페이지·SNS 명칭 등 각종 안내물 정비

사람중심 문화도시 종갓집 중구



울산광역시 중구



수신 자치행정과장

(경유)

제 목 법령에 대한 성별영향분석평가 결과 통보(중구 구청, 동 주민센터 및 동 행정복지센터 소재지에 관한 조례)

1. 자치행정과-4968(2018.3.15.)호와 관련입니다.
2. 귀 부서에서 제출한 「울산광역시 중구 구청, 동 주민센터 및 동 행정복지센터 소재지에 관한 조례」의 성별영향분석평가서에 대하여 「성별영향분석평가법」 제8조 제3항에 따라 불임과 같이 검토 결과를 통보합니다.

붙임 : 검토의견 통보서 1부. 끝.

여성청소년과장

주무관

여성가족계장

여성청소년과 전결 2018. 3. 28.
장

협조자

시행 여성청소년과-13146 (2018. 3. 28.) 접수 자치행정과-5878 (2018. 3. 28.)

우 44475 울산광역시 중구 단장골길 1, (복산동, 중구청) / <http://www.junggu.ulsan.kr>

전화번호 290-4903 팩스번호 290-4909 / youngaja@korea.kr / 대국민 공개

지방자치 20년, 주민행복 시대를 열어갑니다.

참고 4**성별영향분석평가 검토의견****성별영향분석평가 검토의견 통보서**

관리번호	2018A울산중구010			
정 책 명	울산광역시 중구 구청, 동 주민센터 및 동 행정복지센터 소재지에 관한 조례			
소관부서	기관명	울산광역시 중구		
	부서명	자치행정과		
	담당자명	최성웅	전화번호	052-290-3263
분석평가서 제출날짜	2018년 3월 15일			
주요 분석평가 내용 (자치행정과)	<p>본 조례 '울산광역시 중구 구청, 동 주민센터 및 동 행정복지센터 소재지에 관한 조례'에 대해 성별영향분석평가법 제5조 제1항에 근거하여 성별구분 또는 고정관념, 성별특성, 성별균형 참여 등 성별에 미치는 영향을 분석하였음.</p> <p>개정의 주요내용은 조례 중 '동 주민센터 및 동 행정복지센터'를 '동 행정복지센터'로 변경 등에 대한 내용임.</p>			
종합 검토 의견 (분석평가책임관)	<input checked="" type="checkbox"/> 개선사항 없음 <input type="checkbox"/> 자체개선안 동의 <input type="checkbox"/> 개선의견			
	'울산광역시 중구 구청, 동 주민센터 및 동 행정복지센터 소재지에 관한 조례' 과(와) 관련하여 성별 구분 또는 고정관념, 성별특성 반영, 성별 균형 참여와 관련하여 별도의 개선할 사항이 없음			
검토의견 반영계획서	해당 없음			
<p>「성별영향분석평가법」 제8조 제3항의 규정에 따라 성별영향분석평가에 대한 검토의견을 통보합니다.</p> <p style="text-align: center;">2018년 03월 28일</p> <p style="text-align: center;">울산광역시 중구 분석평가책임관</p> <p style="text-align: center;">(담당자/연락번호 : 유창영/052-290-4903)</p> <p>자치행정과장 귀하</p>				