

# 울산광역시 중구 재난현장 통합지원본부 설치·운영 조례 전부개정 조례안

의안 번호	1555
----------	------

제출연월일: 2019. 5. 30.

제출자: 울산광역시 중구청장

## 1. 개정이유

「재난 및 안전관리 기본법」 제16조에 따라 재난현장 통합지원 본부를 설치·운영하고, 통합지원본부 실무반 구성 및 운영 등 표준안 변경 사항을 조례에 반영하여 재난현장의 조기 수습 및 복구에 효과적으로 대응 하기 위하여 조례 전부를 개정하고자 함

## 2. 주요내용

- 가. 통합지원본부 설치·운영, 실무반 편성 및 업무에 관한 사항  
(안 제4조~제7조)
- 나. 업무연락관 파견, 현장대응반장, 현장책임관 지정 등(안 제8조~ 제11조)
- 다. 재난현장 자원 동원 및 출동지원 요청, 재난현장 상황 공유, 긴급구조 및 현장 응급의료소 지원에 관한 사항(안 제12조~제16조)
- 라. 재난현장 통제, 자원봉사활동 지원에 관한 사항(안 제17조~제21조)
- 마. 통합지원본부 철수 및 권한의 위임에 관한 사항(안 제22조~제23조)

## 3. 근거법규

「재난 및 안전관리 기본법」 제16조

#### 4. 개정조례안 : 따로 붙임

#### 5. 참고사항

가. 예산조치 사항: 해당없음

나. 규제사무 심의: 해당없음

다. 성별영향분석 평가: 의견있음(여성가족과-17804호, 2019. 4. 24.)

- 물리적 약자에게 집중 피해가 발생하는 재난 시 통합지원본부를  
설치할 수 있도록 조항 추가
- 방송수신불가 취약계층 및 청각장애인을 위한 재난알림, 대피  
문자 송신, 홈페이지 게시 조항 추가

라. 입법예고: 2019. 4. 22.~5. 13.(의견없음)

울산광역시 중구 조례 제776호

울산광역시 중구 재난현장 통합지원본부 설치·운영 조례 전부개정  
조례안

제1조(목적) 이 조례는 울산광역시 중구 재난안전대책본부장이 재난현장을 총괄·조정 및 지원하기 위하여 설치·운영하는 재난현장 통합지원본부에 관하여 「재난 및 안전관리 기본법」 제16조제5항에서 위임된 사항과 그 시행에 필요한 사항을 규정함을 목적으로 한다.

제2조(정의) 이 조례에서 사용하는 용어의 뜻은 다음과 같다.

1. “재난현장 통합대응”이란 재난관리책임기관이 수행하는 재난현장 대응업무를 총괄·조정 및 지원하기 위한 모든 활동을 말한다.
2. “재난현장 대응업무”란 울산광역시 중구 재난안전대책본부(이하 “대책본부”라 한다)의 장이 해당 재난지역의 피해를 최소화하기 위하여 재난상황 전파에서부터 긴급구조 지원, 응급복구까지의 일련의 재난현장 활동을 말한다.
3. “재난현장 수습·복구”란 재난현장에서 긴급구조가 완료된 후 「재난 및 안전관리 기본법」(이하 “법”이라 한다) 제16조제3항에 따른 재난현장 통합지원본부(이하 “통합지원본부”라 한다)의 통제 아래 이뤄지는 사고현장의 수습, 자원 지원, 환경 정비, 의료 지원, 시설 복구, 자원봉사단체 관리 등 일련의 재난현장 활동을 말한다.
4. “재난관리책임기관”이란 법 제3조제5호나목에 따른 재난관리책임기관 중 울산광역시 중구(이하 “중구”라 한다) 전부 또는 일부를 관할구역으로 하는 재난관리책임기관을 말한다.

5. “긴급구조”란 재난이 발생할 우려가 현저하거나 재난이 발생하였을때에 주민의 생명·신체 및 재산을 보호하기 위하여 긴급구조기관이 하는 인명구조, 응급처치, 그 밖에 필요한 모든 긴급한 조치를 말한다.

제3조(재난현장 대응단계) 울산광역시 중구 재난안전대책본부의 장(이하 “대책본부장”이라 한다)은 재난현장 상황에 따라 효과적으로 대응·수습할 수 있도록 다음 각 호의 단계로 구분하여 재난현장 통합대응을 할 수 있다.

1. 상황전파: 대책본부장이 재난관리책임기관에 재난현장 상황을 전파하는 단계
2. 현장출동: 출동준비에서부터 재난현장에 도착하기까지의 단계
3. 긴급구조 지원: 긴급구조 단계에서 가동되는 긴급구조통제단의 현장지휘에 통합지원본부가 협력하는 단계
4. 수습·복구: 재난현장에서 본격적으로 재난현장 수습·복구업무를 수행하는 단계

제4조(통합지원본부 설치·운영) ① 대책본부장은 법 제3조제1호에 해당되는 재난 발생 시 「울산광역시 중구 재난안전대책본부 구성·운영 등에 관한 조례」 제10조에 따른 상황관단회의 등을 통하여 재난현장 통합대응이 필요하다고 판단될 경우 재난현장의 총괄·조정 및 지원을 위하여 통합지원본부를 설치·운영할 수 있다.

② 통합지원본부의 장(이하 “통합지원본부장”이라 한다)은 중구 부단체장이 되며, 통합지원본부의 업무를 총괄한다.

③ 대책본부장은 제1항에도 불구하고 다음 각 호의 재난이 발생한 경우 통합지원본부를 설치·운영하여야 한다.

1. 태풍, 홍수, 호우, 폭설, 해일, 지진 등 자연재난으로 대규모 피해 발생
2. 화재, 붕괴, 유류·유해화학물질 유출, 감염병 또는 가축전염병 등 사회재난으로 대규모 피해 발생

3. 대규모 인명피해가 우려되는 지역에서 구조·구급이 집중적으로 신고되는 경우

4. 그 밖에 사회적 파장이 예상되는 사건사고 및 구 차원에서의 대응이 필요한 재난 발생

④ 통합지원본부장의 명을 받아 제9조에 따른 현장대응반장 또는 현장책임관이 재난현장 대응 활동을 하는 경우 통합지원본부가 운영되는 것으로 본다.

제5조(통합지원본부의 위치) 대책본부장은 재난현장에서 긴급구조 지원 협력이 용이하며, 긴급 출동한 재난관리책임기관의 직원이 쉽게 접근할 수 있는 안전한 위치에 통합지원본부를 설치하여야 한다.

제6조(통합지원본부 설치·운영계획 등 통보) ① 대책본부장은 통합지원본부를 설치·운영하는 경우 관련 중앙행정기관, 광역자치단체 등 관계 기관에 다음 각 호의 사항을 통보하여야 한다.

1. 통합지원본부의 위치, 실무반의 편성 및 임무, 비상연락망 등이 포함된 통합지원본부 운영계획

2. 수습·복구 체계로의 전환 시 인력·장비 재배치 현황 및 재난현장대응업무 수행 결과, 통합지원본부의 철수 등 통합지원본부 운영 상 통보할 필요가 있다고 판단되는 중요사항

3. 그 밖에 대책본부장 또는 통합지원본부장이 관계 기관에 통보할 필요가 있다고 인정하는 사항

제7조(통합지원본부 실무반의 편성 및 업무) ① 통합지원본부장은 재난현장에 출동한 재난관리책임기관의 재난현장 대응업무를 총괄·조정 및 지원하기 위하여 실무반을 편성·운영할 수 있다.

② 제1항에 따른 실무반은 공보관, 연락관, 상황총괄, 현장대응, 자원지원, 대민지원 등 별표 1 및 별표 2의 표준편제와 주요임무 등을 참고하여 재난유

형 및 현장특성에 따라 편성하며, 그에 따른 반별 임무를 수행한다.

③ 통합지원본부장은 제1항에 따른 편성 시 「재난 및 안전관리 기본법 시행령」(이하 “령”이라 한다) 별표 1의3의 재난 유형과 사고 규모를 판단하여 현장 실무반의 규모를 유동적으로 결정하고 근무자를 상근하도록 할 수 있다.

④ 실무반 등 통합지원본부는 재난현장 통합대응을 위하여 다음 각 호와 같은 업무를 수행한다.

1. 재난현장 상황 파악 및 대책본부 보고에 관한 사항
2. 재난현장에 신속하게 대처할 수 있는 통합대응체계 구축
3. 긴급구조 시 긴급구조통제단장의 자원지원 요청에 협조
4. 재난현장 재난관리책임기관 간의 역할분담 및 조정
5. 재난현장 인력·장비 등의 자원 동원, 배분 및 조정
6. 재난현장에서의 언론대응
7. 그 밖에 수방, 방역, 구난, 피난처 및 구호품 확보·보급, 위험구역 설정 및 출입제한 등의 조치, 사회질서유지 요청 등 재난현장 통합대응에 필요한 사항

제8조(업무연락관 파견) ① 통합지원본부장은 재난현장에 긴급구조 활동 시 긴급구조본부에 통합지원본부의 연락관을 파견하여 긴급구조상황 정보를 수집·분석하도록 하며, 그 결과를 통합지원본부장에게 즉시 보고한다.

② 통합지원본부장은 재난현장 수습·복구 시 재난관리책임기관 간의 원활한 협업을 위하여 재난관리책임기관의 장에게 업무연락관의 파견을 요청할 수 있다.

③ 제2항에 따른 요청을 받은 재난관리책임기관의 장은 특별한 사유가 없으

면 통합지원본부에 연락관을 파견하여야 한다.

제9조(현장대응반장과 현장책임관 지정) ① 통합지원본부장은 재난상황에 신속하게 대처하고 재난현장을 총괄·조정 및 지원하기 위하여 현장대응반장과 현장책임관을 지정할 수 있다.

② 제1항에 따라 현장대응반장을 지정하려는 경우 영 별표 1의3의 재난 유형을 고려하여 다음 각 호에 따라야 한다.

1. 영 별표 1의3의 재난 유형에 대한 대응 업무를 수행하는 실·과·소의 장을 사고수습총괄부서의 현장대응반장으로 임명한다.

2. 제1호에도 불구하고 영 별표 1의3의 재난 유형에 대한 대응 업무를 수행하는 실·과·소가 둘 이상일 경우 통합지원본부장이 사고현장의 규모를 판단하여 사고 비중에 따라 적절하다고 인정하는 실·과·소의 장을 현장대응반장으로 임명한다.

3. 제1호 및 제2호에도 불구하고 영 별표 1의3의 재난 유형에 대한 대응 업무를 수행하는 실·과·소가 없을 경우 중구 재난관리 총괄부서의 장을 현장대응반장으로 임명한다. 이 경우 통합지원본부장이 판단하여 지자체 실정에 따라 실무반을 편성·운영한다.

③ 통합지원본부장은 현장책임관으로 하여금 통합지원본부의 현장대응반이 가동되기 전까지 현장대응반장의 임무를 대행하게 할 수 있다.

④ 현장대응반장 또는 현장책임관은 통합지원본부장의 명을 받아 통합지원본부장을 보좌하고 재난현장의 사고수습 총괄업무를 수행한다.

제10조(재난현장 상황전파) ① 통합지원본부장은 재난현장 통신망 등을 이용하여 재난관리책임기관에 신속하게 상황을 전파하여야 한다.

② 재난관리책임기관의 장은 제1항에 따라 전파받은 재난상황에 대하여 재난유형별 위기관리 매뉴얼에 따라 신속하게 대응하여야 한다.

제11조(재난지역 주민대피) ① 통합지원본부장은 재난상황에 따라 주민대피 등이 필요하다고 판단하는 경우 대책본부장에게 다음 각 호의 사항 등 필요한 조치를 취하도록 요청할 수 있다.

1. 「방송통신발전 기본법」 제40조제1항 각 호의 사업자에게 재난방송 실시
2. 「민방위기본법」 제33조에 따른 민방위 경보 발령

② 제1항에 따른 방송 또는 경보를 통하여 대피명령을 받은 자는 즉시 따라야 한다.

제12조(재난현장 자원 동원 요청) ① 대책본부장은 재난관리책임기관의 장에게 재난현장의 대응·수습에 필요하다고 판단되는 장비와 인력의 동원을 요청할 수 있다.

② 제1항에 따라 동원을 요청받은 재난관리책임기관의 장은 특별한 사유가 없으면 요청에 따라야 한다.

제13조(재난현장 상황 정보공유) 통합지원본부장은 재난현장에 동원되는 재난관리책임기관에 대하여 재난현장 대응 상황 등을 실시간으로 정보를 공유한다.

제14조(재난현장의 출동지원) ① 대책본부장은 인력 및 장비 등이 재난현장에 신속하고 안전하게 도착할 수 있도록 해당 재난관리책임기관의 장에게 교통지원을 요청할 수 있다.

② 제1항에 따라 지원을 요청받은 재난관리책임기관의 장은 특별한 사유가 없으면 요청에 따라야 한다.

제15조(긴급구조 지원) 통합지원본부장은 긴급구조통제단장으로부터 긴급구조에 필요한 인력이나 물자 등의 지원을 요청받은 경우 최대한 협조하여야 한다.

제16조(현장응급의료소 지원) ① 대책본부장은 긴급구조통제단장으로부터 현장응급의료소(이하“의료소”라 한다) 설치를 위하여 인력, 장비 등의 지원을 요청받은 경우 협조하여야 한다.

② 제1항에 따른 의료소의 장은 부상자 이송 등 응급의료 활동에 관하여 대책본부장에게 보고하여야 한다.

③ 대책본부장은 의료소의 장으로부터 응급의료 인력 및 장비 지원 요청이 있을 경우 응급의료기관 등에 지원을 요청할 수 있다. 이 경우 지원을 요청 받은 응급의료기관 등은 특별한 사유가 없으면 요청에 따라야 한다.

제17조(수습·복구체계의 전환) ① 통합지원본부장은 재난현장 긴급구조 업무가 마무리 되었다고 판단될 경우 현장에 동원된 재난관리책임기관과 협의를 통하여 수습·복구 체계로 전환할 수 있도록 인력 및 장비 등을 재배치하여야 한다.

② 통합지원본부의 장은 수습·복구체계로 전환에 따른 인력 및 장비 재배치 현황과 재난현장 긴급대응 수행 결과 등을 대책본부장에게 통보하여야 한다.

제18조(재난현장 상황 파악 및 통보) ① 재난현장에 동원된 재난관리책임기관의 현장책임자는 재난유형별 위기관리 매뉴얼에 따라 재난현장 대응업무를 수행하고, 그 결과를 통합지원본부장에게 수시로 통보하여야 한다.

② 통합지원본부장은 제1항에 따라 파악한 재난현장 상황을 대책본부장에게 수시로 통보하여야 한다.

제19조(재난현장 통제) ① 대책본부장은 신속한 인명구조 등을 위하여 필요하다고 판단될 경우 해당 재난관리책임기관에 재난현장 통제를 요청할 수 있다.

② 제1항에 따라 통제를 요청받은 재난관리책임기관은 특별한 사유가 없으면 요청에 따라야 한다.

제20조(재난현장 통신망 확보) ① 대책본부장은 기지국 파괴 등으로 인하여 재난현장 통신망이 제 기능을 못하는 경우 재난관리책임기관의 장에게 현장지휘통신체계의 확보 등 필요한 조치를 요청하여야 한다.

② 제1항에 따라 조치를 요청받은 재난관리책임기관의 장은 특별한 사유가 없으면 현장에 기술인력 파견 등 필요한 조치를 하여야 한다.

제21조(자원봉사활동 지원) ① 통합지원본부장은 통합지원본부에 통합자원봉사지원단을 설치·운영할 수 있다.

② 통합자원봉사지원단은 동원된 자원 및 인력에 대하여 다음 각 호의 사항을 지원한다.

1. 자원봉사 단체 또는 인력에 대한 안전교육 실시에 관한 사항
2. 재난현장에서의 작업방법에 대한 교육과 자원·인력 배치에 관한 사항
3. 작업복 작업도구 등 그 밖에 재난현장에 필요한 사항 등

③ 통합지원본부장은 제1항에 따른 통합자원봉사지원단으로부터 자원봉사에 필요한 장비와 인력 등을 요청받은 경우 재난관리책임기관의 장에게 필요한 장비와 인력 등의 지원을 요청할 수 있다.

제22조(통합지원본부 철수) 통합지원본부장은 재난현장의 긴급구조와 긴급복구가 완료되고 수습·복구활동이 시작되어 현장의 통합지휘가 필요없게 된 경우 제9조에 따른 현장책임관에게 통합지원본부장의 권한을 위임하고 통합지원본부를 철수시킬 수 있다.

제23조(권한의 위임) 이 조례에 따른 대책본부장은 다음 각 호에 대한 권한의 전부 또는 일부를 통합지원본부장에게 위임한다.

1. 제12조에 따른 재난현장 자원 동원 요청
2. 제14조에 따른 재난현장 출동 지원
3. 제16조에 따른 현장응급의료소 지원 협조
4. 제19조에 따른 재난현장 통제
5. 제20조 따른 재난현장 통신망 확보

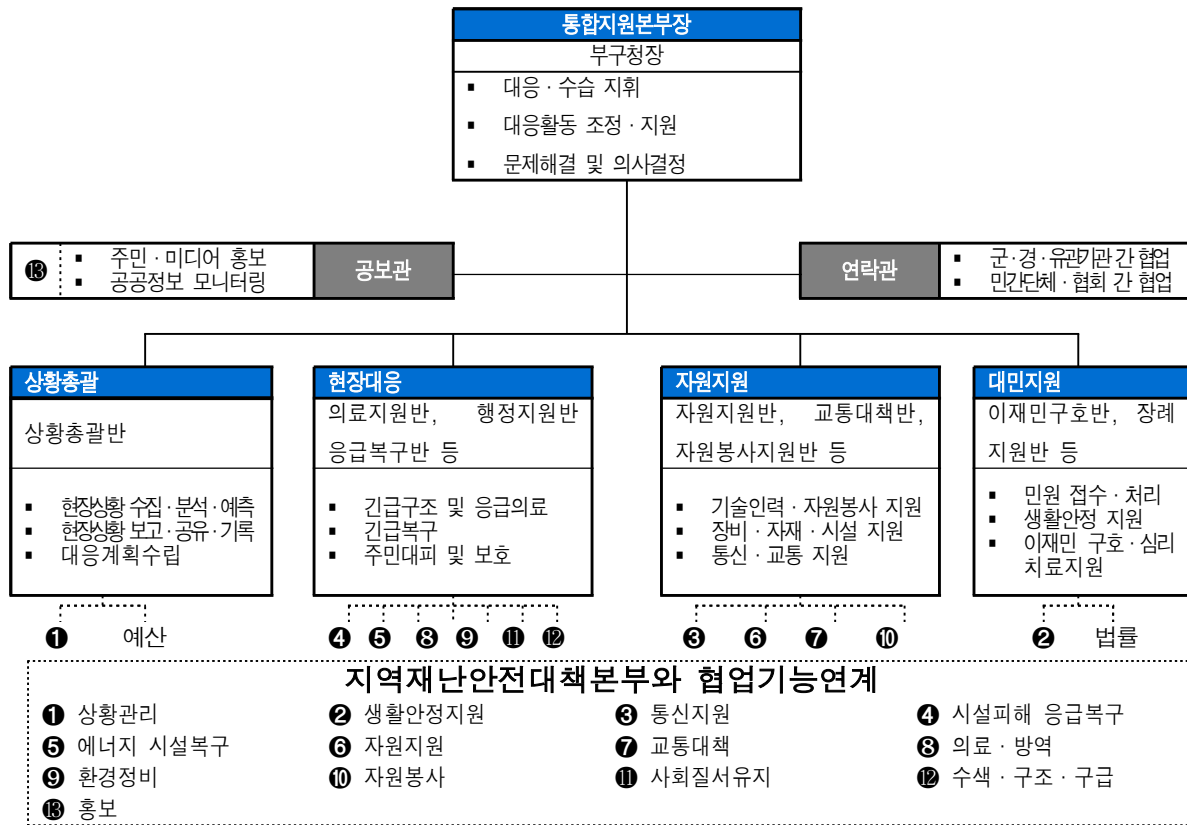
## 부 칙

이 조례는 공포한 날로부터 시행한다.

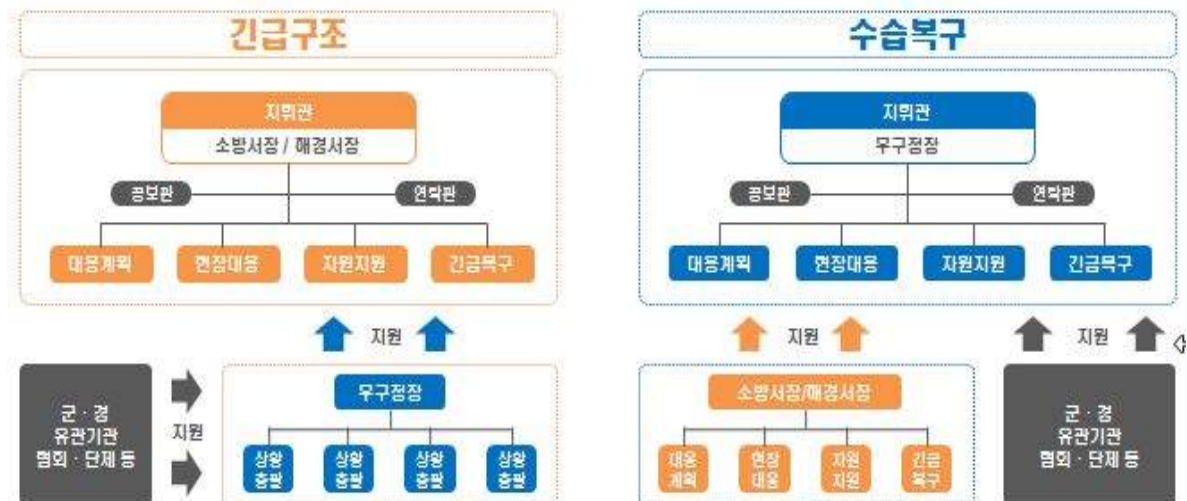
[별표 1]

재난현장 통합지원본부 표준편제 등(제7조 관련)

□ 중구 재난현장 통합지원본부



□ 재난현장 지휘 및 협력체계 표준



[별표 2]

통합지원본부 표준편제 주요임무(제7조 관련)

구 분	주 요 임 무
통합지원본부장 ( 부 단 체 장 )	<ul style="list-style-type: none"> <li>• 현장대응·수습 총괄</li> <li>• 긴급구조에 필요한 장비·물자·인력 등을 지원</li> <li>• 구조활동 완료 후 사고현장의 수습·복구 활동자원의 역할분담 및 대응활동 조정</li> </ul>
공 보 관	<ul style="list-style-type: none"> <li>• 주민 미디어 홍보</li> <li>• 공공정보 모니터링</li> <li>• 대응단체 정보공유</li> </ul>
연 락 관	<ul style="list-style-type: none"> <li>• 군·경·유관기관간 협업</li> <li>• 민간단체·협회간 협업</li> </ul>
상 황 총 괄 반	<ul style="list-style-type: none"> <li>• 통합지원본부 운영</li> <li>• 현장 상황정보 수집·분석·예측</li> <li>• 현장 상황정보 보고·공유·기록</li> <li>• 재난 및 사고현장 대응계획수립</li> <li>• 재난안전대책본부에 현장 대응·수습상황보고</li> </ul>
현 장 대 응 반	<ul style="list-style-type: none"> <li>• 시설 응급복구</li> <li>• 에너지 복구</li> <li>• 의료·방역(현장응급의료소 운영 지원)</li> <li>• 환경정비</li> <li>• 사회질서유지 및 수색·구조 지원</li> </ul>
자 원 지 원 반	<ul style="list-style-type: none"> <li>• 긴급통신지원</li> <li>• 현장대응 자원지원</li> <li>• 교통대책</li> <li>• 자원봉사지원</li> </ul>
대 민 지 원 반	<ul style="list-style-type: none"> <li>• 현장 민원접수 및 처리</li> <li>• 생활안정지원</li> <li>• 이재민 구호·심리지원</li> <li>• 장례지원 등</li> </ul>

## 근 거 법 규

### □ 재난 및 안전관리 기본법

- 제16조(지역재난안전대책본부) ① 해당 관할 구역에서 재난의 수습 등에 관한 사항을 총괄·조정하고 필요한 조치를 하기 위하여 시·도지사는 시·도재난안전대책본부(이하 "시·도대책본부"라 한다)를 두고, 시장·군수·구청장은 시·군·구재난안전대책본부(이하 "시·군·구대책본부"라 한다)를 둔다.
- ② 시·도대책본부 또는 시·군·구대책본부(이하 "지역대책본부"라 한다)의 본부장(이하 "지역대책본부장"이라 한다)은 시·도지사 또는 시장·군수·구청장이 되며, 지역대책본부장은 지역대책본부의 업무를 총괄하고 필요하다고 인정하면 대통령령으로 정하는 바에 따라 지역재난안전대책본부회의를 소집할 수 있다.
- ③ 시·군·구대책본부의 장은 재난현장의 총괄·조정 및 지원을 위하여 재난현장 통합지원본부(이하 "통합지원본부"라 한다)를 설치·운영할 수 있다. 이 경우 통합지원본부의 장은 긴급구조에 대해서는 제52조에 따른 시·군·구긴급구조통제단장의 현장지휘에 협력하여야 한다.
- ④ 통합지원본부의 장은 관할 시·군·구의 부단체장이 되며, 실무반을 편성하여 운영할 수 있다.
- ⑤ 지역대책본부 및 통합지원본부의 구성과 운영에 필요한 사항은 해당 지방자치단체의 조례로 정한다.

성별영향평가 검토의견 통보서				
관리번호	2019A울산중구017			
정 책 명	울산광역시 중구 재난현장 통합지원본부 설치·운영 조례			
소관부서	기관명	울산광역시 중구		
	부서명	안전총괄과		
	담당자명	고용현	전화번호	052-290-4054
성별영향평가서 제출날짜	2019년 4월 16일			
주요 성별영향평가 내용 (안전총괄과)	<p>본 조례 '울산광역시 중구 재난현장 통합지원본부 설치·운영 조례'에 대해 성별영향평가법 제5조 제1항에 근거하여 성별구분 또는 고정관념, 성별특성, 성별균형 참여 등 성별에 미치는 영향을 분석하였음.</p> <p>제정의 주요내용은 가. 통합지원본부 설치·운영, 실무반 편성 및 업무에 관한 사항, 나. 업무연락관 파견, 현장대응반장, 현장책임과 지정 등, 다. 재난현장 자원 동원 및 출동지원 요청, 재난현장 상황 공유, 긴급구조 및 현장 응급의료소 지원에 관한 사항, 라. 재난현장 통제, 자원봉사활동 지원에 관한 사항, 마. 통합지원본부 철수 및 권한의 위임에 관한 사항 등임.</p>			
종합 검토 의견 (성별영향평가책임관)	<input type="checkbox"/> 개선사항 없음 <input type="checkbox"/> 자체개선안 동의 <input checked="" type="checkbox"/> 개선의견 <p>본 조례안의 주요취지가 재난현장에서의 긴급구조 및 응급처치임을 고려할 때, 재난발생시 가장 큰 피해를 입을 수 있는 물리적 약자에 대한 고려가 필요함. 관련하여 첫째, 제4조에 물리적 약자에게 집중피해가 일어나는 재난 시에도 통합지원본부를 설치할 수 있도록 관련 1개호를 신설할 것을 요청함. 둘째, 상위법률 「재난 및 안전관리 기본법」 제 38조의 2항 2호 및 「전기통신사업법」 제2조 제8호에 따라 제11조에 청각장애인, 방송수신불가 환경의 취약계층 등을 고려하여 문자 송신, 인터넷 홈페이지 게시 조항을 추가할 것을 권함.</p>			
	구분	해당 내용 (제·개정 법령안)	개선안 (법령 수정안)	검토사유
	1	제4조(통합지원본부 설치·운영)----- -----③	제4조(통합지원본부 설치·운영)----- -----③	물리적 약자 대상 집중 피해 또한 통합지원본부 설치 조건에 추가

		1·2·3(생략)  4. 그 밖에 사회적 파장이 예상되는 사건사고 및 구 차원에서의 대응이 필요한 재난 발생  <u>&lt; 신설 &gt;</u>	1·2·3 (현행과 같음)  4. <u>여성, 어린이, 노인, 장애인, 중증질환자 등 물리적 약자를 대상으로 한 집중 피해 발생</u>  5. 그 밖에 사회적 파장이 예상되는 사건사고 및 구 차원에서의 대응이 필요한 재난 발생	
	2	제11조(재난지역 주민 대 피 ) -----①  1(생략) 2. 「민방위기본법」 제33조에 따른 민방위 경보 발령  <u>&lt;신 설&gt;</u>	제11조(재난지역 주민 대피)-----①  1(현행과 같음)  2. 「재난 및 안전관리 기본법」 제 38조의 2항 2조에 근거하여 「전기통신사업법」 제2조 제8호에 따른 사업자를 통해 재난 문자 송신 및 인터넷 홈페이지 게시  3. 「민방위기본법」 제 33조에 따른 민방위 경보 발령	방송수신불가 취약계층 및 청각장애인을 위한 재난알림 및 대피 문자 송신, 홈페이지 게시 조항 추가
검토의견 반영계획서		2019년 5월 10일 까지		
「성별영향평가법」 제8조 제3항의 규정에 따라 성별영향평가에 대한 검토의견을 통보합니다.				
2019년 04월 24일				
울산광역시중구성별영향평가책임관				
(담당자/연락번호 : 류지숙/052-290-4903)				
안전총괄과장 귀하				

성별영향평가 개선의견 반영계획서				
관리번호	2019A울산중구017			
정 책 명	울산광역시 중구 재난현장 통합지원본부 설치·운영 조례			
소관부서	기관명	울산광역시 중구		
	부서명	안전총괄과		
	담당자명	고용현	전화번호	052-290-4054
개선의견에 대한 반영계획				
1	<p>○ 개선의견 제4조(통합지원본부 설치·운영) 4. 여성, 어린이, 노인, 장애인, 중증질환자 등 물리적 약사를 대상으로 한 집중 피해 발생</p>	<input type="checkbox"/> 수용 <input type="checkbox"/> 일부수용 <input checked="" type="checkbox"/> 불수용	<p>○ 반영계획</p> <p>- 자연재난 및 사회재난, 대규모 인명피해, 그 밖에 사회적 파장이 예상되는 사건사고 발생 시 재난안전대책본부장(구청장)이 재난현장을 총괄·조정 및 지원하기 위해 재난현장 통합지원본부의 설치·운영에 관한 사항을 규정하는 위한 조례임.</p> <p>- 재난 및 안전관리기본법 제4조(국가 등의 책무)에 따라 재난이나 그 밖의 각종 사고로부터 국민의 생명·신체 및 재산을 보호할 책무를 가지고 있으므로, 재난 발생 시 긴급구조 및 응급처치 시 특정 계층이나 대상자만의 문제가 아닌 모든 피해 주민에 해당됨.</p>	
2	<p>○ 개선의견 제11조(재난지역 주민대피) 2. 「재난 및 안전관리 기본법」 제38조의2항2조에 근거하여 「전기통신사업법」 제2조제8호에 따른 사업자를 통해 재난문자 송신 및 인터넷 홈페이지 게시</p>	<input type="checkbox"/> 수용 <input type="checkbox"/> 일부수용 <input checked="" type="checkbox"/> 불수용	<p>○ 반영계획</p> <p>- 재난이 발생할 경우 사회적 약자나 물리적 약자와 상관없이 모든 국민이 재난에 관한 예보·경보·통지 등 재난으로부터의 피해를 예방하고 대처하기 위해 관련 법령에 따라 재난방송, 문자 및 음성 송신 등 상황전파를 실시하고 있으므로 조례에 별도로 규정할 필요가 없음</p>	
<p>2019년 04월 26일</p> <p><b>안전총괄과장</b></p> <p>성별영향평가책임관 귀하</p>				