

경제문화국

경제정책과

지역물가 안정 및 지역경제 활성화

- 착한가격업소 지원, 불공정거래행위 지도단속 등을 통한 지역물가 안정 유도
- 물가정보 제공 등 경제동향 파악을 통한 소비자 편의 증진

□ 사업개요

- 울산 경제동향 게시판 운영
- 착한가격업소 발굴·지원
- 정기적 물가조사 및 불공정거래행위 지도·단속
- 젊음의거리 양무시스템 운영·관리

《 소요예산 》 : 78백만원(국비 12, 시비 28, 구비 38)

□ 세부실천계획

- 울산 경제동향 게시판 운영
 - 기간/방법: 연중 / 새올행정시스템 게시판 게시
 - 내용: 월간울산경제, 주간울산경제, 울산경기동향
- 착한가격업소 발굴 및 지원
 - 착한가격업소 신규 지정
 - 시 기: 반기 1회
 - 대 상: 6개소 정도(외식업, 이미용업, 세탁업 등 개인서비스업)
 - 지정기준: 가격, 위생·청결, 품질·서비스, 공공성 기준 충족
 - 착한가격업소 지원 및 관리
 - 기 간: 연중
 - 대 상: 41개소(외식업 28, 이미용업 6, 목욕업 1, 신규 6개소)
 - 주요내용: 인센티브 지원(종량제봉투 등), 이용활성화 홍보(표찰 부착, 이용홍보, 지도검색 서비스 제공), 현장모니터링(착수월 1회, 우수사례발굴 등)
- 물가동향 조사 및 불공정거래행위 지도·단속
 - 물가동향 조사: 물가조사(주 1회), 76종(주요생활품, 개인서비스), 전통시장·대규모점포 등(6개소)
 - 불공정거래행위 지도·단속: 가격표시제 점검(명절, 휴가철), 위조상품 단속(반기 1회), 복권판매점(연 1회), 방문판매업 및 대부업(연중)

○ 양무시스템 운영·관리

- 시 기: 5월~12월
- 위 치: 젊음의 거리 일원(호프거리~뉴코아아울렛)
- 주요내용: 증발냉방장치 가동(하절기) 및 노즐 등 유지보수

지속적이고 안전한 에너지 보급

- 안전관리 강화로 안전하고 편리한 에너지 사용 환경 조성
- 취약계층 에너지 이용권 지급을 통한 복지 사각지대 해소

□ 사업개요

- 에너지시설 점검 및 안전관리체계 강화
- 취약계층 대상 기초에너지 사용요금 지원
- 《 소요예산 》 : 53.5백만원(국비 0.5, 시비 32, 구비 21)

□ 세부실천계획

- **울산형 태양광 지원 사업**
 - 기간/대상: 5월~12월 / 단독주택 15가구(3kW)
 - 주요내용: 단독주택에 태양광 발전설비 설치 지원
 - 추진일정: 계획수립 및 업체선정(5월), 대상자모집(5월), 설치·시공(6월~10월), 정산(12월)
- **석유판매업소 지도점검**
 - 시 기: 정기(동·하절기), 수시(민원발생 등)
 - 대 상: 25개소(주유소 23, 일반판매소 2)
 - 주요내용: 가격표시제 이행 여부, 석유 유통질서 준수 여부 등
- **가스취급시설 안전점검**
 - 시 기: 정기(명절, 해빙기, 검사주기별), 수시(민원발생 등)
 - 대 상: 1,240개소(허가·신고시설 28, 가스사용시설 1,212)
 - ※ 허가·신고: LPG(충전 2, 판매 10), 기타고압가스(판매 3, 제조 11, 저장 2)
 - 주요내용: 기술기준 적합, 공급방법 준수 여부 등
- **가스안전기기(타이머콕) 보급**
 - 규모/대상: 540가구 / 독거노인 전 세대, 경제적 취약계층, 소외계층 등
 - 주요내용: 가스안전기기(타이머콕)을 보급하여 가스사고 예방
 - 추진일정: 계획수립(4월), 신청자 모집·선정(4월~6월), 설치(6월~11월), 정산(12월)
- **LPG용기 사용가구 시설 개선**
 - 규모/대상: 4가구 / LPG용기 고무호스 사용가구
 - 주요내용: LPG용기 연결 고무호스를 금속배관으로 교체하여 가스누출 사고 예방
 - 추진일정: 계획수립(4월), 신청자 모집·선정(4월~6월), 설치(6월~11월), 정산(12월)
- **에너지바우처 사업지원**
 - 대 상: 국민기초생활수급자 등 취약계층
 - 주요내용: 바우처 카드(신용·체크·가상카드), 연탄교환권 발급
 - 추진계획: 하절기 / 동절기 지원(2025. 7.~9. / 2025. 10.~2026. 5.)

농가 복지 지원 및 효율적인 농지관리

- 농업인 대상 다양한 지원과 소득 보전을 통한 삶의 질 향상
- 농지의 소유·이용에 대한 질서 정립 및 효율적 농지관리 도모

□ 사업개요

- 농업인 복지 지원 및 농가소득 보전
- 농지 이용 현황 조사, 농지 및 농업기반시설 관리
- 《 소요예산 》 : 904백만원(국비 28, 기금 228, 시비 406, 구비 242)

□ 세부실천계획

○ 농가소득 보전 지원 및 농업인 복지 향상

- 농가소득 지원사업: 연중
 - 농업 유통 정보지 공급(농업인 신문 제공)
 - 농업인 안전 재해보험(농업 활동으로 발생하는 신체상해 보상)
 - 농기계 안전보험(농기계 사고, 도난 등에 따른 보험 지원)
 - 농작물 재해보험(자연재해로 인한 농작물 재해보험 지원)
 - 농촌지도자 선진지 견학, 농업인의 날 행사 지원
- 청년농업인 영농정착지원사업
 - 신청접수(온라인 신청) : 1~2월
 - 서면, 면접평가 실시 및 대상자 확정(시) : 3월
 - 선정자에 대한 자금 배정 신청접수, 지원금 교부 : 3~12월
- 기본형 공익직불사업, 농민수당 지원사업
 - 신청접수(온라인 및 동 행정복지센터 방문 신청) : 2~4월
 - 대상자 및 농지 자격검증(농지 이용현황, 농외소득 확인 등) : 5~11월
 - 대상자 확정 및 공익직불금, 농민수당 지급 : 12월

○ 농지관리 및 농지이용 실태조사 실시

- 농지대장 정비 : 연중
- 농업기반시설 관리(저수지, 양수장, 관정), 농업용수 수질 검사 : 연중
- 농지전용, 농지취득자격증명 발급 및 농지위원회 운영 : 연중
- 농지이용 실태조사 실시 : 8~12월

주민 주도형 도시농업 추진

- 구민을 위한 도시농업 체험 공간 확대 및 도시농업 활성화
- 취미·여가 활동 유도로 지역공동체 활성화 및 농업 부가가치 창출

□ 사업개요

- 도시텃밭 운영을 통한 농업 활동 체험의 기회 제공
- 가정 내 텃밭 가꾸기 지원

《 소요예산 》 : 43백만원(시비 16, 구비 27)

□ 세부실천계획

○ 도시텃밭 운영

- 대 상: 도시텃밭 운영을 희망하는 중구민(280명)
- 장 소: 중구 도시텃밭 2개소(성안동 595, 성안동 1097)
- 내 용: 텃밭 분양을 통한 영농체험 기회 제공
- 추진계획
 - 도시텃밭 분양 신청접수(동 행정복지센터) : 3월 초
 - 분양 추천(텃밭 위치) 및 개장 : 3월 말
 - 도시텃밭 운영 : 3월~12월

○ 가정용 텃밭상자 보급

- 기 간: 3월~5월
- 대 상: 텃밭상자 분양을 희망하는 중구민(130여 명/ 266세트)
- 내 용: 텃밭상자 보급을 통한 가정 내 도시농업 실천 기회 제공
- 추진계획
 - 텃밭상자 신청접수(동 행정복지센터) : 4월 초
 - 선정자 발표 및 분양 ※ 단가: 4.5만원(자부담 9천원) : 4월 말
 - 보조금 교부 : 5월

○ 찾아가는 도시농업 교실 운영

- 기 간: 4월~11월
- 내 용: 도시농업 관리자 채용을 통한 도시텃밭 현장 방문 및 지도
- 추진계획: 국가자격 도시농업 관리자 1명 채용을 통해 주 3회 이상 도시텃밭 이용자 대상 영농기술 지도

지역 농산물 육성

- 농산물 생산 지원을 통한 농가 육성
- 지역 농산물의 상품성 향상 및 소비자 인식 제고 유도

□ 사업개요

- 농업 생산 기반 구축을 통한 지역 농가 육성 지원
- 지역 농산물 소비 촉진 지원
- 《 소요예산 》 : 199백만원(시비 78, 구비 121)

□ 세부실천계획

○ 과수 및 원예산업 육성

- 기 간: 2월~12월
- 대 상: 과수·시설 원예 농업인 및 생산자 단체
- 내 용
 - 과수·원예 농가에 포장재 지원(배 8농가, 부추 10농가, 60백만원)
 - 하우스 개보수 비용 지원(9농가, 59백만원)
 - 배 흑성병 약제 지원(27농가, 5백만원)
 - 배 봉지 지원(27농가, 15백만원)
 - 비규격품 배 가공용 수매지원(200박스, 7.5백만원)
 - 글로벌 브랜드 육성 지원(수출실적에 따른 인센티브 지원, 21백만원)

○ 로컬푸드 활성화 지원

- 기 간: 2월~12월
- 대 상: 로컬푸드 농산물 출하 농가
 - ※ 우리 구 지역 먹을거리 직매장: 중앙농협 하나로 마트(태화동 소재)
- 주요내용
 - 로컬푸드 출하 농산물 안전성 검사(15건, 4.5백만원)
 - 로컬푸드 출하 농산물 소형 포장재 지원(95농가, 8백만원)

○ 지역쌀 생산 농가 지원

- 기 간: 5월~12월
- 대 상: 벼 재배 농가 및 미곡종합처리사업소
- 주요내용
 - 벼 건조 수수료 지원(105농가, 10.5백만원)
 - 벼 수매 운송비 지원(70농가, 2.3백만원)
 - 쌀 포장재 지원(미곡종합처리사업소 1개소, 3.5백만원)
 - 농작물 병해충 드론방제 지원(11농가, 2.2백만원)

친환경 농업 육성

- 친환경 농업을 통한 탄소저감, 농산물의 경쟁력 향상 및 농가소득 증대
- 고품질 안전 농산물 공급으로 시민들 삶의 질 향상

□ 사업개요

- 친환경 농산물 소비 촉진을 통한 농업인의 영농의욕 고취
- 다양한 농가 지원을 통한 농가소득 보전 및 경영안정
- 《 소요예산 》: 1,230.6백만원(국비 2.5, 기금 0.3, 시비 438.1, 구비 789.7)

□ 세부실천계획

- 친환경 학교급식 식품비 지원
 - 기 간: 2025. 3.~2026. 2.
 - 대 상: 중구 관내 초·중·고·특수학교 42개교
 - 주요내용: 친환경 우수 식자재 구입비 차액 지원
- 농업인 유기질비료 지원
 - 기 간: 2024. 11.~2025. 12.
 - 대 상: 경영체에 등록된 관내 농지를 대상으로 비료를 신청한 농업인
 - 주요내용: 유기질비료(3종), 부숙유기질비료(2종) 지원
- 친환경 농업 육성 지원
 - 기 간: 2월~12월
 - 대 상: 농업인·생산자 단체
 - 주요내용
 - 친환경농업 직불금 지원(1농가, 0.3백만원)
 - 폐영농자재 수거(5개소, 17백만원)
 - 친환경 인증 농산물 장려금 지원(2농가, 1.4백만원)
 - 친환경 농자재 지원(2농가, 1백만원)
- GAP(농산물 우수관리) 인증농가 안전성 검사비 지원
 - 기 간: 3월~12월
 - 대 상: 인증을 유지하거나 받기 위해 안전성 검사를 한 농업인
 - 주요내용: 인증농가의 안전성 검사비 지원(8농가)

동물 보호 지원

- 효율적인 유실유기동물 보호 지원체계 구축
- 동물등록제 추진으로 반려문화 정착

□ 사업개요

- 유기유실 동물 보호 및 포획, 야간응급진료 지원
- 길고양이 중성화 수술, 입양 및 동물등록제 지원
- 《 소요예산 》 : 248백만원(국비 17, 시비 56, 구비 175)

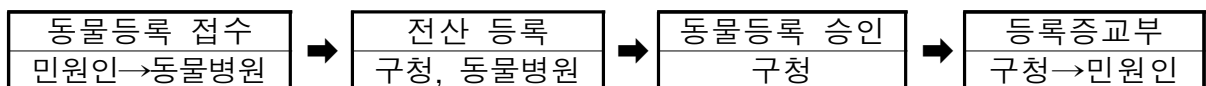
□ 세부실천계획

○ 유기동물 보호 조치

- 기 간: 1월~12월
- 대 상: 유기·유실 반려동물(개, 고양이, 토끼, 페럿, 기니피그, 햄스터)
※ 유기유실동물 4개년 평균 발생 두수: 331두
- 내 용
 - 유기동물 위탁 보호 조치 및 보호 비용 지원, 입양비 지원
 - 유기유실동물 포획단 연간 계약(동물보호센터 포획업무 분리)
 - 길고양이 중성화 시술(포획 포함) 지원 및 응급진료
 - 개소음, 길고양이 보호활동으로 인한 갈등, 유기견 포획 등 민원 처리

○ 동물등록제 지속 추진

- 기 간: 1월~12월
- 대 상: 2개월령 이상의 개
※ 동물등록제 4개년 평균 등록 건수: 887두
- 내 용
 - 동물등록 등록 및 관리, 미등록 개체 단속
 - 동물등록 대행 사업비 지급 등
 - 반려동물등록비용 지원
- 동물등록 업무처리 흐름



- 동물등록 대행기관: 울산동물병원 등 12개소

○ 동물 위생업소 관리

- 기 간: 1월~12월
- 대 상: 동물위생업소(동물병원, 생산업, 전시업, 위탁관리업, 미용업 등)
- 내 용: 허가·등록 및 관리
※ 동물 위생업소 현황: 103개소

가축전염병 선제적 대응 및 안전한 축산물 관리

- 선제적 가축방역 대응으로 안전한 축산환경 실현
- 지속적인 축산농가 지원으로 경영 안정화 추진

□ 사업개요

- 가축방역 예찰 및 축산업 지원 강화
- 안전한 축산물 공급 및 품질 강화
- 《 소요예산 》 : 648백만원(국비 220, 기금 208, 시비 94, 구비 126)

□ 세부실천계획

- 가축 전염병 예방 강화
 - 기 간: 1월~12월
 - 내 용: 가축방역 대책 상황실 운영, 철새도래지·축산 농가 대상 일제 소독 및 예찰
- 학교우유(무상)급식 지원
 - 기 간: 1월~12월
 - 대 상: 초·중·고 재학생 중 국민기초생활수급자, 차상위 계층, 한부모 가족 등 개별법 해당 학생(약 2,159명)
 - 내 용: 우유 무상급식비 지원(530원/200ml)
- 학생 승마 체험 지원
 - 기 간: 1월~12월
 - 대 상: 초·중·고등학생 및 학교 밖 청소년
 - 내 용: 일반승마·생활승마·재활승마 체험 비용 지원(약 300명)
- 축산농가 육성
 - 기 간: 1월~12월
 - 대 상: 축산(한우, 꿀벌 등) 농가
 - 내 용
 - 가축재해보험지원(한우2농가 / 4백만원)
 - 축산분뇨처리용 톱밥 지원(3농가 / 1.8백만원)
 - 축산환경개선 지원(2농가 / 0.3백만원)
 - 한우 인공수정료·종축등록비·친자확인 지원사업(3농가 / 1.1백만원)
 - 축산농가 섬유질 배합사료 지원(3농가 / 4백만원)
 - 양봉산업 육성 (7농가 / 5.3백만원), 월동꿀벌 피해예방사업(3농가, 4.2백만원)
 - 비육용 암소시장 육성(1농가, 0.6백만원)
- 축산물 위생업소 관리
 - 기 간: 1월~12월
 - 대 상: 식육판매업, 식육포장처리업 등 축산물 위생업소
 - 내 용: 축산물·위생 인허가 등록 및 관리, 축산물 수거 / 동일성 검사·지도 단속

신규사업

시계탑 조형물 정비

- 원도심을 찾는 주민과 관광객에게 볼거리 제공
- 원도심 일원의 침체된 상권회복과 도시이미지 제고

□ 사업개요

- 기 간: 2025. 1.~2026. 4.
 - 위 치: 시계탑사거리
 - 주요내용
 - 시계탑 모형기관차 정상 운영을 위한 정비
 - 시계탑 조명이 어두워 상징 조형물이 돋보이도록 밝게 개선
- 《 소요예산 》: 600백만원

【모형기관차 현황】

- 규 모: 6량(너비 37cm, 높이 52cm, 길이 10m, 무게 270kg)
- 운영기간: 2015. 10.~2020. 8.(4년 10개월) ※ 총 1,760일(22,880회) 정도
- 제작업체: 월러스코(고양시 소재)
- 소요예산: 155,000천 원(구)

□ 추진사항

- 모형기관차 제작업체 견학: 2024. 11. 7.(목) 한국정밀모형
- 모형기관차 운영 견학(노원기차마을): 2024. 11. 22.(금) 한국부라스 위탁운영
- 모형기관차 정상운영 방안마련 현장 자문: 2024. 12. 5.(목) 한국부라스(주)

□ 향후 추진계획

- 정비 방안 검토 : 2024. 12.~2025. 1.
- 특별교부세 등 예산확보 : 2025. 3.~6.
- 정비 계획수립 : 2025. 5.
- 협상에 의한 계약 준비(제안서 작성, 평가위원 구성 등): 2025. 6.
- 계약의뢰 및 업체선정 : 2025. 7.~8.
- 제작설치 착수·완료 : 2025. 9.~2026. 4.

신재생에너지 융·복합지원사업(5차)

- 중장기 신재생에너지 보급으로 환경친화적인 생태도시 기반 조성
- 에너지 환경개선으로 비용 절감 및 에너지 복지 실현

□ 사업개요

- 기 간: 1월~12월
- 대 상: 90개소(태양광 88, 태양열 2), 중구 전지역
 - ※ 연도별 설치: 2021년(258개소), 2022년(204개소), 2023년(67개소), 2024년(113개소)
- 방 법: 공동협력체(컨소시엄) 구성
 - ※ 울산광역시 중구, 울산광역시, 한국에너지공단, 에너지관련 민간기업 등
- 주요내용: 주택·공공·상업건물 등 복합지역 신재생에너지 설치
- 《 소요예산 》: 581백만원(국비 79, 시비 220, 구비 147, 민자 135)

□ 추진사항

- 2025년 사업 공모 신청 : 2024. 6. 14.
- 2025년 사업 공모 선정 결과 발표 : 2024. 10.

□ 향후 추진계획

- 세부추진계획 수립 : 2025. 1.
- 공동협력업체 협약(한국에너지공단 등) : 2025. 2.
- 사업 시행 : 2025. 2~11.
- 2026년도 사업 공모 준비(6차)
 - 참여업체 선정 및 수요조사 실시 : 2025. 4~5.
 - 사업 공모 신청 : 2025. 6.

농식품 바우처 지원사업

- 지속 가능한 농식품 소비 기반 구축
- 취약계층의 품질 좋은 농식품 안정적 공급으로 식생활 향상

□ 사업개요

- 기 간: 3월~12월
- 대 상: 생계급여 수급가구(기준 중위소득 32% 이하)중 임산부·영유아·아동 포함 가구 ※ 추정가구수: 253가구
- 주요내용: 현물지원 성격의 농식품 바우처를 가구원 수에 따라 월 단위로 지원
- 지원품목: 국내산 채소(단순가공채소류 포함), 과일, 흰 우유, 신선알류, 육류, 잡곡, 두부류
- 지원금액

(단위: 천원)

가구원 수	1인	2인	3인	4인	5인	6인	7인	8인	9인	10인이상
지급 금액	40	65	83	100	116	131	145	159	173	187

《 소요예산 》: 241백만원(국비 121, 시비 60, 구비 60)

□ 세부실천계획

- 세부추진계획 수립 : 1월
- 접수 보조원 기간제 모집 : 1월~2월
- 사업 추진 : 3월~12월
- 사업완료 및 정산 : 12월

고령농가 벼 육묘 지원사업

- 벼 육묘 구입 지원으로 적기 영농 유도과 고품질 쌀 품종 생산 확대
- 고령농가의 영농 일손부족 해소와 농업경영 경비 절감

□ 사업개요

- 목 적: 벼 육묘 구입비 지원을 통한 고품질 쌀 품종 생산 확대
- 기 간: 2월~9월
- 대 상: 관내에 주소 및 농지를 두고 농업경영체 정보를 등록한 만 65세 이상(1960. 1. 1.이전 출생) 벼 재배 농업인
- 사 업 량: 3,000상자(10ha)
- 지원단가: 3,150원/상자 ※ 4,500원 × 70% = 3,150원
- 주요내용: 고령농가 벼 육묘 구입비 정액 지원
- 《 소요예산 》: 9.5백만원(시비 1.9, 구비 7.6)

□ 세부실천계획

- 사업대상자 수요조사 실시 : 2024. 8.
- 세부추진계획 수립 및 홍보 : 2025. 1.
- 신청접수(동 행정복지센터) : 2025. 2.
- 사업 추진 : 2025. 2.~7.
- 사업비 지급 : 2025. 9.

반려동물 친화문화 확산

- ‘반려동물 친화관광도시 울산’ 조성에 선제적 대응
- 반려동물과 더불어 살아가는 반려친화문화 조성

□ 반려동물 친화문화 인식개선

- 기 간: 1월~12월
 - 주요내용
 - 관내 주요 관광지의 반려인 친화적 시설 개선 유도
 - 숙박업소·음식점 영업주의 반려동물 수용태세 개선 홍보
 - 사람과 반려동물의 공존을 위한 친환경적인 소재 사용 홍보
 - 축제·행사 개최시 반려동물 친화문화 관련 부스 운영
- ※ 단위사업별 업무주관부서 협조 추진
- 《 소요예산 》: 비예산

□ 반려동물 문화프로그램 운영

- 반려동물 예절학교(실내교육)
 - 기간/횟수: 3월~10월(7, 8월 제외) / 12회(월2회)
 - 장 소: (사)에너지사랑 교육장
 - 대 상: 중구에 거주하고 있는 견주 및 동물등록을 완료한 반려견
 - 내 용: 펫티켓 교육, 문제행동 교정 훈련 등
 - 반려동물 산책학교(실외교육)
 - 기간/횟수: 3월, 9월 / 2회
 - 장 소: 황방산 생태야영장 잔디놀이터 등
 - 대 상: 동물등록을 완료한 반려견과 견주, 반려동물에 관심있는 비반려인
 - 내 용: 산책교육, 건강·미용 상담, 용품 전시, 반려동물 친화도시 홍보 등
- 《 소요예산 》: 16백만원(구비)

□ 공존하는 올바른 반려문화 조성

- 기 간: 1월~12월
 - 대 상: 민원발생지, 동물영업자, 동물병원, 동행정복지센터 등
 - 주요내용: 펫티켓 준수사항 및 동물등록제 홍보, 펫티켓 위반 단속 등
- 《 소요예산 》: 비예산

전통시장과

상권활성화 종합계획 수립 용역 및 공모 추진

- 급변하는 상권환경에 능동적으로 대처할 수 있는 상권활성화 전략 마련
- 지역실정 및 여건에 부합하는 종합적이고 체계적인 상권활성화 추진

□ 사업개요

- 용역명: 울산중구 상권실태조사 및 상권활성화 종합계획 수립 연구용역
- 용역기간: 2024. 7. 31.~2025. 3. 27.
- 용역업체: (주)한국유통과학연구소
- 주요내용
 - 상권 기초 실태조사, 데이터 수집 및 분석
 - 전국 상권활성화 사업 성공사례 분석 및 도입 방안 검토
 - 상권별 상권활성화 중장기 전략 수립 및 과제발굴, 사업계획서 작성
 - 상권활성화 구역 대상지 도출 및 상생협약 추진 등
- 《 소요예산 》: 95백만원(구비)

□ 추진사항

- 상권실태조사 및 상권활성화 종합계획 수립 용역 착수 : 2024. 7. 31.
- 착수보고회 및 중간보고회(1차) 등 개최 : 2024. 9.~12.
- 상권활성화구역 지정 등 제반절차 이행 : 2024. 9.~2025. 1.
- 상권활성화구역 지정 승인신청서 제출(구→시) : 2025. 1.
- 중간보고회(2차) 개최 : 2025. 2. 5.

□ 향후 추진계획

- 상권활성화사업계획(안) 최종확정 및 공모신청 : 2025. 2.~3.
- 상권활성화 종합계획 수립 용역 완료 : 2025. 3.
- 「2026년 상권활성화사업」 공모 결과 발표 : 2025. 8. 예정
- 상권관리기구 구성 및 조례제정 등 : 2025. 9.~12.

야간 명소, 울산큰애기 청년야시장 운영

- 다각적인 홍보콘텐츠를 통해 방문객을 유도하고 다시 찾고 싶은 청년야시장 만들기 추진
- 특색있는 먹거리와 즐길거리가 가득한 울산의 대표 야시장으로 발돋움

□ 사업개요

- 운영시간: 매주 수~일요일(18:30~23:30)
- 위 치: 옥교동 중앙전통시장 내
- 규 모: 판매대 15대(110m) ※ 현재 12대 운영 중
- 《 소요예산 》: 45백만원(구비)

□ 추진사항

- 야시장 운영자 컨설팅(마케팅, 친절교육 등) : 2024. 2.
- 야시장 운영자 추가모집(2개 매대) : 2024. 3.
- 청년야시장 개장 1주년 첫돌잔치 개최 : 2024. 5.
- 야시장 홍보용 팸플렛 제작 및 배포 : 2024. 6.
- 울산큰애기 청년야시장 대청소 실시(2회) : 2024. 8월, 11월
- 야시장 운영자 간담회 및 신규운영자 모집 : 2024. 10.~11.
- 중앙전통시장 내 야시장 구간 점포 간판 청소 : 2024. 11.
- 2025년 야시장 운영계획 수립 : 2024. 11.
- 2025년 청년야시장 운영자 구성(15대 확대운영) : 2024. 12.
- 야시장 환경정비를 위한 기간제 근로자 채용 : 2025. 1.

□ 향후 추진계획

- 야시장 「착한가격 할인행사」 추진으로 방문객 유도 : 2025. 4.~5.
- 하반기 야시장 환경정비 기간제근로자 채용 및 배치 : 2025. 7.
- 청년특성야시장 활성화를 위한 역량강화 : 분기별 1회
- 원도심 축제와 연계한 야간명소로 운영 : 2025. 1.~12.
 - 태화강마두희축제(5월), 워터버블페스티벌(8월), 눈꽃축제(12월)

전통시장 시설현대화사업 추진

- 전통시장 시설 현대화 개선으로 인프라 개선
- 이용고객에게 편리한 쇼핑환경 제공으로 전통시장 활성화 도모

□ 사업개요

- 기 간: 2024. 10.~2025. 12.
- 대 상: 전통시장 및 상점가
- 주요내용: 진입도로, 고객지원센터, 노후시설개선, 소방시설 보수, 관광거리 조성 등
- 지원규모: 20개소 내외
- 지원조건: 시비 75%, 구비 15%, 자부담 10%(공공부문 시비 80%, 구비 20%)

□ 추진사항

- 수요 조사 : 2024. 10.~11.
- 시설현대화사업 공고 : 2024. 12.
- 공모 접수 및 사전 컨설팅(1억원 이상 사업) : 2024. 12.
- 사업 신청(구→시) : 2025. 1.

□ 향후 추진계획

- 민간전문가(시설, 경영) 합동 현장실태조사 : 2025. 2.
- 심의위원회 심의(시 기업지원과) : 2025. 3.
 - 심의위원: 7명(전문가, 상인, 공무원 등)
 - 심의내용: 사업 필요성·타당성·시급성, 사업규모(비용)의 적정성 등
- 최종 선정결과 발표 : 2025. 3.
- 예산확보(1회 추경) 및 사업추진 : 2025. 4.~12.

태화종합시장 공영 주차전용건물 건립

- 장날 주차공간 부족, 도로상 불법주차로 교통정체 및 교통사고 위험
- 주차타워 건립으로 교통체증 방지 및 전통시장 활성화 제고

□ 사업개요

- 위 치: 태화동 35-1번지 일원(태화제2공영주차장)
- 기 간: 2024년~2026년
- 규 모: 연면적 6,289.5㎡(4층 5단, 202면) ※ 실시설계 중으로 변경 가능
- 주요내용: 태화종합시장 공영 주차전용건물 건립
- 소요예산: 13,330백만원(국비 7,998, 시비 2,666, 구비 2,666)

(단위: 백만원)

구 분	총사업비	기 확보	2024년	2025년 이후
계	13,330		10,572	2,758
국비(균특)	7,998		6,343	1,655
시 비	2,666		2,114.5	551.5
구 비	2,666		2,114.5	551.5

□ 추진사항

- 전통시장 주차환경개선 공모 신청 : 2023. 2. 3.
- 시 지방재정 투자심사 : 2023. 3. 6.
- 건축기획용역 및 공공건축심의위원회 심의 : 2024. 2.~5.
- 기본 및 실시설계용역 수행자 선정 : 2024. 6.~8.
- 기본 및 실시설계용역 착수 : 2024. 8. 30.
 - 착수 및 중간보고회 : 2024. 9월, 11월
 - 용역 중지(경관심의, 설계적정성 검토 등 행정절차 이행) : 2025. 1.~7.

□ 향후 추진계획

- 기본 및 실시설계용역 완료 : 2025. 8.
- 공사 계약심사 및 일상감사 등 이행 : 2025. 9.~11.
- 공사 착공 : 2025. 12.
- 공사 준공 : 2026. 9.

경영혁신을 위한 상인 역량강화

- 자발적인 상인 역량강화 및 경영혁신을 통한 상권 활성화 도모
- 상인 자체 자생력 강화 기회 제공을 통한 시장 경쟁력 제고

□ 사업개요

- 자발적 경영혁신을 위한 조직 역량강화 추진
 - 시장경영패키지 지원
 - 전통시장 상인 역량강화
- 교육을 통한 상인 자생력 강화 추진
- 소요예산: 504백만원(국비 389, 구비 65, 자부담 50)

□ 세부실천계획

- 시장경영패키지 지원사업 추진
 - 기간/대상: 1월~12월 / 학성새벽시장 등 12개소
 - 주요내용: 시장·배송매니저, 공동마케팅, 온라인마케팅 등 지원
- 중구상인연합회 역량강화 워크숍
 - 기간/대상: 상반기 중(3월~4월) / 중구상인연합회원 및 시장매니저 등
 - 내용: 상인 역량강화 교육 및 정보교육, 선진지 견학
- 전국우수시장박람회 참가를 통한 타지역 우수시장 사례조사 및 교류: 10월
- 모바일을 활용한 온라인 상인 교육 추진
 - 카카오톡 채널-「상인정보통」을 통한 마케팅, 홍보방법 등 분야별 영상 교육 실시
 - 전통시장 상인회를 통한 교육프로그램 지속 홍보
- 시장 권역별 강사초청을 통한 오프라인 상인 교육 추진: 분기별
 - 교육내용: 우수 전통시장의 영업 방식 및 주요정보 자료 공유 등
 - 고객지원센터, 상인교육장 관리·운영: 9개소

쾌적하고 안전한 전통시장 및 상점가 환경 조성

- 전통시장 시설 환경개선을 통한 쾌적하고 편리한 쇼핑환경 구축
- 안전한 시장 환경 유지를 통한 다시 찾는 시장 환경 조성

□ 전통시장 노후전선 정비 및 화재알림시설 유지관리

- 학성새벽시장 노후전선 정비공사
 - 기 간: 2025. 1.~6.
 - 주요내용: 노후배선교체, 배관공사, 전등 및 콘센트 교체 등
 - 《 소요예산 》: 381백만원(국 190.5 구 152.4 자부담 38.1)
- 전통시장 화재알림시설 유지관리
 - 기 간: 2025. 1.~12.
 - 주요내용: 화재감지기 점검, 관제 서버 유지·보수 등(4개시장 293개 점포)
 - 《 소요예산 》: 20백만원(구비)

□ 전통시장 아케이드 시설물 점검 및 보수

- 시 기: 수시
- 대 상: 전통시장 및 상점가 아케이드 내 시설물(10개소)
- 주요내용: 아케이드 지붕면 및 홈통 등 점검 및 보수
- 《 소요예산 》: 180백만원(구비)

□ 전통시장 공중화장실 유지·관리

- 기 간: 2025. 1.~12.
- 용역대상: 전통시장 공중화장실(6개소)
- 주요내용: 화장실 청소, 화장지 등 용품 비치, 화장실 시설물 소수리 등
- 《 소요예산 》: 80백만원(구비)

□ 전통시장 소방 시설물 유지·관리

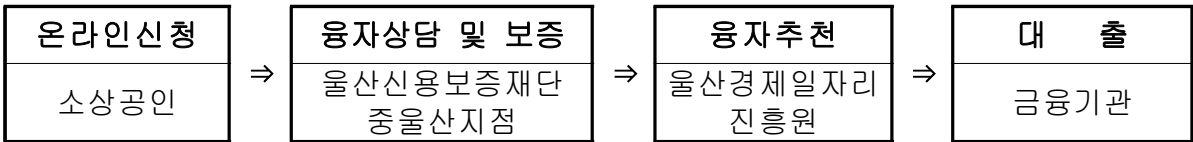
- 기 간: 2025. 1.~12.
- 대 상: 전통시장 및 상점가 소방 시설물(11개소)
- 주요내용: 월 1회, 전통시장·상점가 아케이드 내 소방안전시설물 점검 및 시설 정비
- 《 소요예산 》: 15백만원(구비)

소상공인 경영안정자금 지원

- 금융자금 지원 확대로 소상공인 경영안정 기반 조성
 - 소상공인 지원을 통한 골목상권 경쟁력 강화 및 지역상권 활성화

□ 사업개요

- 용자규모: 130억원(은행권 협력자금) ※ 2024년 용자규모: 100억원
- 지원대상: 울산광역시 중구에 사업장을 둔 소상공인으로서
신용보증서를 발급받은 소상공인(발급처: 울산신용보증재단)
- 신청절차



- 용자한도: 업체당 5천만원 이내
- 추진방법: 울산경제일자리진흥원, 울산신용보증재단 사무위탁
- 지원내용: 용자금 대출이자 중 일부 지원(2%, 2년)
- 소요예산: 421백만원(구비)

□ 추진사항

- 2025년 소상공인 경영안정자금 시행계획 수립 : 2024. 12.

□ 향후 추진계획

- 시중은행 용자 협약 체결(서면) : 2025. 1.
- 사무위탁 협약(진흥원, 재단) 체결 : 2025. 2.
- 소상공인 경영안정자금 신청 접수 : 2025. 3.(1차) / 2025. 7.(2차)
- 사업운영상황 제출(진흥원→구) : 매월 말
- 위탁수수료 지급(구→진흥원) : 매분기 말 익월
- 이자차액보전금 지급(구→협약은행) : 매분기 말 익월

소상공인·혁신도시 공공기관 상생협력 동행

- 혁신도시 공공기관 연계로 소상공인 판로 개척 및 자생력 강화
- 민·관 합동 협력의 장 제공을 통한 상생 분위기 조성

□ 사업개요

- 기 간: 2025. 1.~12.(연 6회 개최)
- 장 소: 6개 혁신도시 공공기관 일원
 - ※ 한국동서발전(주), 한국석유공사, 근로복지공단, 한국에너지공단, 한국산업안전보건공단, 한국산업인력공단, 혁신도시 공공기관 노동조합 대표자협의회
- 주요내용
 - 공공기관별 사전 수요조사를 통한 소비트렌드 반영 맞춤형 폴리마켓 개최
 - 지역 소상공인 특화상품 특별전 및 전통시장 연계 물품 판매
 - 기관 자체 경품추첨 이벤트, 봉사 마일리지 적립 등 소비 촉진 행사
- 2025년 추진방향
 - 전통시장 연계 물품 판매 방안 발굴·추진
 - 중구지역 소상공인 및 전통시장 셀러 우선 모집 및 참여유도
 - 자매결연 전통시장 장보기 협약을 통한 전통시장 장보기 활성화
 - 공공기관별 특화사업 추진 및 유기적인 협력관계 구축
- 사 업 비: 6백만원(구비)

□ 세부실천계획

- 소상공인·혁신도시 공공기관 의견수렴 및 협의 : 2025. 1.
- 중구청·혁신도시 공공기관 업무협약 체결 : 2025. 2.
- 2025년 세부추진계획 수립 : 2025. 2.
- 상반기 행사 추진(1차~3차) : 2025. 4.~6.
- 하반기 행사 추진(4차~6차) : 2025. 9.~11.
- 결과 보고 및 자체평가 : 2025. 12.

성남원도심 상권 활력 회복을 위한 축제 개최

- 지역 대표축제 개최로 지역상권 활성화에 기여
- 성남 원도심 내 다양한 볼거리·즐길거리 제공 및 방문객 유인

□ 사업목적

- 동·하절기 지역축제 개최를 통한 성남 원도심 상권 활성화
- 더욱 풍성한 프로그램을 운영하여 주민에게 즐길거리 제공 및 관광객 유입
- 소요예산: 195백만원(구비)

□ 세부실천계획

○ 2025 워터버블페스티벌

- 사업개요
 - 기간/장소: 8월 중 / 성남동 일원
 - 내 용: 물총놀이, 버블파티, 슬라이드존, 공연, 이벤트 등
 - 소요예산: 20백만원(구비)
- 세부실천계획
 - 행사지원계획 수립 : 2025. 6.~7.
 - 행사 홍보 및 개최 : 2025. 8.

○ 제19회 성남동 눈꽃축제

- 사업개요
 - 기간/장소: 12. 24.~12. 28. / 젊음의거리 및 문화의거리 일원
 - 내 용: 눈꽃연출, 눈사람체험장, 무대행사, 버스킹 및 플리마켓 등
 - 소요예산: 175백만원(구비)
- 세부실천계획
 - 제18회 눈꽃축제 결과보고 및 자체평가 : 2025. 1.
 - 민간보조사업자 공모 및 심의 : 2025. 6.~7.
 - 눈꽃축제 전략회의 개최 : 2025. 9.
 - 행사지원계획 수립 : 2025. 10.~11.
 - 행사 홍보 및 개최 : 2025. 12.

성남 원도심 야간경관 조성

- 성남 원도심 내 불거리 조성으로 침체된 상권 회복지원
- 야간경관 연출을 통한 연말 축제 분위기 조성 및 방문객 유입

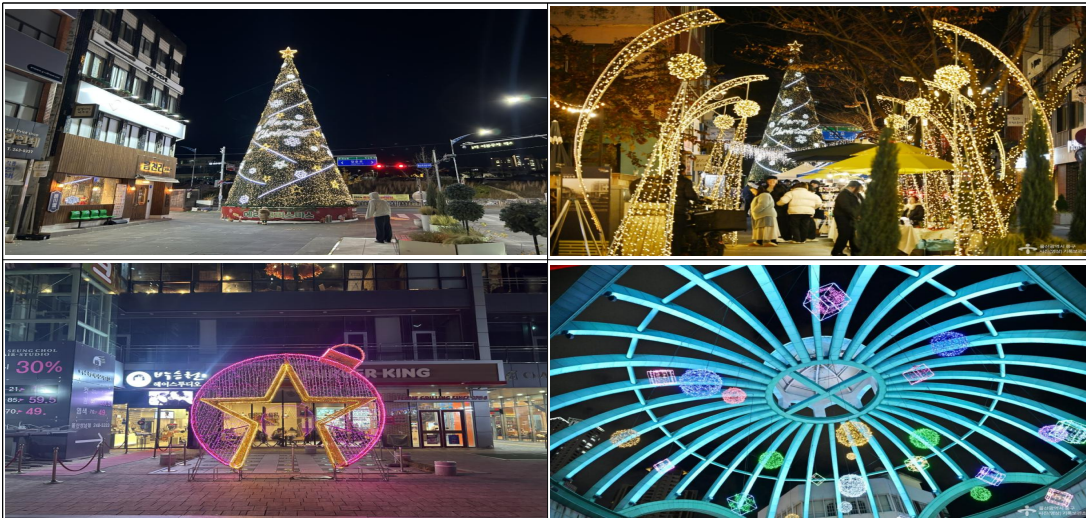
□ 사업개요

- 사업명: 성남 원도심 야간경관 조성사업
- 사업기간: 2025. 10.~2026. 3.
- 사업장소: 성남 원도심 일원(젊음의거리, 문화의거리 등)
- 사업내용: 야간경관 조명 연출 및 조형물 제작·설치
- 소요예산: 180백만원(구비)

□ 세부실천계획

- 기본계획 수립 : 2025. 7.
- 야간경관 조성 제작·설치 입찰공고 : 2025. 8.~9.
- 제안평가 및 협상·계약 : 2025. 9.
- 조명 및 조형물 설치 : 2025. 10.~11.
- 점등식 개최 : 2025. 12. 1.(예정)
- 조명 및 조형물 철거 : 2026. 2월 말

□ 2024년 설치 사진



신규사업

특성화시장 육성을 통한 전통시장 경쟁력 강화

- 성공적인 시장상권 활성화를 위한 추진 기반 구축
- 특성화시장 육성·지원으로 전통시장 매출 증대

□ 사업개요

- 기 간: 2025. 1.~12.
- 대 상: 3개시장(웰컴시티, 구역전시장, 성남프라자)
- 주요내용: 디지털전통시장, 문화관광형시장
《 소요예산 》: 685백만원(국비 384.5, 시비 150.25, 구비 150.25)

특성화시장 육성사업 개요

- 웰컴시티 「2024년 디지털전통시장 육성」 사업(2년차)
 - 사업내용: 공동작업장 활성화, 온라인전용 상품개발, 온라인플랫폼 입점 확대 등
 - 사업비: 185백만원(국 92.5, 시 46.25, 구 46.25)
 - ※ 2024년도(1차년도) 성과평가 결과 우수(사업비 증액 165백만원 → 185백만원)
- 구역전시장 「2025년 문화관광형시장 육성」 사업(1년차)
 - 사업내용: 특화거리 조성, 공동브랜드 개발, 야시장 운영, 축제 개최, 상인교육 및 역량강화
 - 사업비: 420백만원(국 252, 시 84, 구 84)
- 성남프라자 「2025년 디지털(첫걸음)전통시장 육성」 사업(1년간)
 - 사업내용: 상인디지털역량강화교육, 상품발굴 컨설팅, 상세페이지 제작 등 온라인 입점 지원
 - 사업비: 80백만원(국 40, 시 20, 구 20)

□ 세부실천계획

- 2025년 특성화시장 공모 선정사업[문광형(구역전시장), 디지털(성남프라자)]
 - 최종선정 : 2024. 12.
 - 세부계획 수립 : 2025. 1.~2.
 - 사업추진 : 2025. 3.~12.
 - 구비부담금 사업예산 확보(1회추경) : 2025. 4.~5.
- 2차년도 사업(웰컴시티)
 - 1차년도 결과보고·정산, 2차년도 세부계획 수립 등 : 2025. 1.
 - 사업추진 : 2025. 3.~12.
 - 구비부담금 사업예산 추가확보(1회추경) : 2025. 4.~5.

학성새벽시장 공영 주차전용건물 건립

- 울산농수산물도매시장의 서부권 이전에 따른 중·동부권을 대체할 농수산물 특화시장의 역할 강화 필요
- 시장 인근 공영주차장 확충하여 주차난 해소와 고객에게 주차편의 제공을 통한 전통시장 경쟁력 강화

□ 사업개요

- 위 치: 학성동 362-2번지 일원(학성새벽 공용주차장)
- 기 간: 2025년~2027년
- 규 모: 연면적 5,850.85㎡(5층 6단, 153면)
- 주요내용: 학성새벽시장 공영 주차전용건물 건립
- 소요예산: 18,100백만원(국비 10,860, 시비 3,620, 구비 3,620)

(단위: 백만원)

구 분	총사업비	기 확보	2026년	2027년
계	18,100		14,480	3,620
국비(균특)	10,860		8,688	2,172
시 비	3,620		2,896	724
구 비	3,620		2,896	724

□ 추진사항

- 도시관리계획(주차장) 결정(변경) : 2024. 5. 22.

□ 향후 추진계획

- 전통시장 주차환경개선 공모 신청 : 2025. 2.
- 전통시장 주차환경개선 공모 선정 : 2025. 7.
- 시 지방재정 투자심사 : 2025. 8.~9.
- 공유재산관리 심의 및 예산편성 : 2025. 10.~12.
- 보상(토지 및 건물) : 2026. 1.~3.
- 건축기획 및 공공건축심의위 심의 : 2026. 4.~6.
- 설계용역 시행(BF인증 포함) : 2026. 7.~12.
- 공사 착공 및 준공 : 2027. 1.~12.

골목상권 마케터즈 운영

- 대학생 마케터즈 운영으로 숨어있는 골목상권의 매력 재발견
- 상권별 골목상권 마케터즈 연계 및 홍보로 상권경쟁력 강화

□ 사업개요

- 기 간: 2025. 1.~12.
- 대 상: SNS 활용에 능통한 대학생 20명 정도
- 주요내용
 - 골목상권 온라인 홍보 마케팅
 - 상권별 매칭을 통한 골목상권의 숨은 점포 소개로 골목상권 발굴 및 활성화
 - 인스타그램, 유튜브, 블로그 등 SNS 플랫폼 콘텐츠 제작 및 홍보
 - 활동보상금 지급: 12,800천원(40천원/회, 월 2회, 8개월, 20명)
 - 발대식 및 성과공유회 개최, 연말 우수 마케터즈 표창 수여
 - 골목상권 특화 방문경품 및 홍보물 제작
- 사 업 비: 15.8백만원(구비)

□ 세부실천계획

- | | |
|---------------------|----------------|
| ○ 골목상권 마케터즈 운영계획 수립 | : 2025. 1. |
| ○ 골목상권 마케터즈 모집 및 선정 | : 2025. 2.~3. |
| ○ 골목상권 마케터즈 활동 | : 2025. 4.~11. |
| ○ 골목상권 마케터즈 운영 결과보고 | : 2025. 12. |

성남원도심 빈점포 창업 소상공인 지원

- 빈 점포 증가로 침체된 성남 원도심 상권 활력 회복
- 청년 창업자 가산점 제공으로 지역경제 활성화 제고 및 혁신유도

□ 사업개요

- 기 간: 2025. 1.~12.
- 대 상: 성남 원도심(성남동, 옥교동) 내 빈 점포 창업 예정 소상공인
- 주요내용: 빈 점포 창업 소상공인 임차료 지원 등
- 지원규모: 점포당 월 50만원 정도(임대료의 80%이내), 12월, 10개소 정도
※ 최대 2년간 지원, 6개월 단위 평가 진행
- 선정방법: 서류심사+면접심사, 소상공인심의위원회 심의(평가기준표 의거)
- 가감점 및 제외대상

가점 및 감점 대상	제외대상
<ul style="list-style-type: none"> - 18세 이상 39세 이하인 청년(+10점) - 상생협약서* 제출(+10점) *임대료 3~5년간 5% 상한 인상 등 - 타구에서 중구로 사업장 이전자(+5점) 	<ul style="list-style-type: none"> - 해당 점포 건물주의 배우자 및 직계존비속인 자 - 국세 또는 지방세를 체납 중인 자 - 금융·부동산, 유흥, 사행산업 등 부적합 업종 - 공공기관 등으로부터 최근 3년 이내 유사한 지원을 받고 있는 자 - 프랜차이즈 가맹점

- 사 업 비: 60백만원(구비)

□ 세부실천계획

- 추진계획 수립 : 2025. 1.
- 창업자 모집 : 2025. 1.~2.
- 면접심사(사업내용, 적정성 등) 평가 : 2025. 3.
- 선정 및 창업점포 준비 : 2025. 4.~5.
- 사업추진 : 2025. 6.~11.
- 사업 중간점검 및 사후관리 : 2025. 11.

문화관광과

전국 대표 축제로의 「2025 태화강마두희 축제」

- 태화강 활용 특화 프로그램으로 전국을 대표하는 여름 축제로 도약
- 볼거리·즐길 거리가 풍부한 다시 오고 싶은 참여형 축제 운영

□ 사업개요

- 기 간: 5월 중(3일간)
- 장 소: 태화강 및 성남동 일원
- 추진방향
 - 축제의 중심을 원도심에서 태화강으로, 친수 프로그램 강화
 - 구경하는 축제에서 참여하는 축제로, 전 세대 주민참여 확대
- 주요내용
 - 태화강 마당
 - 수상줄당기기, 서바이벌 수상달리기, 수상체험(보트, 카누, 패들보트) 강화
 - 치맥페스티벌, EDM파티(워터밤), 불새쇼, 불꽃놀이 확대 등
 - 줄당기기·전통놀이 마당
 - 울산마두희 큰줄당기기, 세대별 골목줄당기기, 태화강마두희 퍼레이드
 - 단오맞이 씨름대회, 전국소리경연대회, 전통마당극공연, 도호부사 행차 등
 - 공연·체험 마당
 - 울산큰애기가요제, 생활예술인한마당, 태화강마두희춤 경연대회 등
 - 유네스코 줄당기기 시연, 새끼줄꼬기 체험, 포토존, 어린이체험마당 등
 - 지역상권 연계 행사
 - 마두전 및 문화누리카드 참여 확대, 청년야시장 및 상인회 참여
 - 문화예술업종마켓, 공예체험 및 커피행사, 축제기간 야외테이블 운영 등
- 주최/주관: 태화강마두희축제추진위원회
- 《 소요예산 》: 780백만원(시비 200, 구비 580)

□ 세부실천계획

- 태화강마두희축제추진위원회 개최(3회) : 1월~3월
- 축제 실행계획 수립 : 3월
- 축제 개최 : 5월
- 축제 평가 및 정산 : 9월

길 위의 공연, 거리음악 활성화

- 재능 있는 버스커들의 경연을 통한 다양한 공연 문화 육성
- 대회 본선진출자 공연기회 확대로 거리음악 활성화

□ 사업개요

- 기 간: 5월~8월
 - 장 소: 성남동 일원
 - 주요내용
 - (거리음악대회) 실제 거리공연과 현장심사를 통해 신진 거리음악인 발굴
 - (버스킹축제) 대회 본선진출자 공연기회 확대
- 《 소요예산 》: 90백만원(구비)

□ 세부실천계획

- 전국 거리음악(버스킹) 대회
 - 기본계획 및 세부계획 수립 : 1월~3월
 - 신청자 모집 및 행사 홍보 : 3월
 - 전국 거리음악(버스킹)대회 개최 : 5월
- 성남 버스킹 축제(가칭)
 - 기 간: 8월 중
 - 출 연 진: 역대 울산중구 전국거리음악대회 본선진출자(1~3회)
 - 주요내용: 페스티벌 형식의 버스킹 공연
- 거리음악(버스킹) 활성화: 연중
 - 거리음악(버스킹) 상시 공연자 접수: 수시
 - 원도심 5색 문화예술거리 사업과 연계: 거리공연 진행(토·일)
 - 큐빅광장, 소규모 공연장 연계 거리가수(버스커) 무대 마련

주민과 함께 즐기는 다채로운 문화행사 운영

- 일상 속에서 주민과 함께 즐길 수 있는 다채로운 문화행사 운영
- 지역특화 문화행사 개최로 지역의 우수성 및 자긍심 고취

□ 동네 방방곳곳! 찾아가는 종갓집 문화음악회 개최

- 기 간: 3월~11월, 매주 토·일
 - 장 소: 혁신도시 공룡발자국 공원, 문화의 거리, 동천강변 등
 - 내 용
 - (정기공연) 주말 여가를 위한 장소별 문화공연
 - (수시공연) 구청 주관 행사 및 지역공동체 공연 지원 등
- 《 소요예산 》: 111백만원(구비)

□ 중구의 자산, 골목길 원도심 브랜드화 사업

- (문화유산×공연) 울산동헌 문화마당: 3월~10월, 월 1회
 - (문화의거리×전시) 울산현대미술제: 5월, 문화의거리 및 화랑 작품전시 등
 - (골목길×관광상품화) 원도심 골목길 브랜드화 사업, 7월~10월
- 《 소요예산 》: 251백만원(시비 135, 구비 116)

□ 문화의거리 활성화 5色 문화예술거리 운영

- 기 간: 3월~11월, 매주 토·일
 - 장 소: 호프거리, 젊음의거리, 문화의거리 등 원도심 일원
 - 내 용: 거리악사, 거리화가, 거리춤꾼, 큰애기예술장터, 미술작품 전시
- 《 소요예산 》: 72백만원(구비)

□ 지역특화 문화행사 지원

- 아름 ‘다운’ 10리 벚꽃축제 개최: 3월, 지역특화 축제
 - 태화강 국제 재즈음악제(재즈페스티벌): 5월, 국내·외 재즈음악인 공연
 - 울산여름음악제(서머페스티벌): 8월, 국내 정상급 인기가수 공연
 - 서덕출 글짓기 및 그리기대회: 10월, 지역인물을 기리는 문화행사
 - 영화음악콘서트: 10월, 영화 상영, 삽입곡 연주 및 음악 해설
 - 문화이음음악회: 연 2회, 인기가수 공연
- 《 소요예산 》: 363백만원(시비 20, 구비 343)

□ 2025 울산문화박람회 특별전시관(홍보관) 운영

- 기 간: 11월 중(4일간)
- 장 소: 울산 전시컨벤션센터 유에코(UECO)
- 내 용: 우리구 문화 및 관광 분야 주요 정책 홍보, 체험부스 운영 등

문화가 일상이 되는 중구생활문화센터 운영

- 지역주민 누구나 자유롭게 이용할 수 있는 지역 문화공동체 형성
- ‘일상이 곧 문화’가 될 수 있는 다양한 프로그램 운영

□ 사업개요

- 위치/규모: 중앙길 161 / 지상 4층, 575.78㎡
 - 주요시설: 음악연습실, 춤연습실, 동아리실, 배움실, 소모임실 1·2·3
 - 주요내용
 - 개인 문화적 역량 개발을 위한 주민 취미 활동 공간 운영
 - 일상이 곧 문화가 될 수 있는 다양한 프로그램 운영
- 《 소요예산 》: 90백만원(구비)

□ 세부실천계획

- 생활문화센터 대관 운영
 - 대 관 : 7실(음악연습실, 춤연습실, 동아리실, 배움실, 소모임실 1·2·3)
 - 운영방법: 네이버 사전예약
 - 이 용 료: 무료~1시간 5,000원 ※ 중구민, 다자녀 등 20% 할인
- 취미 알권리, 일일 맛보기 체험행사 운영
 - 기 간: 4월~5월 ※ 연 2회
 - 참여방법: 중구 생활문화센터 누리집 내 신청
 - 주요내용: 커피 드립백, 자개공예 등 일일 문화체험
- 어찌다 000 대회 운영
 - 일 시: 8월~11월 ※ 연 2회
 - 분 야: 취미 활동 모든 분야
 - 주요내용: 어반스케치, 손글씨 등 작품 대회 운영
- 우리동네 이웃 취미 작품 전시
 - 분 야: 미술, 공예, 사진, 수집 활동 등
 - 기 간 1월~12월 ※ 연 10회(회당 2주 운영)
 - 주요내용: 주민 작품 전시 개최
- 우리동네 휴대전화 사진 공모전 운영
 - 접수기간: 6월~9월 ※ 하이브리드 전시: 온·오프라인 동시 추진
 - 주 제: 울산 중구의 소소한 일상
 - 주요내용: 메신저 활용, 주민 휴대전화 사진 공모전

역사와 문화가 공존하는 문화시설 운영

- 역사와 문화가 함께 공존할 수 있는 문화시설 운영
- 함께 누리고 삶을 풍요롭게 하는 공연 문화 조성

□ 고복수 음악관 및 근현대 사진전시관 운영

- 위치/규모: 중앙1길 9 / 지상 2층, 부지면적 132㎡, 연면적 125.62㎡
- 주요시설: 고복수 선생 전시실 및 사진 전시관, 진입유도 조형물 등
- 사업내용
 - 고복수 전시실 운영, 해설사 상주
 - 근현대 사진 전시: 분기별 사진 교체
- 《 소요예산 》: 40백만원(구비)

□ 일상을 문화로 만드는 야외무대, 큐빅광장 운영

- 야외무대 운영
 - 현 황

구 분	큐빅광장	야외무대	비 고
위 치	학성로 65	3개소(삼호교, 내황배수장, 학성산)	
규 모	549㎡(대지), 198.49㎡(무대)	90㎡(삼호교), 15㎡(내황), 144㎡(학성산)	
주요시설	야외공연장, 소매점, 화장실 등	무대, 전기시설(삼호교, 내황)	

- 야외무대 활성화: 수시, 공연문화 조성을 위한 행정지원 최대화
- 큐빅광장 운영
 - 시설대관(공연, 토크콘서트 등): 지역 청소년 및 문화예술단체 문화공연
 - 기획공연: 2회(5월, 12월) 가정의 달 맞이 및 연말연시 분위기 조성을 위한 공연
- 《 소요예산 》: 45백만원(구비)

□ 종가로 시민 예술정원 조형물 관리

- 위치/규모: 종가로 일원(우정동 490-1) / 조형물 8점
- 내 용: 더존 종가로 시민 예술정원 조형물 관리
- 《 소요예산 》: 9백만원(구비)

지역문화예술 지원사업 추진

- 함께하는 문화예술 여건 조성으로 균등한 문화 향유 기회 제공
- 지역의 우수성 및 자긍심 고취를 위한 지역문화예술사업 지원

□ 문화의거리 문화예술업종 지원

- 지원개요
 - 지원대상: 웹툰, 화랑, 공연장, 전시장, 미술·공예·문학·공연·창작 공간 등
 - 지원내용: 임차료, 공연 및 전시비
 - 운영 현황

계	화랑 (갤러리)	화실	공연장	복합공간	창작공간				기타
					공예	문학	음악	미술	
60	10	4	3	3	21	1	15	1	2

- 운영 활성화
 - 운영자협의회 운영: 4개분과 8명 구성, 월 1회 회의 개최
 - 문화예술업종 오픈하우스 실시: 월 1회, 창작공간 일제 개방 및 실내·외 문화행사 개최
- 《 소요예산 》: 103백만원(구비)

□ 지역예술 활동 지원 및 예술인 발굴

- 전통공예업체 개발장려금: 3월~4월, 공예품경진대회 출품 지원
 - 울산큰애기가요제 : 5월, 울산큰애기 홍보 및 신인가수 발굴
 - 울산고북수가요제 : 8월, 우리고장 인물 홍보 및 신인가수 발굴
 - 중구전통공예박람회 : 9월, 전통공예작품 발굴 및 전시
 - 중구문학지 발간 : 10월, 지역문학인 발굴 및 역량강화
 - 외솔시조문학상 시상식 : 10월 전국적으로 우수한 시조시인 발굴
- 《 소요예산 》: 88백만원(구비)

□ 중구 문화예술진흥회 지원

- 내 용: 국가유산 및 문화시설 수시점검, 문화예술업종 모니터링, 문화소외계층 나눔공연 등
- 《 소요예산 》: 8백만원(구비)

□ 사각지대 없는 문화복지

- 취약계층 대상 문화누리카드(통합문화이용권) 이용 활성화
- 중구문화원 문화학교 등 문화교육기관 연계 문화 향유기회 확대

전통문화 지원 및 문화 관련 사업장 관리

- 역사와 전통을 잇는 품격있는 전통 문화행사 지원
- 건전한 문화 풍토 조성을 위한 문화관련 사업장 관리 철저

□ 중구문화원 지원

- 위 치: 문화의거리 38
 - 규 모: 연면적 877.83㎡(지하 1층, 지상 4층)
 - 운영인력: 5명(원장: 박문태)
 - 주요내용
 - 중구문화원·태화어울마당 관리 운영 등
 - 문화사업 추진
 - 해맞이행사 : 1월, 새해덕담, 소원지 쓰기, 공연 등
 - 도호부사 행차 재현 : 3월~12월, 행차 재현 및 집무체험 등
 - 울산병영서낭치기 보존: 3월~11월, 서낭치기 시연 및 교육 등
 - 단오맞이 한마당 : 5월, 민속놀이, 체험·참여행사 등
 - 울산공업축제 지원 : 10월, 퍼레이드, 민속예술경연대회 및 향토문화공연 참여
 - 문화학교 운영 및 발표회, 태화루 소식지, 향토문화연구 책자 발간 등
- 《 소요예산 》: 560백만원(시비 113, 구비 447)

□ 지역 전통문화행사 지원

- 화전놀이 : 3월, 화전 굽기 및 찻자리 경연 등
 - 병영 3·1만세운동 재현행사: 4월, 추모제, 출정식, 거리행진 등
 - 학성공원 한가위 큰잔치 : 10월, 전통놀이 체험 및 노래 경연대회
- 《 소요예산 》: 142백만원(시비 30, 구비 112)

□ 음악·게임·비디오물 관련 사업장 관리

계	노래연습장업	게임업	종교시설	인쇄사	출판사	비디오물업
861	120	298	209	79	113	42

- 연 1회 노래연습장 영업주 대상 교육 실시(소방, 전기, 행정처분 등)
 - 행정처분 대상 게임업장 불법게임기 수거 및 처리
 - 노래연습장·게임장 법률위반자 행정처분 실시
- 《 소요예산 》: 8백만원(구비)

울산큰애기 홍보사업 추진

- 다양한 매체를 통한 울산큰애기 홍보 활동으로 브랜드 가치 제고
- 울산 큰애기를 활용한 관광도시 울산 중구 브랜드 이미지 확립

□ 사업개요

- 울산큰애기 현장 홍보 활동
 - 울산큰애기 상징물 산업 육성(자체 상품 개발, 민간 상품 개발)
 - 지역 기관·업체와 연계한 울산큰애기 공동 홍보
 - 울산큰애기 상품 홍보 및 판로 확대
- 《 소요예산 》 : 119백만원(시비50, 구비69)

□ 세부실천계획

- 울산큰애기 현장 홍보 활동
 - 지역 주요 행사 및 축제 지원 : 수시
 - 사회적소통망 및 유튜브 출연 지원 : 수시
 - 찾아가는 울산큰애기와 함께하는 놀이교실(어린이집 등) : 연 12회
 - 전국 주요 관광행사 및 관광박람회 참여 : 연 2회
 - 울산큰애기와 함께하는 랜덤플레이댄스 : 1회
- 울산큰애기 상징물 산업 육성
 - 울산큰애기 상품 공모전 개최 : 4월
 - 울산큰애기 신규 시안 개발 및 자체제작상품 출시 : 연중
 - 대중교통 대상 홍보 부착물 시안 개발 및 홍보 : 연중
 - 큰애기 인지도 제고를 위한 상표 및 인상 민간 제공 : 수시
 - 타지역 대상 관광 홍보 영화관 스크린 광고 추진 : 1회
 - 카카오톡스토어 입점 등 온라인 판로 확대 : 연중
- 지역 기관·업체와 연계한 울산큰애기 공동 홍보
 - 지역 공공기관 및 민간기업 등과 공동 홍보 협력 추진 : 연중

관광 프로그램 및 꾸림 정보 운영

- 국내 관광 추세에 맞는 관광 꾸림 정보 및 프로그램 개발
- 관광해설사 운영을 통한 관광자원 적극 홍보 및 관광 서비스 수준 향상

□ 사업개요

- 다양한 관광추세에 맞는 관광 프로그램 운영 및 꾸림정보 제작
 - 울산큰애기 관광해설사 운영을 통한 중구만의 특색있는 문화·관광 이해 도모
- 《 소요예산 》 : 131백만원(구비)

□ 세부실천계획

- 관광프로그램(봄·가을 여행주간) 운영
 - 한국관광공사 ‘여행가는 달’ 연계 체험형 관광프로그램 개발 운영 : 2회
- 맞춤형 관광 꾸림정보 제작 홍보
 - 관광자원 홍보물 제작(9경 사진자료집, 외국어(영어) 1종 제작) : 2회
 - 관광명소 발굴 및 관광자원 활용 영상 꾸림정보 제작 : 1회
 - 전국 규모 관광박람회 참가, 중구 관광 홍보관 운영 : 3회
 - 울산큰애기 월별 월페이퍼 제작·배포 : 매월
- 울산큰애기 문화관광해설사(12명) 교육과정 운영
 - 동헌(원도심), 고복수 음악관, 공룡발자국공원 배치 : 상시
 - 관광해설사 역량 강화 교육 및 공동 연수 실시 : 3회
- 지역대표축제와 연계한 행사 운영
 - 울산교(구. 배달의 다리)에서 야경과 함께하는 야외카페 운영 : 1회

중구 9경 9맛거리 활성화 사업

- 중구 9경 9맛거리 도장찍기 여행을 통한 중구관광자원 홍보
- 참여형 프로그램 운영으로 관광 활성화 도모

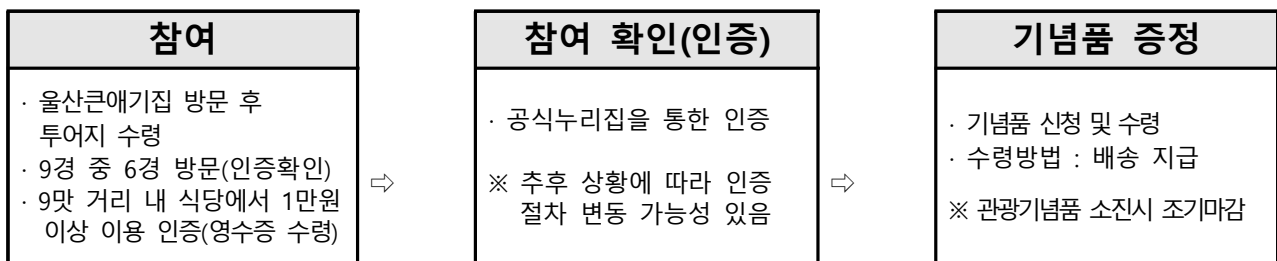
□ 사업개요

- 기 간: 연중
 - 장 소: 중구 9경 9맛거리 대상지
 - 사업내용
 - 중구 9경 9맛거리 도장찍기 여행 운영
 - 중구 9경 9맛거리 활용 관광기념품 개발(1종)
 - 울산큰애기 관광해설사와 함께하는 참여형 관광 프로그램 운영
- 《 소요예산 》: 60백만원(구비)

□ 세부실천계획

- 중구 9경 9맛거리 도장찍기 여행 운영 추진
 - 계획수립 및 업체계약 : 2월
 - 이용 시설물품 점검 및 홍보 : 3월
 - 도장찍기 여행 운영 : 5월~12월

※ 스탬프 투어 흐름도



- 중구 9경 9맛거리 활용 관광기념품 개발(1종) : 4월
- 울산큰애기 관광해설사와 함께하는 관광프로그램 운영 : 5월

관광시설 운영 활성화

- 중구 도심과 연계하여 지역 문화·관광 연결망 구축
- 관광객 편의 증진을 위한 시설 운영 및 정보 제공

□ 사업개요

- 상일상회, 이팔청춘마을공방, 울산큰애기집, 어린이당 관리
 - 기타 관광시설물 유지 관리 및 관광사업체 관리
- 《 소요예산 》 : 411백만원(구비)

□ 세부실천계획

- 시설물 유지 관리
 - 큰애기 조형물 및 관광예술 조형물, 무인계수기 유지 관리 : 연중
 - 관광안내체계 구축 및 안내판 보수 관리 : 연중
 - 울산큰애기 정원사 활용 상일상회 온실 등 정원 식재 관리 : 연 4회
 - 이팔청춘사진관 및 울산큰애기집 이용환경 개선 : 7월~8월
- 시설별 문화관광 프로그램 운영
 - 분기별 참여형 체험 프로그램 운영 : 연중
 - 골목정원 활성화 및 이팔청춘마을공방 활성화 행사 : 연 2회
 - 상일상회 기획 프로그램 운영 : 연 2회
 - 함월루 전통차 체험 및 방문객 쉼터 제공 : 연중
- 관광시설 이용 편의 제공
 - 어린이당 숙박 이용률 제고를 위한 온라인 홍보플랫폼 가입 추진 : 4월
 - 무장애관광 연계성 강화사업(시) 연계 중구 프로그램 발굴 : 3월~12월
 - 관광재단 유케이션 프로그램 참여 및 연계 상품 개발 : 4월~12월
- 관광사업체 현황 관리 및 기타 관광이용시설 관리 지원
 - 여행업, 야영장업, 유원시설업 인허가 및 지도 점검 : 수시
 - 관광안내소 관광통역 안내 및 상품 판매 : 연중

울산 경상좌도병영성 보수 정비

- 성곽 정비를 통한 지역 문화유산 보존 및 역사성 확립
- 체계적인 문화유산 보수 및 복원을 통한 후대 전승

□ 사업개요

- 위 치: 서동~동동~남외동 일원
- 사업기간: 2009년~지속
- 규 모: 72,828㎡(지정구역 65,150㎡, 보호구역 7,678㎡)
- 주요내용: 성곽 정비, 문루 복원, 탐방로 조성, 토지 매입 등
- 소요예산: 59,591백만원(국비 40,669, 시비 18,922)

(단위: 백만원)

구 분	총사업비	기확보	2025년	2026년 이후
계	59,591	28,149	5,290	26,152
국 비	40,669	19,528	3,703	17,438
시 비	18,922	8,621	1,587	8,714

□ 세부실천계획

- 2025년 사업비

사업명		사업비(백만원)			사업 내용
		합계	국비	시비	
계	7건	5,290	3,703	1,587	
서문 복원 공사(1차)		1,800	1,260	540	서문복원(문루, 옹성, 여장 등)
동문지 및 성벽 정비공사(2차)		2,687	1,881	806	동문지 및 성벽 정비(L=86.2m)
서문지 남측 잔여성벽 해자구간 일원 발굴조사		454	318	136	서문지 해자구간 발굴조사(A=575㎡)
서남구간 보수정비 기본계획 수립		59	41	18	서남구간 보수정비 기본계획 수립
병영성 예초		150	105	45	병영성 잔디 및 수목관리(연 7회)
국가유산(보호)구역 지정 및 조정 적정성 검토 용역		83	58	25	국가유산구역 및 보호구역 적정성 검토 등
병영성 성상로 정비 실시설계		57	40	17	성상로(탐방로) 및 조명등 정비 등

- 서문 복원 공사(1차) : 2월~12월
- 서남구간 일원 정비 기본계획 수립 용역 : 2월~12월
- 서문지 남측 잔여성벽 해자구간 발굴조사 : 2월~12월
- 동문지 및 성벽 정비공사(2차) : 2월~12월
- 국가유산구역 및 보호구역 조정 적정성 검토 용역 : 2월~12월
- 성상로(탐방로) 정비 실시설계 용역 : 2월~12월
- 예초사업 : 5월~11월

국가유산 관리 및 활용으로 문화향유 증진

- 국가유산의 지속적인 관리 및 보수를 통한 역사적 가치 제고
- 지역국가유산 활용을 통한 국가유산의 가치 확산 및 콘텐츠 발굴

□ 지역 국가유산 지속 관리·보수 추진

- 수운 최제우 유허지 및 동학관
 - 위 치: 원유곡길 106(유곡동)
 - 규모: (동학관) 부지면적 4,278㎡, 연면적 424.59㎡, 지상1층
(수운 최제우 유허지) 89.18㎡(초당, 초가, 유허비각)
 - 운영인력: 2명(기간제근로자)
 - 주요내용
 - 수운 최제우 유허지 및 동학관 운영
 - 교육 및 체험 프로그램 운영: 1월~12월
- 울산동헌 및 내아
 - 위 치: 동헌길 167(북정동)
 - 규모: 대지 8,487㎡, 건물 294.8㎡(반학헌, 내아, 오송정, 가학루, 관리실 등)
 - 운영인력: 4명(기간제근로자)
 - 주요내용
 - 울산동헌 및 내아 시설 보수·관리: 연중
 - 동헌 활용 프로그램 운영: 연중
- 소요예산: 203백만원(시비 92, 구비 111)

□ 국가유산 활용사업 추진

- 생생국가유산(58백만원): 4월~12월, 울산동헌 및 원도심 일원
- 향교서원 국가유산 활용(193백만원): 4월~12월, 울산향교 및 구강서원
- 국가유산 야행(303백만원): 10월, 울산 경상좌도병영성 및 울산동헌
- 울산 경상좌도병영성 걷기행사(40백만원): 11월, 울산 경상좌도병영성 일원(3km)

□ 전통문화 계승을 위한 향교·서원 지원

- 전통문화 행사: (향교)기로연, 석전대제, 한시백일장 / (구강서원)춘·추기 향례
- 문화교실 운영: (향교)평생학습원 / (구강서원)청소년 인성교실
- 소요예산: 251백만원(시비 217, 구비 34)

「한글 종갓집」 중구 만들기

- 한글의 중요성 및 울산 중구의 “한글 종갓집” 인식 확산
- 주민이 체감하는 한글 사업 실시를 통한 주민 만족도 제고

□ 종갓집 우리말 네모소식 발행

- 기 간: 연중(월 1회)
- 방 법
 - 중구 모바일 소식지, 대표누리집 등 온라인 매체 통한 홍보
 - 교육청 협조 통해 관내 학교 배포
- 주요내용: 올바른 한글 사용 독려 및 구정 홍보 카드뉴스 제작/배포
- 소요예산: 3백만원(구비)

□ 직원 대상 “종갓집 언어의 품격” 교육 실시

- 시기/대상: 연 1회 / 전 직원 ※ 신규 직원 필수 참석
- 주요내용
 - 「한글 종갓집, 울산 중구」의 특화 필요성
 - 공공 언어 및 올바른 한글 사용 방법
 - 한글사업 발굴 관련 타 지자체 사업 소개 및 접목 방향 제시

□ “도란 도란 한글 마실” 찾아가는 주민 한글교육

- 기 간: 연중(동별 상·하반기 각 1회)
- 대 상: 주민자치위원, 통장 등 단체원 및 주민
- 주요내용
 - 울산 중구가 낳은 외솔 최현배의 한글 이야기
 - 한글 사용 능력 향상을 위한 다양한 어휘 교육
- 소요예산: 2백만원(구비)

☐ **찾아가는 혁신도시 공공기관 한글교육 운영**

- 기 간: 2월~12월
- 대 상: 혁신도시 공공기관(10개소), 유관기관(10개소)
- 주요내용
 - 「한글 종갓집, 울산 중구」 브랜드 이미지 전파
 - 한글의 역사문화적 가치 및 문화자산으로서 한글이 지닌 힘
 - “한글 종갓집” 실현을 위한 지역사회 협력 강화의 필요성
- 소요예산: 5백만원(구비)

☐ **공공언어 개선 ‘으뜸이’ 발굴 제도 운영**

- 기 간: 연중 ※ 포상: 12월 중
- 대 상: 전 직원
- 주요내용: 공공언어 개선 직원에 대한 평가 실시 및 포상

☐ **한글도시 성장을 위한 한글사업 발굴 및 성과 공유**

- 기 간: 연중
- 대 상: 전 부서
- 주요내용
 - 부서별 한글사업 발굴 및 사업 추진사항 수시 점검
 - 우수사업 선정 및 포상: 12월 ※ 우수사업 선정: 한글사랑 추진위원회 심의

☐ **「울산 중구 태화역사문화특구」 운영 및 관리**

- 기 간: 연중
- 주요내용
 - 특화사업(3개): 전통역사문화 계승, 지역 우수문화 활성화, 콘텐츠 활용 관광
 - 특구 특화사업 추진실적 및 운영성과 보고서 작성 및 제출: 3월

☐ **2025 외솔한글한마당 개최 지원**

- 기 간: 10월 한글날 주간
- 주요내용: 한글을 주제로 한 공연·전시, 체험공간 운영 등

어린이가 행복한 어린이역사과학체험관 운영

- 아이들의 상상력과 창의력을 자극하는 복합문화공간 지향
- 체계적인 시설 관리·운영으로 어린이가 행복한 공간 조성

□ 사업개요

- 위 치: 새즈문해거리 37
 - 규 모: 지하 1층~지상 3층 / 부지 904.16㎡, 연면적 1,649.29㎡
 - 주요시설: 역사관, 문화관, 과학관, 체험실
 - 운영인력: 4명(임기제 1, 기간제 3)
 - 주요내용
 - 중구 역사·문화를 배우고, 과학적 호기심을 자극하는 전시관 운영
 - 상설 체험 프로그램 및 특별행사 운영
- 《 소요예산 》: 198백만원(구비)

□ 세부실천계획

- 방학 프로그램 운영
 - 시기/장소: 1월~8월 / 어린이역사과학체험관 체험실
 - 참여인원: 2,000여 명
 - 주요내용: 겨울·여름방학 동안 가족과 추억을 쌓을 수 있는 기회 제공
- 주말 프로그램 운영
 - 시기/장소: 1월~12월 / 어린이역사과학체험관 체험실
 - 참여인원: 매월 500여 명
 - 주요내용: 월별 특색 있는 주제에 맞춘 체험 프로그램 운영
- 특별행사 운영
 - 시기/장소: 5월~12월 / 어린이역사과학체험관 주차장
 - 참여인원: 2,000여 명
 - 주요내용: 어린이날, 크리스마스 연휴 기간 가족과 함께 즐길 수 있는 놀이 중심 체험 행사 운영
- 축제 및 행사 연계 체험부스 운영
 - 시기/장소: 6월, 10월 / 원도심 일원
 - 대 상: 어린이 및 가족 관광객
 - 주요내용: 지역축제(태화강 마두회, 국가유산 야행 등)에 홍보·체험 부스 운영

구민 곁에 함께하는 열린 외솔기념관

- 주민들에게 역사 자원 향유 기회 제공 및 지역 유산 가치 확산
- 박물관 기능 지속 강화를 통한 박물관 평가인증 대비 만전

□ 사업개요

- 위 치: 병영12길 15 ※ 개관일: 2010. 3. 23.
- 주요내용
 - 외솔기념관 및 외솔 최현배 선생 생가 운영
 - 역사·문화 교육 지원 교육 프로그램 운영
- 《 소요예산 》: 474백만원(국비 100 시비 134, 구비 240)

□ 세부실천계획

- 문화도시 거점공간 지원사업(문화공장 외솔)
 - 추진계획 수립 및 사업 신청: 1월~3월
 - 체험공간 및 편의시설 개선을 통한 문화도시 거점공간 조성: 4월~9월
- 외솔기념관 및 외솔최현배선생생가 운영
 - 외솔기념관 및 외솔최현배선생생가 운영, 시설물 안전 관리: 연중
- 2025 공립박물관 평가인증 만전
 - 서면평가 및 현장평가(평가위원 방문): 9월~12월
 - 인증 결과 공표: 12. 31.
- 외솔기념관 문화사업 운영
 - 외솔 토요 배곧, 어르신 한글교실, 찾아가는 외솔기념관 등 교육 운영: 연중
 - 국가보훈부 현충시설 활성화 지원 사업 교육프로그램 운영: 3월~11월
 - 외솔기념관 자체 특별전시 기획 운영: 8월~10월
- 박물관 유물 수집 및 관리
 - 유물 기증 운동 추진 및 신규 유물 구입: 연중
 - 소장 유물 훈증 처리 등 유물 보존: 8월~12월
- 스마트 외솔기념관 운영
 - 스마트 박물관 공공데이터 지속 관리 및 유지보수: 연중
 - 스마트 외솔기념관 활성화 홍보 추진(교육자료 배포): 4월

신규사업

국가유산 야행사업 「동헌 달빛 한 조각, 병영 별빛 한 바퀴」

- 울산 경상좌도병영성, 울산동헌 및 내아 등 지역 문화유산의 가치 확산
- 문화유산의 야간 콘텐츠를 활용한 지역대표 관광명소 육성

□ 사업개요

- 기 간: 4월~10월(개최: 10. 24.~10. 26.)
- 장 소: 울산 경상좌도병영성, 울산동헌 및 내아 일원
- 주요내용
 - 울산동헌 및 내아 일원
 - 문화의거리, 새즈문해거리 야간 경관거리 조성
 - 동헌 달빛 공연, 상소문 쓰기, 역사퀴즈대회 등
 - 큰얘기야시장 연계 조선시대 먹거리장터 운영
 - 울산 경상좌도병영성 일원
 - 고보매퍼핑 조명, 빛 깃발 설치, 야관 경관 조성
 - 병영 별빛 공연(군무), 국궁체험, 장도장체험, 고초기 제작 등
 - 병영막창골목 연계 조선시대 전투식량 도시락 체험
- 방 법: 국가유산청 공모사업 신청
- 운 영: 민간전문업체
- 소요예산: 303백만원(국비 121, 시비 91, 구비 91)

□ 추진사항

- 2025년 국가유산 야행사업 공모 신청(국가유산청): 2024. 7.
- 2025년 국가유산 야행사업 공모 심사 및 선정 : 2024. 9.
- 사업협의를 사전 절차 진행 : 2024. 9.~12.

□ 향후 추진계획

- 국가유산 야행사업 추진 : 2025. 4.~10.

역사와 문화가 있는 「한글 초성길」 조성

- 한글을 활용한 탐방길 조성으로 한글의 아름다움 전파
- 병영 일원의 역사문화관광자원 활성화 및 한글사랑 문화도시 구현

□ 사업개요

- 기 간: 2월~12월
- 대 상: 병영 일원(병영성, 외솔기념관, 산전만화도서관 등)
- 주 제: 한글을 활용한 병영 일원 역사문화자원 탐방
- 주요내용
 - 병영 일원의 특색 있는 문화관광 시설 등을 병영의 초성인 ‘ㅂ’ 과 ‘ㅇ’ 모양으로 연결하여 지역의 이야기가 있는 탐방길 조성
- 예 시: ‘ㅂ(비읍)’ 자음길(안)
- 《 소요예산 》: 20백만원(구비)



□ 세부실천계획

- 한글 초성길 조성 계획 수립: 2월
- 한글 초성 모양 탐방 경로 지정: 3월~4월
- 한글 초성길 시안 제작 및 순우리말 이름 짓기: 4월
 - 주민 공모 및 투표를 통한 이름 선정
- 한글 초성길 안내판 제작: 5월~6월
- 대표 누리집, 사회적소통망(SNS) 등 활용한 한글 초성길 홍보: 상시

일자리정책과

신중년 사회공헌활동 지원사업

- 신중년 미취업 전문인력을 활용한 다양한 사회서비스 제공
- 중장년층의 고용안정 및 경제적 자립 지원

□ 사업개요

- 대 상: 50세 이상 70세 미만 미취업자
 - 주요내용:
 - 신중년의 지식과 경력을 활용한 지역사회 서비스 일자리 제공
 - (활동분야) 사회서비스, 작은도서관 운영지원, 취약계층돌봄 등
 - (자격요건) 수행업무 관련 경력 3년이상, 전문자격(국가·민간) 소지자
 - (활동시간) 1인당 월 120시간 이내, 연 480시간 이내
 - (지원내용) 활동 연계, 활동실비 및 참여수당 지원
 - 중장년 맞춤형 취업 지원 교육(40세 이상)
 - 운영방법: 전문기관 연계 운영
- 《 소요예산 》: 107백만원(구비, 지방이양사업)

□ 추진사항

- 신중년 사회공헌활동 지원사업 공모 및 선정 : 2025. 1.

□ 향후 추진계획

- 신중년 사회공헌활동 지원사업
 - 업무협약 체결 및 보조금 교부 : 2025. 2.
 - 참여기관 및 참여자 모집 및 운영 : 2025. 4.~12.
 - 수행기관 사업운영 및 보조금 집행 점검 : 반기별
 - 사업정산 및 완료 : 2026. 2.
- 중장년 맞춤형 취업지원 교육(비예산)
 - 중장년(40세 이상) 생애경력설계 및 제2인생 재취업 준비교육 실시
 - 계획수립(3월), 교육생 모집 및 강사 선정(4월), 교육 실시(5월), 결과보고(5월)

제2기 울산큰애기 노인교구지도사 양성

- 신중년의 사회공헌활동 기회 제공 및 경제적 자립기반 마련
- 통합인지교육을 통한 어르신 치매 예방 및 활기찬 노후 생활 도모

□ 사업개요

- 기 간: 2월~12월
 - 대 상: 신중년(50세 이상 65세 미만) 미취업자 15명
 - 주요내용
 - 노인교구 지도사자격증 취득 희망자 모집 및 교육
 - 교육 수료생, 울산큰애기 노인교구지도사 활동 지원
 - 신중년 사회공헌활동 사업과 연계, 사회복지시설 등에서 활동 기회 제공
 - 노인복지관, 주간보호센터, 노인요양병원, 치매병동 등 취·창업 유도
- 《 소요예산 》: 11백만원(구비)

□ 향후 추진계획

- 제2기 울산큰애기 노인교구지도사 양성
 - 선발 공고 및 교육생 모집 : 2월
 - 서류 및 면접 심사 : 2월
 - 교육 실시(총 10회, 40시간) : 3월~6월
 - 수료식 및 자격증(2급) 시험 : 6월
- 울산큰애기 노인교구지도사 역량강화 및 취업 연계 지원
 - 노인교구지도사 교육 수료생 역량강화(간담회 등) : 월 1회
 - 노인복지시설과 업무협약을 통한 사회공헌 기회 제공 : 8월
 - 신중년 사회공헌사업과 연계, 활동실비 및 참여수당 지원 : 연중
 - 일자리지원센터를 통한 취업 연계 및 창업 기회 모색 : 연중

주민이 함께 가꾸는 희망 가득 마을공동체

- 이웃과 함께 지역현안을 해결해 나감으로써 유대 강화 및 소속감 고취
- 마을공동체 공동연수 및 성과공유회를 통한 주민역량강화

□ 사업개요

- 마을공동체 만들기 공모사업
 - 대 상: 7명 이상 주민모임 또는 단체(중구 주민)
 - 주요내용: 주민들이 직접 계획을 수립하고 추진하는 주민주도 사업
 - 사업유형

유 형	주 요 내 용	지 원 규 모	자부담
이웃만들기	이웃과 소통할 수 있는 다양한 활동 (취약계층 나눔실천, 마을나눔장터 등)	16백만원 (8개 단체×2백만원)	지원금의 10%이상
마을만들기	마을 특화 의제 발굴 및 해결 (마을환경 개선, 마을특화 사업 등)	19백만원 (5개 단체×3.8백만원)	

- 마을공동체 공동연수(워크숍) 개최
 - 대 상: 마을공동체 만들기 공모사업에 선정된 모임 또는 단체
 - 주요내용: 보조금 집행절차·회계교육, 마을공동체 기본교육 및 컨설팅, 마을공동체 활동 우수사례 특강
 - 마을공동체 성과공유회 개최
 - 마을공동체 활동사례 발표·전시, 개선사항 건의
- 《 소요예산 》: 41백만원(시비 20, 구비 21)

□ 추진사항

- 공모사업 추진계획 수립 : 1월

□ 향후 추진계획

- 사업공고 및 선정 : 2월~3월
- 워크숍 개최 : 3월
- 마을공동체 활성화 사업 추진 : 4월~11월
- 성과공유회 개최 : 12월

지역·산업맞춤형 일자리창출 지원사업

- 지역·산업에 적합한 인력양성으로 지역의 일자리 창출
- 전문교육을 통한 숙련된 인력양성 및 고급인력 확보

□ 사업개요(시 공모사업)

- 기 간: 1월~12월(공모: 1월 중)
- 사업내용: 지역의 고용 관련 기관·단체 등과의 협력을 기반으로 지역의 특성과 산업 수요에 맞는 사업을 발굴·제안 및 지원하는 사업
 - 사업유형(일반사업)
 - (교육·훈련) 인력양성 및 고용문제 해결을 위한 교육·훈련 및 취업촉진사업
 - (취업연계) 지역산업 수요에 따른 원활한 구인·구직 매칭 지원사업
 - (기업지원) 시제품 제작, 상품개발, 판로확대, 컨설팅 등에 대한 지원을 통해 기업 고용창출 효과를 제고할 수 있는 사업
 - (창업·창직지원) 창업·창직 기초교육 및 컨설팅을 통한 지원사업
 - (기 타) 지역 고용상황 개선 및 일자리 창출을 위해 필요한 사업
- 사업수행: 비영리법인(단체)
- 추진방법: 공모 신청 및 선정 후 추진
- 《 소요예산 》: 225백만원(시비 202, 구비 23)

□ 추진사항

- 사업 발굴 및 유관기관 협의 : 2024. 8.~12.

□ 향후 추진계획

- 공모 신청 및 사업 제안서 제출(구→시) : 2025. 1.
- 사업 심의 및 선정(울산광역시) : 2025. 2.
- 지원 약정 체결(구↔사업수행기관) : 2025. 2.
- 보조금 교부 및 사업 추진 : 2025. 2.~12.
- 사업수행기관 지도·점검 : 상·하반기
- 성과평가 및 사업정산 : 2025. 12.~2026. 2

취업 성공을 위한 일자리지원센터 운영

- 양질의 일자리 발굴 및 취업 지원으로 주민 생활 안정에 기여
- 찾아가는 우리동네 일자리지원센터 추진으로 현장중심 적극행정 구현

□ 사업개요

- 기 간: 1월~12월
- 주요내용: 구인·구직 알선을 통한 취업 지원 및 일자리정보 제공
- 근무인원: 2명(시간선택제임기제)
- 《 소요예산 》: 27백만원(구비)

□ 추진사항

- 구인·구직 접수 및 취업 알선, 구인업체 발굴: 연중
- 증명사진 촬영 및 이력서 작성 지원: 수시
- 일자리 정보 제공(주 1회) 및 누리소통망(카카오톡) 운영

□ 향후 추진계획

- 구인기업 맞춤형 현장면접 지원: 수시
- 찾아가는 일자리발굴단 운영: 연중
 - 기업체, 공공기관 등 방문을 통한 구인업체 발굴 및 구인등록 지원
- 일자리박람회 추진: 2회(참여 1회, 개최 1회)
- 구직자를 위한 사업체 방문 동 면접 지원: 수시
- 일자리지원센터 환경개선으로 구민 행정 서비스 강화
- 「찾아가는 우리동네 일자리지원센터」 지속 추진
 - 기 간: 3월~10월 / 매주 목요일 14:00~16:00
 - 장 소: 5개 권역(동 권역별 4개 및 취업취약계층 밀집지역)
 - 대 상: 구인·구직자, 취업취약계층 및 저소득층
 - 내 용
 - 현장에서 직접 구인·구직을 위한 취업 상담 및 취업정보 제공
 - 동 행정복지센터와 연계한 복지상담 추진 등

지역과 주민의 상생을 위한 공공일자리 창출

- 지역 특성에 맞는 공공일자리 발굴로 일자리 창출 도모
- 취약계층 대상 일자리 제공으로 주민 생활 안정에 기여

□ 사업개요

- 기 간: 2월~11월
- 참여대상: 가구 소득이 중위소득 60% 이하이면서 가구원 합산 재산이 4억원 이하인 자
- 대상사업: 공공근로사업, 지역공동체일자리사업
- 주요내용
 - 취약계층에 분야별 직접 일자리 제공
 - 단계별, 반기별 참여자 모집 및 선발
- 《 소요예산 》: 1,663백만원(시비 1,181, 구비 482)

□ 추진사항

- 제1단계 공공근로사업 모집 공고 : 2024. 12. / 80명 정도
- 상반기 지역공동체일자리사업 모집 공고: 2025. 1. / 20명 정도

□ 향후 추진계획

- 공공근로사업
 - 기 간: 2025. 2~11.(3단계)
 - 규 모: 222명(1단계 80명, 2단계 75명, 3단계 67명)
 - 주요내용: 정보화사업, 서비스 지원사업, 환경정화사업 등
 - 추진방법: 부서별 수요조사, 단계별 모집 및 선발, 부서별 배치
- 《 소요예산 》: 1,323백만원(시비 926, 구비 397)
- 지역공동체일자리사업
 - 기 간: 2025. 2월~11월(상·하반기)
 - 규 모: 40명(상반기 20명, 하반기 20명)
 - 주요내용: 자원재생사업, 관광자원 활용사업, 마을가꾸기 사업 등
 - 추진방법: 부서별 수요조사, 반기별 모집 및 선발, 부서별 배치
- 《 소요예산 》: 340백만원(시비 255, 구비 85)

중소기업 맞춤형 역량강화 지원

- 혁신도시 내 기술강소기업 집적화를 위한 입주기업 지원 강화
- 중소기업 경영안정을 위한 자금 지원으로 경쟁력 있는 기업 육성

□ 사업개요

- 공공기관 연관산업 기업유치 등 지원
 - 지원대상: 150개사 정도(혁신도시 클러스터 용지 내 입주기업)
 - 지원내용: 사무공간 임차료 및 분양 대출이자 50~80%, 월 200만원 이내
 - ※ 2022년 81개사 3.0억원, 2023년 157개사 4.5억원, 2024년 146개사 4.7억원
 - 《 소요예산 》: 600백만원(국비 300, 시비 300)
- 중소기업 경영안정자금 지원
 - 지원대상: 제조업, 지식·서비스기반산업, 첨단산업 영위 기업 10개사 정도
 - 융자규모: 20억원(은행 협조융자, 기업별 2억원 이내)
 - 지원내용: 기업별 융자금에 대한 이자 일부(2년간 연 3% 이내)
 - ※ 2022년 10개사 16억원, 2023년 10개사 18억원, 2024년 10개사 17억원
 - 위탁기관: (재)울산경제일자리진흥원
 - 《 소요예산 》: 124백만원(구비)

□ 추진사항

- 공공기관 연관산업 기업유치 등 지원
 - 사업계획 수립 : 1월
- 중소기업 경영안정자금 지원
 - 사업계획 수립 및 업무협약 : 1월

□ 향후 추진계획

- 공공기관 연관산업 기업유치 등 지원
 - 사업공고 : 2월
 - 지원 신청·접수 및 선정·지원: 매 분기
- 중소기업 경영안정자금 지원
 - 사업공고 : 2월
 - 이차지원금 및 위탁사업비 지원: 매 분기

사회적경제기업 지원 및 공유경제 활성화

- 사회적경제기업 판로 확장 및 자립기반 조성
- 중구형 공유경제를 통한 사회적·경제적·환경적 가치 창출

□ 사업개요

- 대 상
 - 사회적경제: (예비)사회적기업, 마을기업
 - 공 유 경 제: 공공·민간 분야의 공유자원
 - 주요내용
 - 사회적경제기업 역량 강화 및 재정 지원
 - 중구형 공공·민간 공유자원 발굴 및 관리
- 《 소요예산 》: 22백만원(균특 7, 시비 4, 구비 11)

□ 추진사항

- 마을기업 공모: 1개사 ※ 시 심사 완료(' 24. 12월), 행안부 심사 예정(' 25. 2월)

구분	기업명	대표자	주 소	사업내용	회원수	비고
1회차 (신규)	다전행복발전소 협동조합	박창욱 (1967.6.30.)	구로구 16길 46, 2층	- 새싹삼 및 새싹삼 영양바 판매 - 녹차정원 관리	22	다운동

□ 향후 추진계획

- 사회적경제기업 역량 강화 및 자립기반 조성
 - 사회적경제기업 지도·점검
 - (예비)사회적기업 점검(정기·합동) : 매분기
 - 마을기업 실태조사 : 5월
 - 마을기업 점검 : 하반기
 - 사회적경제기업 노무·회계 교육 : 11월
- 사회적경제기업 공모 선정 지원 및 재정 지원
 - 마을기업 육성사업 공모 및 지정 : 상반기
 - 지역형 예비사회적기업 공모 : 상·하반기
- 중구형 공유경제 활성화 추진
 - 생활 공유 대여소(3개소) 운영 및 관리 : 연중
 - 공유누리(공공개방자원 누리집) 관리·홍보 : 연중
 - 민간 공유경제 자원 발굴 및 연계 : 연중

변화에 대응하고 기회를 만드는 인구정책 추진

- 인구구조 변화에 대응하기 위한 체계적인 인구정책 개발 추진
- 새로운 정책수요를 통한 주민 삶의 질 향상 도모

□ 사업개요

- 인구정책 발굴 및 추진을 위한 인구정책위원회 운영
- 저출산·고령사회에 대응하는 맞춤형 인구정책 발굴
- 인구문제 공감을 위한 인식개선 교육 및 홍보

《 소요예산 》 : 7백만원(구비)

□ 향후 추진계획

- 인구정책위원회 운영
 - 구성인원: 19명(위원장 부구청장, 당연직 6, 위촉직 12)
 - 주요기능: 인구정책 심의 및 추진방향 협의 등
 - 운 영: 정기회의(연 1회, 3월)
- 생애주기별 인구정책안내서 제작·배부: 2월
- 2025 연차별 인구정책 시행계획 수립: 3월 ※ 기본계획(2023~2027) 기수립: 2023. 3.
 - 인구정책 기본계획 부서별 추진상황 점검: 12월
- 주민이 바라는 인구정책 수요 설문조사: 8월~9월
 - 대 상: 20세 이상 울산시민
 - 방 법: 설문지에 의한 조사(온·오프라인 병행)
 - 주요내용: 분야별 주민의 다양한 욕구와 정책제안 수렴 및 분석
- 인구문제 공감을 위한 인식개선 직원교육 실시: 10월
 - 대 상: 전 직원
 - 주요내용: 인구구조 변화 및 전망 분석, 행정적 대응방안 모색

청년 맞춤형 취업 및 창업지원

- 청년 맞춤형 취업 및 창업을 위한 행정·재정적 지원 강화
- 청년들이 원하는 일자리를 제공하여 청년의 지역 정착 유도

□ 청년 창업지원을 위한 「청년디딤터」 운영

- 기 간: 1월~12월
- 대 상: 청년디딤터 입주기업, (예비)청년창업자, 지역 청년 등
- 주요내용: 청년기업 창업 지원 및 청년 협력 공간 제공
- 운영방법: (재)울산창조경제혁신센터 위탁운영
- 《 소요예산 》: 120백만원(구비)

□ 맞춤형 청년 취업역량강화 프로그램 운영

- 기 간: 2월~6월(총 6회)
- 대 상: 중구 거주 청년 420명 정도(1회 60명)
- 주요내용: 공공기관 및 기업방문 현직자 멘토링 운영, 기관 투어 등
- 《 소요예산 》: 10백만원(구비)

□ 대학생 행정체험 운영

- 기간/인원: (동계) 1. 13.(월)~2. 9.(일), 15명 / (하계) 7월~8월, 15명
- 대 상: 본인 또는 부모 중 1명 이상이 울산 중구에 주소를 두고 있는 대학 재학생 및 복학 신청을 완료한 휴학생(18세 이상)
- 추진사항: ('24년 12월) 동계 참여자 공개모집 및 선발
- 주요내용: 공개 선발된 대학생을 구 행정 일선에 배치하여 학비 마련 지원
- 《 소요예산 》: 69백만원(시비 55, 구비 14)

□ 청년도전지원사업

- 기 간: 2월~12월
- 대상인원: 120명(구직단념청년, 자립준비청년, 청소년복지시설 입·퇴소 청년 등)
- 주요내용: 구직단념청년 등에게 맞춤형 프로그램, 참여수당 및 인센티브 제공
- 운영방법: 민간 위탁운영(중구종합사회복지관)
- 《 소요예산 》: 457백만원(국비 418, 구비 39)

청년 소통 강화를 위한 교류 활성화

- 지역 청년에게 예술 향유의 기회를 제공하고 지역 청년예술가에게 창의적인 작품 활동 기회를 제공
- 청년이 정책의 수혜자가 아닌 공급자로 행정에 참여 유도

□ 청년예술제 개최

- 시 기: 청년의 날(매년 9월 셋째주 토요일) 주간
 - 장 소: 문화의 거리 일원
 - 대 상: 지역 청년 및 청년예술가, 지역주민 등
 - 주요내용: 청년예술가 공연 및 작품전시, 청년 플리마켓, 버스킹 등
 - 추진계획: 계획수립(5월), 참여자 모집(6월~8월), 행사개최(9월), 결과보고(10월)
- 《 소요예산 》: 30백만원(구비)

□ 청년정책 민·관 협력 활성화

- 청년정책위원회 운영: 정기회의(연 2회)
 - 구성인원: 20명(위원장 부구청장, 당연직 3, 위촉직 16)
 - 주요역할: 청년정책 제안 및 심의 등
 - 청년정책협의체 운영: 정기회의(연 2회), 분과회의(연 2회)
 - 구성인원: 30명(경제사회분과 10, 교육복지분과 9, 문화예술분과 11)
 - 주요역할: 청년문제 발굴, 청년정책 제안 및 의견수렴 등
 - 청년정책협의체 역량강화사업 지원: 4회(분기별 1회)
 - 대 상: 중구 청년정책협의체 소속 위원
 - 주요내용: 청년정책 등에 대한 전문 교육을 통해 회원 역량 강화
- 《 소요예산 》: 12백만원(구비)

신규사업

현장맞춤형 취업 역량강화 교육

- 기업체 설문조사를 통한 실효성 있는 취업 역량 강화 교육
- 기업 수요에 맞는 직무교육으로 취업 연계 지원 강화

□ 사업개요

- 대 상: 취업을 희망하는 구직자
 - 강 사: 취업 전문강사 또는 직종별 전문가
 - 장 소: 중회의실
 - 주요내용
 - 기업 수요 확인을 통한 현장 맞춤형 역량 교육 및 구직활동 지원
 - 직종별 특성화 자격증 소개 및 취득, 취업 방법 교육
 - 적성 및 능력에 맞는 직업 찾기 및 직무 연계 면접 교육
 - 교육 참여자 대상 고용노동청과 연계한 구직활동 인정 조치
- 《 소요예산 》: 3백만원(구비)

□ 향후 추진계획

- 기업 설문을 통한 구인 직종 및 수요, 직종별 필요역량 조사: 1월
- 현장 수요에 맞는 취업역량강화 교육 계획 마련: 1월
- 일자리지원센터, 교육기관 연계를 통한 직종별 교육대상자 모집: 2월~
- 직종별 구직자 대상 취업역량강화 교육 실시(6회, 180명 정도): 3월~10월
 - 구인 수요 상위 6개 유망 직종에 대한 취업역량 강화 교육 실시
 - 직종별 맞춤형 취업전략 및 준비과정 안내
 - 관련 자격증 취득법 강의 및 신규 자격증 소개 등
 - 면접에 임하는 자세 및 태도, 면접 기본예절
 - 취업 관련 서류 작성 방법, 면접 질문 의도 파악법 등
- 일자리지원센터 연계 교육 홍보 및 일자리 알선
 - 구직 희망자 교육 참여 홍보 및 구직 등록 지원

혁신도시 공공기관 상생발전

- '24. 5월 출범한 노사민정협의회 운영을 통한 공공기관과의 협력 강화
- 소통활성화 및 협업사업 추진을 통해 지역 상생발전 도모

□ 사업개요

- 기 간: 연중
 - 대 상: 혁신도시 이전 공공기관 10개소
 - 주요내용
 - 혁신도시 공공기관과의 협업강화 및 함께하는 화합의 장 마련
 - 지역사회 및 공공기관 간의 상생발전 방안 도모
- 《 소요예산 》: 23백만원(구비)

□ 추진사항

- 2024년 하반기 노사민정협의회 회의결과 통보 및 건의사항 등 처리결과 부서 취합: 1월

□ 향후 추진계획

- 지역 상생발전을 위한 중구 노사민정협의회 회의 개최: 연 2회(상·하반기)
- 혁신도시 공공기관 및 지역사회 상생발전 사업 추진 : 연중
 - 고향사랑 기부제 공공기관 직원 참여
 - 우리구와 공공기관 간 사회공헌활동 사업 공동 발굴 및 추진
 - 공공기관 꾸러미 기부사업 대상자 발굴 및 연계, “나눔의 달” 추진 등
 - 소상공인과 함께하는 상생협력 동행 행사
 - 전통시장 이용 활성화에 공공기관 참여
 - 전통시장 가는날 운영 및 자매결연 사업
 - 자원순환 참여로 「전통시장 가는 날」
 - 자원봉사센터와 함께하는 엄마손 밀반찬 사업
 - 맞춤형 청년 취업역량강화 멘토링 프로그램에 공공기관 참여
- 혁신도시 공공기관 친선 축구대회 개최(10개팀, 토너먼트 방식) : 4월

기업 맞춤형 성장 환경 조성

- 기업 현장 수요를 반영한 새로운 시책 사업 발굴
- 기업 규모별 지원사업 세분화를 통한 지원 사각지대 해소 필요

※ 지원근거: 「중소기업기본법」 제3조(정부와 지방자치단체의 책무)
「울산광역시 중구 중소기업 육성 및 지원 조례」 제3조(육성 및 지원)

□ 사업개요

- 지원대상: 1년 이상 중구에서 사업을 영위하고 있는 중소기업
 - 지원내용: 근무·복지 환경개선 비용 및 기숙사 임차 비용 일부
 - **(환경 개선 지원)** 근로자의 근무공간 및 복지공간 환경개선 비용
 - 근로환경개선: 기업별 사업비의 60%, 6백만원 이내 2개사 정도
 - ※ 배기 및 집진시설, 소음 및 악취방지시설, 환기시설, 조명시설 등 개보수
 - 복지환경개선: 기업별 사업비의 60%, 4백만원 이내 2개사 정도
 - ※ 구내식당, 화장실, 샤워장, 교육시설, 체력단련시설 등 개보수
 - **(기숙사 임차 지원)** 사업주 또는 법인 명의로 계약된 근로자의 기숙사 임차비 50% 이내 4개사 정도
 - 기업별 3인(신규 1인 이상 포함), 1인당 월 30만원, 연 최대 8개월 이내
- 《 소요예산 》: 50백만원(구비)

□ 추진사항

- 중소기업 지원사업 계획 수립 : 1월

□ 향후 추진계획

- 중소기업 지원사업 공고 및 접수, 선정 : 2월~3월
- 중소기업 지원사업 추진 : 4월~11월
- 중소기업 지원사업 결과보고 : 12월

※ 비교: 지원대상 기업 현황

합계	제조업	서비스업			
		소계	정보통신업	전문, 과학 및 기술서비스업	사업지원 서비스업
655 개사	329 개사	326 개사	94 개사	202 개사	30 개사

취업준비 청년 ‘꿈이룸 패키지’ 사업

- 미취업 청년 등에게 취업 준비 비용을 지원하여 경제적 부담 완화
- 관내 사업장 이용을 유도하여 지역경제 활성화 도모

□ 사업개요

- 대 상: 중구 주민등록 구직 청년(19세 이상~39세 이하)
 - 주요사업
 - 청년 자격증 응시료, 청년 AI(가상)면접체험 지원
 - 청년 면접정장 무료대여 「디딤돌 옷드림」, 꿈이룸 패키지 누리집 기능개선
- 《 소요예산 》: 56백만원(시 9, 구 47 / 사업운영 54, 홍보 2)

□ 주요사업

- 청년 자격증 응시료 지원(14백만원<시비 9, 구비 5>)
 - 신청방법: 울산청년정책플랫폼을 통한 온라인 신청·접수 및 지급
 - 지원금액: 1인당 연 1회, 최대 8만원 ※ 청년 자부담 20%
- 청년 AI(가상)면접체험 지원(5백만원<구비>)
 - 이용방법: 누리집 통한 온라인 신청(계정 수령)
 - 지원인원: 100명 ※ 연 1회 지원
 - 주요내용: 직무역량검사, 자소서 작성·진단 및 AI(가상)면접 체험
- 청년 면접정장 무료대여 「디딤돌 옷드림」(27백만원<구비>)
 - 기간/인원: 3박 4일(연 4회 가능) / 540명
 - 품 목: (남)재킷, 바지, 셔츠, 넥타이 / (여)재킷, 바지·치마, 블라우스
- 꿈이룸 패키지 누리집 기능개선(5백만원<구비>)
 - 개선방향: 현재 운영중인 누리집을 청년지원사업 포괄 정보 제공
 - 주요내용: 메인화면 변경, 분야별 게시판 신설, 청년지원정책 안내 등

□ 향후 추진계획

- 사업 세부계획 수립 : 1월
- 사업 안내 홍보 및 누리집 기능개선: 1월~2월
- 사업 시행 : 1월~12월