

# 교통환경국

교통과

## 사유지 개방주차장 조성

- 유희사유지를 개방주차장으로 조성하여 주차난 완화 및 주민주차편의 증진
- 공영주차장 조성에 따른 사회적비용 절감 및 공유문화 분위기 확산

### □ 사업개요

- 지원근거
  - 「주차장법」 제21조(보조 또는 용자) 및 같은 법 시행령 제14조(보조)
  - 「울산광역시 주차장 설치 및 관리 조례」 제18조(보조 또는 용자)

○ 「지방세법」 제109조(비과세)

○ 기 간: 1월~10월

○ 규 모: 2개소 ※ 예산 및 현장 여건에 따라 조정 가능

○ 대 상: 주차난이 심각한 지역에 노외주차장으로 조성 가능한 사유지로서  
2년 이상 토지사용 승낙 동의를 받은 부지

○ 지원내용: 주차장 용도로 무료개방 시 재산세 비과세 혜택, 주차시설보수

○ 처리절차: 신청(조사) → 동의서 제출 → 대상지 현장점검 → 재산세비과세  
행정조치 → 주차장 조성

《 소요예산 》: 30백만원(시비 15, 구비 15)

## □ 향후 추진계획

- 사업계획 수립 및 대상자 접수 : 1월~2월
- 신청대상지 현장 확인 및 대상지 선정 : 3월~5월
- 사유지 개방주차장 조성 및 개방 : 6월~8월
- 사유지 개방주차장 사용 실태점검 : 10월

# 유휴 부설주차장 활용한 무료 개방 지원

- 부설주차장 무료 개방을 통한 사회적 비용 절감 및 공유문화 정착
- 도심, 주택가 부지 인근 유휴 부설주차장 공유를 통한 지역 주차난 완화

## □ 사업개요

- 지원근거
  - 「주차장법」 제19조(부설주차장의 설치·지정)
  - 「주차장법 시행령」 제11조의2(개방주차장 지정 대상 시설)
- 기 간: 2월~12월

- 규 모: 2개소
- 지원내용
  - 방범시설(보안등, CCTV), 도색·포장 보수 등
  - 그 외 개방에 필요한 시설 보수
- 처리절차: 신청 → 평가 → 교부결정 → 사업진행·완료 → 보조금 교부
- 《 소요예산 》: 50백만원(시비 25, 구비 25)

### □ 향후 추진계획

- 부설주차장 무료개방 지원사업 계획 수립 : 1월~2월
- 대상지 수요조사 실시 : 3월~4월
- 신청대상지 현장조사 및 市 대상지 검토의견 수렴 : 5월
- 대상지 확정 및 협약체결 : 6월
- 보조금 교부 및 부설주차장 개선 공사 : 7월~9월
- 부설주차장 무료개방 운영 : 10월
- 개방 이행여부 확인 및 현황 점검 : 11월

## 내 집 주차장 조성 지원

- 개인 주차장 조성 지원 사업을 통해 주택별 주차장 확보 독려
- 내 집 주차장 조성을 자발적으로 유도하여 관내 주차난 해소 기여

### □ 사업개요

- 기 간: 1월~12월
- 대 상: (단독주택 기준) 13개소 정도
- 내 용: 주택별 주차장 확보 공사 사업비 지원
- 지원금액
  - 단독주택: 개인별 최대 3백만원

- 공동주택: 최대 3,000만원, 1면당 100만원

《 소요예산 》 : 39백만원(시비 27.3, 구비 11.7)

## □ 향후 추진계획

- 내 집 주차장 갖기 지원사업 신청: 연중(예산 소진시까지)
- 내 집 주차장 갖기 사업 수요지 사전접수(단독, 공동주택)
  - 단독 주택 지원(2월 중), 공동 주택 지원(2월~3월)
- 내 집 주차장 갖기 사업 공동주택 수요지 제출(시): 3월 중
- 내 집 주차장 갖기 사업 추진(단독주택, 공동주택): 3월~12월
- 내 집 주차장 사업 지원세대 점검: 12월 중
  - 대 상: 지원 후 5년 이내 세대(2022년~2025년 지원)
  - 내 용: 주차장 훼손 및 타 용도 사용 여부

# 어린이·노인 보호구역 안심 보행로 조성

- 어린이·노인 보호구역 시인성 강화로 안전운전 경각심 고취
- 교통안전시설 설치 및 개선으로 안전한 보행환경 조성

## □ 사업개요

- 기 간: 1월~12월
- 대 상: 74개소(어린이보호구역 57개소, 노인보호구역 17개소)
  - 초등학교 21, 특수학교 1, 어린이집 8, 유치원 27
  - 여가복지시설 14, 재가복지시설 1, 의료복지시설 2
- 주요내용
  - 보호구역 내 안전보행로 조성(방호울타리, 과속방지턱, 고원식 횡단보도 설치)
  - 안전표지판 신규설치(속도제한, 일시정지, 시종점 표지판 등)
  - 교통안전시설물 유지관리(도로파손 보수, 미끄럼방지포장 등)

《 소요예산 》 : 330백만원(시비)

### □ 향후 추진계획

- 교통안전시설물 조사 : 1월~3월
  - 어린이·노인 보호구역 74개소 전수조사
- 사업 대상지 선정 및 추진계획 수립 : 3월~5월
  - 신규 및 확대 지정된 보호구역 우선 선정
  - 기 개선된 보호구역 내 노후 표지판, 노면표시 등 안전시설물 보수
  - 주민, 학교, 교육청, 경찰서 의견수렴
  - 추진계획 수립
- 실시설계 : 5월~6월
- 입찰 및 계약 : 7월
- 개선사업 착공 및 준공 : 8월~11월
- 보호구역 내 교통안전시설물 유지보수 : 연중

## 머무름이 편안한 버스승강장 운영

- 대중교통 이용객의 기다림을 배려한 최신행 버스승강장 신규 설치
- 체계적인 시설물 유지관리를 통한 쾌적한 버스승강장 환경 조성

### □ 사업개요

- 기 간: 1월~12월
- 대 상: 버스승강장 247개소
- 주요내용
  - 스마트승강장 신규 설치(4개소)
  - 계절별(하절기, 동절기) 버스승강장 편의시설물 설치 및 보수
  - 버스승강장 내 의자 및 유리 파손 등 각종 유지보수

《 소요예산 》 : 370백만원(시비 210, 구비 160)

### □ 향후 추진계획

- 중구 관내 버스정류장 247개소 전수조사 시행 : 1월~3월
- 계절대비 버스승강장 편의시설물 정비
  - 바람막이 철거 : 3월
  - 하절기대비 편의시설물(선풍기, 에어송풍기) 설치 및 정비: 3월~5월
  - 동절기대비 편의시설물(온열의자, 바람막이) 설치 및 정비: 10월~11월
- 스마트승강장 설치
  - 스마트승강장 설치 계획 수립 : 1월~2월
  - 업체 선정, 기능 선정 등 세부계획 수립 : 3월~4월
  - 일상감사 및 계약 요청 : 4월
  - 스마트승강장 구입 및 설치 : 5월~6월

## 주민 중심의 안전한 교통환경 조성

- 원활한 교통소통을 위한 불법주정차 단속 강화
- 불법주정차 무인단속장비 성능개선 및 교통시설물 정비

### □ 원활한 교통소통을 위한 불법주정차 단속강화

- 교통소통 불편지역 단속 강화
  - 주민안전 및 소통방해 차량 중점단속
  - 고정식(73대)·이동식(2대)·버스탑재형 단속카메라 활용
  - 원도심 및 민원다발지역 주 2회 야간 및 주말단속
  - 6대 불법주정차금지구역 주민신고제(안전신문고) 운영
- 주민편의 증진을 위한 탄력적 단속추진
  - 주정차단속 문자알림서비스 운영
  - 주정차위반 의견진술심의위원회 운영(월 1회)

- 중식시간(11:30~14:00) 단속 유예

**불법주정차 무인단속장비 성능개선**

- 기 간: 연중
- 위 치: 성남동 시계탑사거리 등 9개소
- 내 용: 고정식 불법주정차 단속카메라 9대(신규 2, 교체 7) 성능 개선  
《 소요예산 》: 128백만원(시비 64, 구비 64)

**불법주정차 금지시설물 설치 및 정비**

- 기 간: 연중
- 내 용
  - 주정차금지봉, 주정차금지구역 표지판 등 신규설치 및 정비
  - 불법주정차금지 현수막 및 리플릿제작 등
- 《 소요예산 》: 60백만원(구비)

## 지속적인 지도단속을 통한 자동차 불법행위 관리

- 화물자동차 운송사업 및 자동차관리사업 범질서 확립
- 불법자동차 및 무단방치차량 일소로 쾌적한 도로환경 조성

**사업개요**

- 내 용
  - 차고지외 주차 및 불법자동차 지도단속을 통한 운송질서 확립
  - 무단방치차량 및 이륜차 관리를 통한 도로환경 개선
- 자동차관련 사업체 현황

(단위: 개소)

구분	화물자동차				정비업				
	소계	일반	개인	주선	소계	종합	소형	전문	원동기
합계	977	20	911	46	124	7	0	116	1

**향후 추진계획**

- 영업용 화물자동차 차고지의 밤샘주차 단속 실시: 월 1회
  - 영업용 화물자동차 주택가 등 상습 불법주차지역 밤샘 주차단속 실시
  - 야간(00시~04시)에 허가받은 차고지 외 장소에 1시간 이상 주차된 영업용 화물·여객자동차 대상
- 불법자동차의 예방 및 지도단속 추진 : 분기별 1회
  - 자동차 정비업체 지도 점검 실시
- 무단방치차량 민원발생 해소 : 연중
  - 발생과 동시 소유주 확인 자진이동 안내 및 강제처리 예고
  - 차량 무단방치 행위자 적극적 수사로 불법행위 근절
- 이륜자동차 등록 및 관리 강화 : 연중
  - 이륜차 민원의 신속한 처리 및 무등록차량 과태료 부과
  - 방치 이륜자동차의 신속한 처리를 통한 도로환경 개선

## 신속한 체납처분으로 교통과태료 징수를 제고

- 체감 가능한 강력한 체납처분으로 체납액 징수율 향상
- 신속하고 정확한 부과·징수로 체납액 발생 최소화

### □ 사업개요

- 내 용
  - 체납자가 체감 가능한 체납징수 수단인 부동산 등 압류 적극 추진
  - 분납 미이행 체납자에 대한 지체없는 체납처분 실시
  - 신속한 부과와 체계적인 징수활동으로 징수율 향상
- 부과 및 징수 현황

(2025. 12. 31. 기준, 단위: 백만원)

구 분	부과액(A)	정 리 액			체납액	징수율 (B/A)	정리율 (C/A)
		계(C)	징수액(B)	결손액			
계	11,919	8,410	8,075	335	3,509	67.7%	70.6%
현년도	8,876	7,609	7,609	-	1,267	85.7%	85.7%
과년도	3,043	801	466	335	2,242	15.3%	26.3%

### □ 향후 추진계획

- 교통과태료 부과·징수 철저 : 연중
  - 사전통지(20% 감경) 안내문 발송으로 자진납부 유도
  - 과세자료 철저한 정비 등으로 부과 철저
  - 과태료 고지·독촉 후 신속한 체납처분(부동산·자동차·예금 압류) 실시
- 체납액 일제정리기간 운영 : 연 2회(4월, 9월)
  - 고액체납자 및 분납미이행자 중 압류 예고자 선정
  - 체납자 재산조사 및 압류 처분(예금, 부동산 등)
  - 체납과태료 통합고지서(월 1회) 발송
  - 생계형 체납자 분납 유도 및 징수불능분 체납액 결손처분
- 무보험 운행차량 수사업무 강화 : 연중
  - 적법절차에 따른 적극적인 수사 실시

**신규사업** ○ 법규 위반자 의법 조치 철저

## 삼일공원 공영주차장 조성

- 주택 및 행정기관 밀집지역 내 주차난 해소로 차량 통행 흐름 제고
- 공원 내 나대지를 활용한 주차장 조성으로 거주민 편의시설 확보

### □ 사업개요

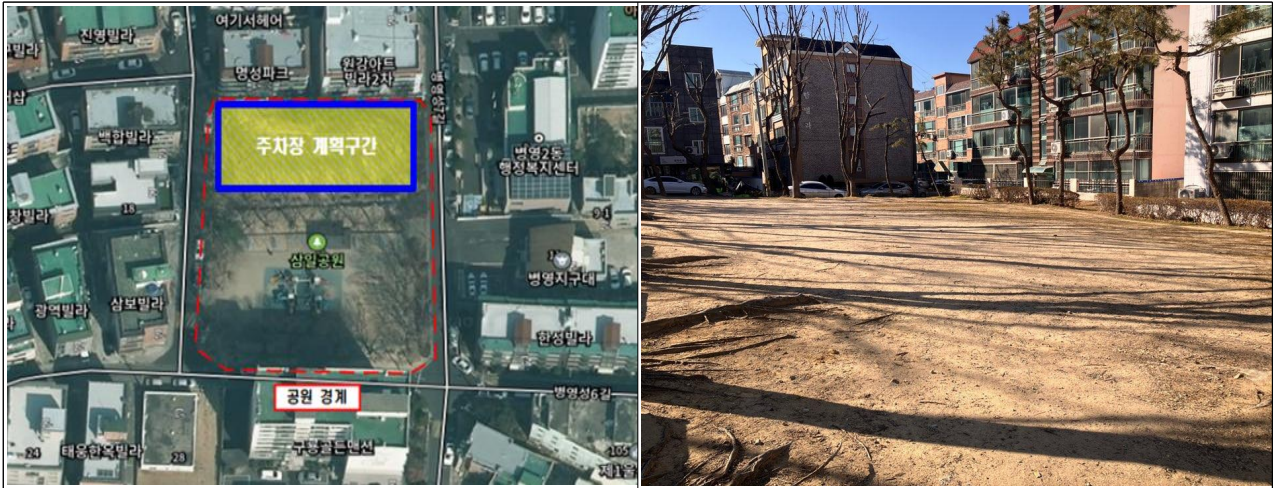
- 기 간: 1월~12월
- 위 치: 서동 60-8번지 일원
- 규 모: 부지면적 2,613.9㎡
- 주요내용: 공원 일부 활용한 주차장 조성(주차면 26면 정도)
- 총사업비: 429백만원(시비 300, 구비 129)

### □ 향후 추진계획

- 사업비 확보 및 기본계획 수립 : 1월
- 도시관리계획(공원조성계획) 변경 : 1월~4월
- 기본 및 실시설계 : 3월~5월
- 문화재 현상변경 심의 : 6월~8월

- 계약 및 입찰 : 9월
- 착공 및 준공 : 10월~12월

□ 위치도 및 현장사진



## 안전하고 쾌적한 공영주차장 재단장

- 효율적인 공영주차장 정비로 안전하고 편리한 주차 환경 제공
- 노후시설물 개선으로 쾌적한 주차공간 제공 및 이용객 만족도 제고

□ 안전하고 편리한 시설 이용을 위한 번영로 공영주차장 환경개선

- 기 간: 1월~10월
- 위 치: 번영로 공영주차장(학산동 90-4번지 일원)
- 규 모: 1,546㎡정도, 주차면 49면, 화장실
- 주요내용: 이용객 안전과 편의 증진을 위한 화장실 시설 보수 등 환경개선
- 추진일정: 화장실구입 및 상하수공사(1~3월), 주행로 보수 실시설계(4~6월), 입찰 및 계약(7월), 주행로 보수 공사(8~10월)

《 소요예산 》 : 100백만원(구비)

□ 내화·내구성 강화를 위한 건물형주차장 부식 철골구조물 개선

- 기 간: 1월~8월
- 위 치: 문화의거리 공영주차장 1·2층 및 성남공영주차장 1·2층
- 규 모
  - 문화의거리공영주차장: 4,464㎡정도, 3층 4단, 주차면수 232면
  - 성남공영주차장: 6,551㎡정도, 4층 5단, 주차면수 267면
- 주요내용: 주차장 천장 및 기둥/보 등 부식된 철골구조물 도장공사
- 추진일정: 기본계획수립(1~2월), 실시설계(3~5월), 입찰 및 계약(6월), 공사추진(7~8월)

《 소요예산 》 : 330백만원(구비)



### □ 주민 편의 및 시인성 강화를 위한 노후 입간판 보수

- 기 간: 1월~5월
  - 규 모: 입간판 4개(성남둔치 2, 강북 2)
  - 주요내용: 주차장 입구 노후 입간판 재도장, LED 전등 교체 등
  - 추진일정: 시비교부(1월), 기본계획수립(2~3월) 입간판보수 및 전등교체(4~5월)
- 《 소요예산 》 : 20백만원(시비 10, 구비 10)

## 재해대응 하상주차장 시설물 관리 체계 개선

- 침수피해 예방을 위한 하상 공영주차장 시설물 개선으로 이용객 안전 제고
- 재난취약 시설물 정비로 신속한 재난대응 및 복구조치 향상 기여

### □ 사업개요

- 기 간: 1월~12월
- 대 상 지: 하상 공영주차장 5개소 ※ 강북, 성남둔치, 태화강국기정원 1·4·5
- 주요내용
  - 현행 및 문제점
    - 하상주차장 침수대응 지침이 있으나, 유동적인 기상상황에 따라 급변하는 댐방수량과 하천수위 등 예측대응이 어려워 무인시설물 사전이동 조치 애로
  - 개선방안
    - 이동식패드(무인주차관제 정산기 및 차량인식기)를 테이블리프트에 설치하여 재난 시 시설물 신속이동 조치로 사전 침수예방 및 대기인력 절약
    - 주차장 내 이동식부스 및 사전정산기에 설치된 시건장치 교체(열쇠형→번호형)

《 소요예산 》 : 200백만원(구비)

이동식패드



테이블리프트(예시)



□ 향후 추진계획

- 테이블리프트 설치계획 수립 : 1월~3월
- 계약심사 등 행정절차 이행 : 4월~5월
- 테이블리프트 설치 추진 : 5월~6월

# 꿈과 안전을 지키는 어린이공원 정비

- 아이들의 꿈과 안전을 함께 지켜나가는 도심 속 휴식 공간 조성
- 노후 시설물 정비·교체로 쾌적하고 안전한 공원 환경 구축

## □ 도시공원 노후 안내판 정비 및 교체

- 사업개요
    - 기 간: 1월~5월
    - 대 상 지: 10개소(새일내공원, 숲못공원, 함월공원, 햇빛공원, 학남공원 등)
    - 주요내용: 공원 노후 안내판 정비 및 교체
  - 추진일정
    - 공원 안내판 전수조사: 1월~2월
    - 안내판 정비 및 교체 설치: 3월~5월
- 《 소요예산 》: 15백만원(구비)

## □ 어린이공원 수목 정비

- 사업개요
    - 기 간: 1월~12월
    - 대 상 지: 6개소(유곡공원, 무궁화공원, 다사랑공원, 돌방공원 등)
    - 주요내용: 생육불량목, 주택가 지장목, 재해우려목 등 가지치기 및 제거
  - 추진일정
    - 상반기 정비: 1월~3월
    - 하반기 정비: 11월~12월
- 《 소요예산 》: 40백만원(구비)

## □ 어린이놀이시설 교체

- 사업개요
    - 기 간: 1월~6월
    - 대 상 지: 유곡공원(유곡동 472-3번지), 무궁화공원(다운동 765-1번지)
    - 면 적: 1,000㎡
    - 주요내용: 어린이 놀이시설(조합놀이대 등) 교체 및 바닥 포장 교체 등
  - 추진일정
    - 실시설계 용역: 1월~2월
    - 교체공사 추진: 3월~6월
- 《 소요예산 》: 360백만원(소방안전교부세)

# 주민이 만족하는 근린공원 환경개선

- 주민 모두에게 정서적 안정을 주는 자연친화적 휴식 공간 조성
- 공원 환경개선으로 주민들의 정주 만족도 향상

## □ 구름공원 환경개선

- 사업개요
    - 기 간: 2월~7월
    - 위 치: 다운동 604-1번지 일원
    - 면 적: 12,644.3㎡
    - 주요내용: 산책로 및 편익시설 정비, 수목 생육환경 개선, 공원등 정비
  - 추진일정
    - 실시설계 용역: 2월~4월
    - 정비공사 추진: 5월~7월
- 《 소요예산 》: 100백만원(시비 40, 구비 60)

## □ 절터골공원 보행환경 개선

- 사업개요
    - 기 간: 2월~6월
    - 위 치: 태화동 257-1번지 일원
    - 주요내용: 목재 데크 보수, 투수 블록 포장, 수목 정비
  - 추진일정
    - 실시설계 용역: 2월~3월
    - 정비공사 추진: 4월~6월
- 《 소요예산 》: 35백만원(시비 14, 구비 21)

## □ 함월공원 공원등 및 전기시설물 정비

- 사업개요
    - 기 간: 8월~11월
    - 위 치: 성안동 산139번지 일원
    - 주요내용: 공원등 교체(16개) 설치 및 전기시설물 점검, 정비 등
  - 추진일정
    - 실시설계 용역: 8월~9월
    - 정비공사 추진: 10월~11월
- 《 소요예산 》: 50백만원(시비 20, 구비 30)

# 도시 녹지 품격 향상을 위한 가로환경 조성

- 국제정원박람회를 대비한 가로변 및 녹지공간 경관 개선
- 도시 생태계 연결을 통한 이용자의 쾌적하고 건강한 보행공간 제공

## □ 가로경관 향상을 위한 명품 가로수길 조성

- 사업개요
    - 기 간: 1월~4월
    - 위 치: 태화강국가정원길, 백양로, 남외1길(3개 노선)
    - 대 상: 가로수 510본(왕벚나무 248, 은행나무 262) 가지치기
    - 주요내용: 국제정원박람회에 대비한 가로수 가지치기(수형 조절)
  - 추진일정
    - 실시설계 용역: 1월~2월
    - 사업 추진: 3월~4월
- 《 소요예산 》 : 50백만원(구비)

## □ 쾌적한 가로환경 및 녹지공간 유지관리

- 사업개요
    - 기 간: 1월~12월
    - 위 치: 가로수 46개 노선(20m미만 도로) 4,867주  
녹지 31개소(완충녹지 14, 경관녹지 17), 202,596.4㎡
    - 주요내용: 가로수 및 녹지 유지 관리(뿌리들림 정비, 병해충 방제, 예초, 전정 등)
    - 관리인력: 녹지분야관리원 기간제근로자 20명 운영
  - 추진일정
    - 가로수 및 녹지 유지관리: 연중 실시(관수, 예초, 전정 등)
    - 병해충 방제작업 시행: 4월~7월
- 《 소요예산 》 : 1,076백만원(시비 472, 구비 604)

## □ 태화강 둔치 내 계절정원 및 억새정원 유지관리

- 사업개요
    - 기 간: 3월~12월
    - 위 치: 태화강 둔치(학성교~내황교)
    - 면 적: 59,000㎡(물억새 복원지, 사계정원, 억새군락지)
    - 주요내용: 다년생 숙근초 및 초화류 식재, 억새단지 유지관리 등
    - 관리인력: 태화강둔치관리원 4명 운영
  - 추진일정
    - 계절정원 내 구근 및 초화류 식재: 3월~4월
    - 억새정원 및 계절정원 내 잡초제거 및 배수로 정비: 4월~10월
- 《 소요예산 》 : 92백만원(시비 84, 구비 8)

# 일상에 스며드는 도심 속 입화산 자연휴양림

- 누구나 편하게 머물고 즐길 수 있는 복합 산림휴양시설 구축
- 생활권 내 자연 속 휴식을 제공하는 일상 밀착형 휴양 명소로 조성

## □ 산림휴양관 조성 및 운영

- 사업개요
    - 기 간: 2025. 1.~2026. 12.
    - 위 치: 다운동 8번지
    - 규 모: 3,825㎡
    - 주요시설: 산림휴양관(1동 3층) 및 주차장
      - 교육실(1층), 숙박시설(6실, 2.3층) 및 다목적 공간(2층), 주차장(46면)
  - 추진일정
    - 「입화산 자연휴양림 및 야영장 관리·운영 조례」 개정: 1월~3월
    - 산림휴양관 및 주차장 준공: 6월
    - 산림휴양관 개장 및 운영: 9월~12월
- 《 소요예산 》: 5,500백만원(특교세 1,600, 특교금 2,600, 구비 1,300)

## □ 아이놀이뜰 공원 운영 및 관리

- 사업개요
    - 기 간: 1월~12월
    - 주요시설: 그물 모험 놀이시설, 편의시설(화장실, 쉼터) 등
    - 운영방식: 직접 운영(시간선택제 1명, 기간제근로자 8명)
    - 운영사항: 예약접수, 안전 및 시설관리.
      - 예약접수: 시설 예약 및 결제시스템 활용 사전예약(100%)
      - 안전관리: 안전관리자의 배치 및 안전교육, 배상책임보험 가입 등
      - 시설관리: 일일 점검, 부대시설 관리 및 보수, 환경정비 등
  - 추진일정
    - CCTV 설치 공사: 1월~2월
    - 그물 모험 놀이시설 운영 및 관리: 연중
- 《 소요예산 》: 371백만원(구비)

# 모두의 발걸음에 미소가 피어나는 숲길 가꾸기

- 가족이 함께 자연을 체험할 수 있는 자연 친화적 등산 공간 조성
- 누구나 편안하게 휴식할 수 있는 쾌적하고 안전한 등산 환경 마련

## □ 황방산 맨발등산로 정비

- 사업개요
    - 기 간: 3월~4월 / 10월~11월
    - 위 치: 황방산 일원(장현동 산48-1번지 외 31필지)
    - 규 모: 약 2.5km (안시례방향 1km, 장현방향 1.5km)
    - 주요내용: 배수로·노면·노후 시설물 정비, 고사목 제거 등
  - 추진일정
    - 상반기 황방산 맨발등산로 정비: 3월~4월
    - 하반기 황방산 맨발등산로 정비: 10월~11월
- 《 소요예산 》: 21백만원(구비)

## □ 자연 친화적인 숲길 정비사업

- 사업개요
    - 기 간: 1월~12월
    - 위 치: 입화산 및 장구산, 태화산 등산로 일원
    - 주요내용: 등산로 내 물길 유도 및 배수로 정비, 노후 시설물 정비 등
  - 추진일정
    - 입화산 및 장구산, 태화산 등산로 정비: 1월~6월
    - 관내 숲길 정비: 연중
- 《 소요예산 》: 300백만원(시비 150, 구비 150)

## □ 맑은 숲을 위한 산림정화 추진

- 사업개요
    - 기 간: 1월~12월
    - 위 치: 등산로 5개소(입화산, 장구산, 황방산, 함월산, 태화산)
    - 주요내용: 등산로 주변 환경정비, 풀베기, 먼지떨이기 관리, 기간제근로자 운용 등
      - 기간제근로자 운용: 산림정화 감시원 4명, 황방산 맨발등산로 관리원 4명
  - 추진일정
    - 산림정화 감시원 및 황방산 맨발등산로 관리원 운용: 연중
- 《 소요예산 》: 156백만원(구비)

# 재해로부터 안전한 산림자원 관리

- 산불방지대책본부 운영, 산림병해충 방제 및 사방사업 추진
- 산림자원 관리로 인명 및 재산 보호와 산림생태계 보전 도모

## □ 산불방지 종합대책 수립 및 산불 예방·진화체계 구축

- 사업개요
    - 기간: 1. 1~5. 15. / 11. 1~12. 31. (산불조심기간)
    - 주요내용
      - 산불방지대책본부 운영(2명/1일 근무) 및 상시 산불 예방·진화체계 확립
      - 산불감시초소 19개소(탑 4, 지상 15) 및 산불감시 진화인력(20명) 운용
      - 산불진화장비 운영 및 관리(헬기 1대, 진화차 3대, 등짐펌프 400점, 갈퀴 400점 등)
      - 산불방지 홍보활동: 전단지 제작·배부, 현수막 게시, 캠페인 실시(연 2회)
  - 추진일정
    - 산불방지대책본부 운영 및 산불감시 진화인력 운용: 1월~5월 / 11월~12월
    - 중계기지국 설치: 1월~3월
    - 산불안전공간 및 송전탑활용 산불감시망 조성: 1월~5월
- 《 소요예산 》: 669백만원(국비 139, 시비 62, 구비 468)

## □ 소나무 재선충병 방제

- 사업개요
    - 기간: 1월~5월, 7월~9월, 10월~12월
    - 주요내용: 소나무재선충병 피해목 제거 및 예방
  - 추진일정
    - 상반기 피해목 제거 및 예방나무 주사(1월~5월): 태화동, 우정동
    - 드론방제(7월~9월): 10ha(다운동, 성안동, 장현동 일원)
    - 하반기 피해목 제거 및 예방나무 주사(10월~12월): 다운동
    - 기간제 근로자를 활용한 생활권 인근 피해목 단목 방제, 훈증더미 제거(연중)
      - 산림병해충 예찰방제단(4명), 감염목 무단이동 단속요원(2명) 운용
- 《 소요예산 》: 735백만원(국비 460, 시비 77, 구비 198)

## □ 산림재해 예방을 위한 입화산 일원 사방사업

- 사업개요
    - 기간/위치: 1월~6월 / 입화산 자연휴양림(다운동 산47-1번지 일원)
    - 주요내용: 계류보전 2km(기슭막이, 바닥막이, 골막이, 사면 피복, 지장목 제거 등)
  - 추진일정
    - 공사추진: 1월~6월 ※ 우기 전까지 사업 완료
- 《 소요예산 》: 387백만원(국비 271, 시 81, 구 35)

## □ 산사태대책 상황실 운영 및 재난 예방·대응 추진 철저

- 운영기간: 5. 15.~10. 15.
- 주요업무 및 내용: 기상정보, 산사태정보시스템 모니터링 및 대응
  - 풍수해 대비 산사태취약지역 및 사방시설 수시 현장점검 및 조치 실시
  - 산사태 위기경보 ‘주의’ 단계부터 24시간 교대 비상근무

# 체계적인 산림자원 조성으로 녹색복지 강화

- 건강한 산림생태계 유지를 위한 체계적인 조림·숲가꾸기 사업 추진
- 산림복지서비스 확대로 주민들의 신체·정신 건강증진 도모

## □ 숲가꾸기사업

- 사업개요
    - 기 간: 1월~12월
    - 위 치: 유곡동, 다운동, 성안동 일대 산림
    - 주요내용
      - 큰나무가꾸기, 산림 내 불량목, 고사목 등 숙아베기: 10ha(유곡동)
      - 산불예방 숲가꾸기(산불 위험요소 제거): 30ha(성안동)
      - 조림지 가꾸기(풀베기, 덩굴 제거): 15ha(다운동, 성안동 등)
      - 생활권 주변 공익 숲가꾸기(다층혼효림 유도): 30ha(유곡동, 다운동)
  - 추진일정
    - 산불예방숲가꾸기 추진: 1월~4월
    - 조림지가꾸기(풀베기 및 덩굴제거 사업) 추진: 8월~9월
    - 큰나무가꾸기, 공익숲가꾸기 추진: 9월~12월
- 《 소요예산 》: 173백만원(국비 86, 시비 26, 구비 61)

## □ 조림사업 및 조림지 유지관리

- 사업개요
    - 기 간: 3월~4월, 11월
    - 위 치: 다운동 산47-1번지 일원
    - 주요내용
      - 큰나무 조림: 1ha (산딸나무, 350본)
      - 주민 참여 위주의 식목일 및 숲가꾸기 행사 추진
  - 추진일정
    - 조림사업 추진: 3월~4월
    - 식목일 기념 나무심기 및 숲가꾸기 행사: 3월 / 11월
- 《 소요예산 》: 51백만원(국비 12, 시비 4, 구비 35)

## □ 산림서비스 증진 사업 및 산림교육·치유 프로그램 운영

- 사업개요
    - 기 간: 3월~11월
    - 위 치: 입화산 및 함월산 일원, 유아숲체험원 2개소
    - 주요내용
      - 숲길체험 프로그램 운영·관리 등
      - 아이들의 산림교육 체험을 위한 시설 및 유아숲교육, 숲해설 프로그램 운영
  - 추진일정
    - 산림교육 운영 사업 제안서 평가위원회: 3월
    - 위탁운영 계약 및 숲해설, 유아숲교육 운영: 3월~11월
    - 산림서비스도우미(숲길등산지도사, 도시녹지관리원) 운용: 3월~11월
- 《 소요예산 》: 252백만원(국비 90, 시비 109, 구비 53)

# 야영·휴양시설 보강으로 이용객 만족도 향상

- 야영·휴양시설 및 편의시설 보강을 통한 이용객 편의 제공
- 노후 시설물 보수 및 정비로 안전 확보 및 쾌적한 환경조성

## □ 시설 현황

구분		계	입화산	제2오토	황방산	태화연
계		123	9	36	21	57
야영 시설	오토	110	-	36	17	57
	카라반	13	9	-	4	-

※ 매출 현황: (2024년) 645백만원, (2025년) 660백만원 (2026년) 550백만원 목표

## □ 야영·휴양시설 보수 및 유지관리

### ○ 사업개요

- 기간: 1월~12월
- 위치: 입화산 별뜨락, 제2오토, 태화연, 황방산
- 주요내용: 안전한 야영 환경조성을 위한 노후시설 정비 및 편의시설 보강

### ○ 추진일정

- 황방산 생태야영장 이동식화장실 설치: 1월~2월
- 황방산 생태야영장 야영공간 구분용 침목 교체: 2월~4월
- 태화연야영장 배수 시설물 전면 보수: 3월~4월
- 야영장 3개소 노후 부대시설 외벽 및 내부 보수: 9월~12월
- 야영장 내 노후·훼손된 시설물 소수리: 연중

《 소요예산 》 : 80백만원(구비)

# 사계절 꽃과 함께 걷고 싶은 종가로 조성

- 선형의 종가로 공공공지에 울창한 녹음 및 사계절 정원 조성
- 쾌적한 도시경관 조성 및 혁신도시 활력 증진

## □ 민·관·학 협업 저관리형 정원모델 조성

- 사업개요
    - 기 간: 1월~6월
    - 위 치: 혁신도시 종가로 공공공지 및 공개공지
    - 주요내용
      - 혁신도시 가로녹지 사계절 저관리형 정원화 모델 개발 및 조성
      - 지역주민, 큰애기정원사, 대학생 등에게 정원 조성 참여기회 제공
  - 추진일정
    - 지역대학, 공공기관 등 참여 주체 협의: 1월~3월
    - 정원식물 구입 및 기반 정비 공사 추진: 4월~6월
- 《 소요예산 》: 83백만원(구비)

## □ 그늘과 계절이 있는 공공공지 관리

- 사업개요
    - 기 간: 1월~12월
    - 위 치: 종가로 공공공지 7km(태화연~골드클래스)
    - 주요내용
      - 수목 생육 개선 및 보식: 비료주기, 가지치기, 병충해 방제 등
      - 정원식물 식재: 계절에 따라 다양하게 변화하는 식물 식재
      - 보행 환경 개선: 노후시설물(벤치, 자전거 보관대 등) 교체 및 보수
  - 추진일정
    - 수목생육 개선(고사지 제거, 보식 등) 시행: 1월~12월
    - 노후 시설물 점검 후 교체 및 보수: 3월~5월
    - 사계절 정원식물 식재: 4월~5월, 9월~10월
- 《 소요예산 》: 299백만원(시비)

# 주민과 함께 만드는 정원문화 확산

- 주민이 함께 참여하는 정원마을 조성으로 정원도시 이미지 제고
- 정원문화 육성 및 확산을 통한 지역발전 및 정주여건 향상

## □ 큰애기정원사 양성 과정 운영

- 사업개요
    - 기 간: 4월~11월
    - 주요내용: 큰애기정원사 활동을 위한 정원 이론 및 실습교육(20명)
    - 추진방법: 산림청 지정 정원 전문가 교육기관 민간위탁
  - 추진일정
    - 수탁자 모집 공고 및 심사: 4월~5월
    - 위·수탁 협약 체결: 6월
    - 교육 운영: 9월~11월
- 《 소요예산 》: 30백만원(구비)

## □ 큰애기정원사 활동 지원 확대

- 사업개요
    - 기 간: 1월~12월
    - 대 상: 큰애기정원사 103명
    - 주요내용: 거주지 인근 공공정원 가꾸기 등 자원봉사 참여 확대 및 실비(교통비·식대) 지원
  - 추진일정
    - 자원봉사 및 단기인력 운영: 1월~12월
    - 실습정원 조성 및 정원우수사례지 견학: 9월~11월
- 《 소요예산 》: 26백만원(구비)

## □ 정원마을 조성

- 사업개요
    - 기 간: 3월~10월
    - 주요내용
      - 우리동네 정원가꾸기: 주민 주도의 유휴공간 정원화로 동네 경관개선
      - 으뜸정원 지정: 생활공간(상가, 주택가지 등) 속에서 정원을 가꾼 우수사례 발굴
  - 추진일정
    - 우리동네 정원가꾸기 대상지 공모 및 조성: 3월~6월
    - 으뜸정원 우수사례 공모 및 지정: 9월~10월
- 《 소요예산 》: 29백만원(시비 17 구비 12)

# 2028. 국제정원박람회 대비 정원 도시 조성

- 2028. 국제정원박람회에 대비하여 주요 가시권 및 기존 정원 경관 강화
- 태화강국가정원을 품은 정원도시 정체성 확립 및 이미지 제고

## □ 주요 관문지역 정원경관 조성

- 사업개요
    - 기 간: 1월~12월
    - 위 치: 주요 도로변 인근 교통섬, 회전교차로 등 유희부지
    - 주요내용
      - 주요관문 지역에 우선적으로 한뼘정원을 조성하여 정원 축제 분위기 유도
      - 기존 정원을 확장하고, 다채롭고 화려한 계절꽃을 식재하여 풍성한 볼거리 제공
  - 추진일정
    - 대상지 선정 및 현황조사: 1월~3월
    - 세부 계획 수립 및 식재: 4월~9월
    - 정원 유지관리: 연중 실시(관수, 제초 등)
- 《 소요예산 》: 16백만원(구비)

## □ 도심전역 봄꽃길 프로젝트

- 사업개요
    - 기 간: 3월~5월
    - 위 치: 종가로, 원도심, 한뼘정원 등 60개소
    - 주요내용: 초봄 단조로운 도시경관 내 대규모 봄꽃 식재를 통한 화려한 경관 조성
      - 수선화, 튜립, 등 봄개화 구근식물 40,000본 개화(2025년 식재)
  - 추진일정
    - 봄꽃 개화: 3월~5월(2025년 식재 구근식물)
    - 포토존 설치(주요 거점지역) 및 주민 홍보: 3월~5월
    - 구근식물 구입 및 식재: 10월~11월(2027년 개화)
- 《 소요예산 》: 10백만원(구비)

# 학산동 일원, 공원 및 녹지 저영향개발 사업

- 저영향개발 사업을 통한 쾌적한 공원 환경 조성 및 환경친화적 공간 제공
- 공원 및 녹지환경 내 물순환 회복과 건강한 수생태계 조성

## □ 사업개요

- 기 간: 1월~12월
  - 위 치: 학산동 및 반구동 일원 (공원·녹지)
  - 주요내용: 저영향개발(LID) 시설물 설치
    - 식생수로·체류지, 빗물정원, 침투도랑 조성
    - 투수블럭 포장, 빗물통 및 식물 재배화분 등 설치
  - 사업담당
    - (주관) 시 맑은물정책과: 사업시행
    - (협조) 우리구: 부지제공, 사후관리
- 《 소요예산 》 : 12,000백만원(국비 8,400, 시비 3,600) ※ 국비 70%, 시비 30%

## □ 세부사업내용

- 공원 대상지: 4개소(내황공원, 서원공원, 송학공원, 반구1지구 제3공원)
  - 송학공원: 투수블록 포장
  - 반구1지구 제3공원: 침투 수로관, 식생체류지
  - 내황공원: 투수블록포장, 식생체류지
  - 서원공원: 투수블록포장, 식생체류지
- 녹지 대상지: 장춘로, 번영로, 학성로 등 가로수
  - 저류 수목보호대 및 저류 화단경계블록 등 설치

## □ 추진사항 및 추진일정

- 공사 착공 및 건설사업 관리 용역 착수: 2025. 11.
- 학산동 및 반구동 주민설명회 개최: 2026. 2.(예정) ※ 시 맑은물정책과
- 준공: 2027. 4.(예정)

# 기후위기 대응 및 친환경 생태도시 구현

- 2050 탄소중립 실현 및 기후위기 대응을 위한 이행체계 기반 마련
- 사람과 자연이 조화롭게 공존하는 지속가능한 생태환경 조성

## □ 사업개요

- 기 간: 연중
- 주요내용: 기후위기 대응 저탄소 녹색생활 실천, 유해야생동물 피해예방 및 생태보호  
《 소요예산 》: 189백만원(국비 54, 시비 59, 구비 76)

## □ 향후 추진계획

- 기후위기 대응 탄소중립도시 조성
  - 탄소중립포인트제(전기, 수도, 도시가스 절감) 운영 : 연중
    - 에너지 절약 홍보, 신규 가입 확대, 상·하반기 인센티브 지급
  - 환경계획(2027~2040) 수립 용역 실시 : 3월~12월
  - 탄소중립 및 기후위기 적응대책 부서별 추진사업 이행점검 : 3월~11월
  - 온실가스 감축 진단·컨설팅 실시 : 7월~12월
    - 방문 컨설팅(7월), 사용량 수집(8~11월), 진단 결과(12월)
  - 전기차 충전방해행위 지도점검 및 주민신고제 운영, 과태료 부과 : 연중
  - 노후 경유차 환경개선부담금 부과·징수 : 연중
- 사람과 자연이 함께하는 생태환경 조성
  - 유해야생동물 피해방지단 운영(10명) : 연중
    - 방지단 교육 실시, 피해 신고 신속 대응
    - 작물 피해 보상금 지원, 피해 예방 기피제 및 퇴치제 지급
  - 황방산 야생생물의 성장과정 및 생태가치 영상 기록화 추진 : 1월~10월
  - 황방산두꺼비 봉사단 운영 등 생태 보전 활동 : 2월~7월
    - 두꺼비 로드킬 방지 및 서식지 보호, 개체수 모니터링
  - 「1사 1하천 살리기 운동」 추진 : 3월~11월

# 환경오염물질 배출시설 및 공사장 관리 강화

- 환경오염물질 배출시설 및 공사장 관리를 강화하여 환경피해 예방
- 환경오염사고 대비·대응시스템 구축으로 신속·효율적 방제 관리

## □ 사업개요

- 관리대상: 258개소

(2025. 12. 31. 기준/단위: 개소)

계	대기 배출시설	폐수 배출시설	기타수질 오염원	휘발성 유기화합물 배출시설	가축분뇨 배출시설	비산먼지 발생사업장	특정 공사장 (소음)
258	21	55	55	23	6	51	47

- 주요내용: 환경오염물질 배출사업장 관리 및 환경감시 종합상황실 운영  
《 소요예산 》 : 6.3백만원(구비)

## □ 향후 추진계획

- 환경오염물질 배출시설 체계적 관리
  - 환경오염물질 배출시설 통합지도·점검계획 수립 : 1월
  - 환경오염물질 배출시설 정기 및 수시 점검 : 연 3회 이내
    - ※ 일반관리: 1회, 중점관리: 3회, 우수관리: 1회/2년
  - 환경오염 취약시기(하절기, 명절 등) 특별점검 : 연 3회
  - 환경오염물질 배출시설 민·관 합동점검 : 연 2회
  - 대기배출시설 자가측정 이행 결과 점검 : 연 2회
  - 자율점검업소 자율점검 결과 확인 및 표본점검 : 연 2회
- 대규모 및 민원다발 공사장 특별관리
  - 공사장 일제 특별점검: 미세먼지 고농도 시기(2025. 12.~2026. 3.)
  - 민원다발 공사장 순찰: 일 1회 이상
  - 드론을 활용한 비산먼지 점검: 분기 1회 이상
- 환경감시 종합상황실 운영(5월~10월, 평일 18:00~21:00, 휴일 10:00~17:00)
  - 환경오염사고 대응, 환경순찰 및 환경민원 처리, 일일 상황보고(시)
- 환경신문고 및 환경오염행위 신고 포상금제도 운영
- 공사장 등 환경순찰반 운영(미세먼지 감시반 2명) : 일 1회 이상(주간)
- 환경 분야 공무원 환경오염사고 방제 및 점검 교육 : 연 2회

# 주민이 체감하는 건강한 생활환경 조성

- 공중화장실 안전 및 위생 관리 강화하여 깨끗한 도시이미지 제고
- 석면·빛공해·실내공기질 집중 관리로 건강한 생활환경 조성

## □ 사업개요

- 관리대상: 197개소

(2025. 12. 31. 기준/단위: 개소)

계	공중화장실				민간 개방화장실	석면건축물	실내공기질 관리대상
	소계	구청관리		공단관리			
		옥외	옥내				
197	83	36	26	21	19	28	67

- 주요내용: 공중화장실 관리, 석면 및 소음 피해 주민지원사업, 환경민원 관리 등  
《 소요예산 》: 345.7백만원(국비 236.0, 시비 24.1, 구비 51.6, 울산공항 34)

## □ 향후 추진계획

- 공중화장실 관리
  - 공중화장실 안전관리시설 및 위생상태 점검 : 연 6회
  - 내황교 공중화장실 위생(청소) 및 시설물 관리 : 연중
  - 민간 개방화장실 편의용품 지원, 개방여부 및 위생상태 등 점검 : 분기 1회
- 미세먼지 저감 및 대기환경 개선
  - 미세먼지 저감을 위한 도로노면 살수차 운영: 4월~9월
  - 제7차 미세먼지 계절관리제 시행: 2025. 12.~2026. 3.
  - 미세먼지 알리미 운영: 공룡발자국 공원 등 4개소
- 석면 및 소음 피해 주민지원사업
  - 석면피해 인정자 구제급여 지급: 8명
  - 슬레이트 처리지원 사업: 12동(슬레이트 지붕 철거 10동, 지붕 개량 2동)
  - 울산공항 소음대책인근지역 주민지원사업: 동천 자전거 연습장 보수 공사
- 쾌적한 생활환경 조성
  - 생활소음(사업장, 확성기), 악취, 빛공해 민원 처리 : 수시
  - 석면 건축물 및 석면 해체사업장 관리 및 점검 : 수시
  - 다중이용시설 및 신축 공동주택 실내공기질 관리 및 점검 : 수시
  - 자동차 배출가스 및 공회전 점검 : 월 1회

# 위생업소 역량강화 및 선진음식문화 조성

- 위생업소의 위생 수준 향상과 선진음식문화 정착을 위한 기반 마련
- 위생업소 경쟁력 제고를 통한 지역 외식산업 활성화 도모

## □ 사업개요

- 대 상: 5,694개소(식품위생업소 4,416, 공중위생업소 1,278)
  - 주요내용
    - 특화음식거리 지원, 외식업 위생환경개선 및 음식점 위생등급제 지정
    - 위생업소 평가 및 외식업소 경쟁력 제고를 위한 교육, 견학 등 지원
- 《 소요예산 》 : 120만원(시비 35, 구비 72, 기금 13)

## □ 추진사항

- 식품·공중위생업소 위생수준 향상을 위한 안전관리 기반 조성
  - 인허가 신속민원처리 서비스 제공 및 온라인·원스톱 민원처리 : 연중
  - 위생업소 위생교육 및 재난배상책임보험 가입 안내, 위생관리메뉴얼 배포 : 연중
  - 식품제조·가공업소 위생관리 등급평가 : 4월-5월
  - 공중위생업소 위생서비스수준 평가 : 8월-10월
  - 개식용 유통상인·식품접객업자 이행계획 준수여부 점검 및 전·폐업 지원 : 반기별
- 건강한 식생활 환경조성을 위한 음식문화개선사업 추진
  - 음식점 위생등급제 지정 및 관리 : 150개소(연중)
  - 효(孝)사랑 위생업소 지정·운영 : 110개소(2월~3월)
  - 외식업 위생환경개선 사업 추진 : 35개소(2월~9월)
  - 미식대향연 행사 연계 음식문화개선 홍보관 운영 : 10월
- 지역 관광자원 연계 및 상권 활성화를 위한 음식특화거리 지원
  - 태화강국가정원떡거리단지 및 성남음식문화거리 번호간판 정비 : 연중
  - 음식특화거리 내 음식점 이용자 ‘소비인증 이벤트’ 실시 : 2월-12월
  - 관광 누리집 연계 9맛거리 및 성남음식문화거리 현황 제공 및 홍보 : 연중
- 선진 외식문화 조성을 위한 위생업소 영업주 역량강화 지원
  - 제과점 영업주 신기술 교육 : 2회(6월,9월)
  - 미용업(일반, 피부) 영업주 신기술 교육 : 14회(9월,10월)
  - 외식업주 역량 강화 선진지 견학 : 11월

# 생산부터 소비까지, 위생업소 안전관리

- 위생업소에 대한 엄정한 위생관리로 위생 안전 확보 및 주민 건강 보호
- 식중독 발생 취약시설·시기별 집중 관리로 식중독 예방 및 대응체계 구축

## □ 사업개요

- 기 간: 연중
  - 대 상: 5,697개소(식품위생업소 4,416, 공중위생업소 1,278, 위생용품 3)
  - 주요내용
    - 부정·불량식품 유통 차단 및 위생 안전관리 지도·점검
    - 식중독 발생 예방 및 신속 대응체계 유지, 위생 취약업소 집중관리 등
- 《 소요예산 》: 49백만원(국비 11, 구비 31, 기금 7)

## □ 향후 추진계획

- 위생업소 안전관리
  - 명절 대비 성수식품 제조·판매업체 점검 : 연 2회
  - 배달전문 음식점 점검 : 분기 1회
  - 봄·가을 신학기 대비 학교, 유치원 등 급식소 점검 : 3월, 8월
  - 위생용품 제조·처리업 점검 및 수거·검사 : 3월, 7월
  - 목욕장업 지도점검 및 욕조수 수질 검사 : 10월
  - 국민다소비식품 및 농·수산물 등 수거·검사 : 500건
  - 소비자식품위생감시원 운영 : 연중(33명)
  - 기타 사회적 이슈 및 민원신고 위생업소 지도점검 : 연중
- 식중독 발생 예방·관리 및 대응
  - 식중독 예방 모니터링 및 식중독 원인조사반·비상대책반 운영 : 연중
  - 식중독 취약업소(급식시설, 회·김밥·냉면집 등) 집중관리 : 160개소
  - 식중독 발생 이력업소 및 소규모 취약시설 식중독 예방진단 컨설팅: 20개소
  - 식중독 사전 예방적 수거검사(조리식품 및 조리기구 등) : 140건
  - 식중독 신속대응 모의훈련 및 식중독 예방 홍보 캠페인 실시 : 연 2회
- 식품위생 취약업소(전통시장) 위생환경 개선
  - 전통시장 내 식품접객업소 전수조사 및 위생관리 컨설팅 : 연 2회
  - 간이오염도(ATP) 측정, 식중독 예방수칙 안내 및 위생용품 지원 등

# 영양 취약계층 대상 건강한 식생활 환경조성

- 영양취약계층의 영양개선을 위한 어린이·사회복지 급식관리지원센터 운영
- 학교, 학원가 주변 식품판매업소 위생관리로 어린이 식생활 안전 확보

## □ 사업개요

- 기 간: 연중
  - 대 상: 316개소(어린이 기호식품 조리·판매업소 148, 어린이·사회복지급식 관리지원센터 등록시설 168)
  - 주요내용
    - 어린이·사회복지급식관리지원센터 등록시설의 체계적인 위생·영양·안전 관리
    - 어린이 식품안전보호구역 내 어린이 기호식품 조리판매업소 지도점검
- 《 소요예산 》 : 511백만원(국비 205, 시비 150, 구비 156)

## □ 향후 추진계획

- 울산 중구 어린이·사회복지급식관리지원센터 운영
    - 어린이집, 유치원, 아동·청소년시설, 사회복지시설 등 급식소 등록관리: 168개소
    - 100인 이하 급식소 위생·영양·안전 순회방문 지도: 연 4~8회(약 850회)
    - 어린이·노인·장애인·종사자·학부모 식생활 교육: 연 8회 이상(약 5,400명)
    - 특화사업(「노인 푸드테라피」, 「버섯 수확 특!」 등): 연 4회(약 1,800명)
    - 누리소통망(SNS) 활용 홍보 및 대상별 식단·정보제공, 지역행사 체험관 참여
    - 어린이·사회복지급식관리지원센터 운영 지도·점검: 10~11월
  - 어린이 식품안전보호구역 관리
    - 어린이 식품안전보호구역 지정·운영 및 표지판 관리 : 38개 구역, 연중
    - 학교주변 어린이 기호식품 조리·판매업소 지도·점검 : 148개소, 월 1회
    - 우수판매업소 관리 및 고열량·저영양 식품 등의 판매 모니터링: 6개소, 월 1회
- 신규사업** 기호식품 수거·검사 의뢰 : 100건

# 「2050 탄소중립 구민실천단」 운영 활성화

- 다양한 분야의 구민 대표로 구성된 구민실천단의 역량 강화와 참여 확대
- 구민들의 자발적 탄소중립 생활실천 유도로 지속 가능한 녹색 도시 도약

## □ 사업개요

- 기간: 연중
  - 주요내용: 탄소저감 활동 참여, 탄소중립 생활문화 확산 선도적 역할 수행
- 《 소요예산 》 : 11백만원(구비 11)

## □ 향후 추진계획

- 연간 운영계획 수립 : 1월
- ‘2050 탄소중립 구민실천단’ 확대 운영 ※ 2025. 5월 최초 구성 : 2월 ~ 3월
  - 기존 단원(200여명) 정비 및 체계화, 신규 회원모집 및 참여 확대
  - 실천 결의대회, 캠페인, 교육 프로그램 운영
- 찾아가는 기후환경 교실 운영 : 4월 ~ 9월
  - 학교, 복지관, 동 행정복지센터 등 대상별 맞춤형 교육
  - 체험 중심의 기후환경 인식 제고 프로그램 추진
- 범구민 탄소중립 실천 캠페인 전개 : 연중
  - 지구의 날(4.22.) 연계 아파트·공공기관 소등 행사 추진
  - 분기별 거리 탄소중립 홍보 캠페인 및 플로킹 실시
- 탄소중립 SNS 인증 챌린지 운영 : 4월 ~ 9월
  - 탄소중립 실천 활동사진 SNS 업로드 참여자에게 친환경 기념품 제공
  - 주민들의 자발적 참여 및 온라인 확산 유도
- 탄소중립 실천 우수 실천 단체·단원 표창 : 12월

# 가족과 함께하는 태화강 철새 체험

- 철새 탐조 활동을 통해 생태 감수성 및 자연 환경에 대한 관심 제고
- 2050 탄소중립 실현을 위한 국민 참여 활성화 추진

## □ 사업개요

- 기 간: 1월 ~ 2월 ※ 모집기간 포함
- 장 소: 태화강 일대(다운동)
- 참여대상: 어린이 동반 30가족 내외
- 주요내용
  - 겨울 철새 생태 탐조
    - 자연환경해설사와 함께 독수리, 중백로 등 겨울 철새 관찰
    - 필드스코프, 쌍안경 등 탐조 장비 활용
  - ‘오늘의 베스트 모바일 사진’ 콘테스트
    - 행사 중 촬영한 철새 및 가족 활동 사진을 오픈톡 업로드
    - 베스트 포토 선정 후 친환경 기념품 등 증정
  - 탄소중립 실천 캠페인 부스 운영
    - ‘오늘 내가 만난 철새’ 그리기, 조류 박제 및 깃털 표본 관찰 체험
    - 탄소중립 실천 약속 메시지 카드 작성 후 ‘실천 다짐 나무’ 부착
    - 탄소포인트제 신규 가입 홍보 및 인센티브 안내(현장 접수처 운영)

《 소요예산 》 : 2.5백만원(구비)

## □ 향후 추진계획

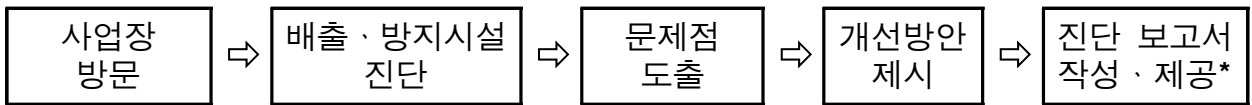
- 사업계획 수립 및 참가자 공개모집(누리집, SNS, 학교, 교육청 등 홍보) : 1월중
- 참가자 선정 및 결과 통보 : 1월말
- 행사 개최 : 2월초

# 「환경법령 위반 사업장」 전문가 기술지원

- 사업장별 맞춤형 기술지원으로 자율적 환경관리체계 구축
- 위법사항 재발 방지 및 오염물질 배출 저감 기여

## □ 사업개요

- 기 간: 3월~11월
- 지원반: 1개반 3명(울산녹색환경지원센터 2, 환경위생과 1)
- 대 상: 관련법 위반 폐수·대기배출사업장(10개소)
  - 폐수 배출허용기준 초과 등 배출·방지시설 운영 미숙으로 관련법을 위반한 사업장 위주로 선정
  - 변경 신고 미이행 등 단순 행정절차 위반사업장은 가급적 배제
- 주요내용
  - 기술지원반이 대상업체 직접 방문 및 환경오염물질 배출·방지시설 진단
  - 진단 후 개선방안 제시 등 사업장별 맞춤형 환경기술 지원
  - 환경 관련 허가·신고 제도 등 환경시책에 대한 정보 공유
  - 「대기환경보전법」 및 「물환경보전법」 등 관련법 준수사항 안내
  - 방지시설 운영기록부 서식 및 환경관리 가이드북 배포
  - 시설운영 안내서로 사용할 수 있도록 사업장에 진단 보고서 작성·제공 등
- 기술지원 절차



\* 현장 방문 30일 이내에 울산녹색환경지원센터에서 작성하여 사업장 및 우리구에 제공  
《 소요예산 》: 비예산

## □ 향후 추진계획

- 환경오염물질 배출사업장 전문가 기술지원 계획 수립 : 3월
- 상반기 현장방문(5개소) 및 기술지원 : 4월~5월
- 하반기 현장방문(5개소) 및 기술지원 : 9월~10월
- 기술지원 결과 보고 : 11월

# 외식업소 활성화 및 경쟁력 강화 지원

- 최소 인력으로 운영되는 환경에서 음식점 서비스 질 개선 및 경쟁력 강화
- 외식업소 환경개선을 통한 안전한 외식문화 정착 및 위생등급제 확대

## □ 사업개요

- 기 간: 3월~12월
- 대 상: 관내 일반·휴게음식점, 제과점
- 주요내용
  - QR오더 설치 및 유지관리비 지원
  - 식품안전 위생진단 및 해충방제 프로그램 지원
  - 동네제과점 빵봉투 지원
  - 음식점 위생등급제 사전컨설팅 실시

《 소요예산 》 : 59백만원(시비 5, 구비 5, 기금 49)

## □ 향후 추진계획

- 비대면 주문시스템, QR 오더 지원 : 5개소
  - 데이터 플랫폼 구입비 및 유지관리비 지원 : 3월~11월
  - 스마트 기술 적용 및 효율화를 위한 현장진단 및 교육
    - ※ 지원금액: 업소당 최대 100만원
- 외식업소 위생·방역 서비스 : 80개소
  - 맞춤형 위생진단 및 해충방제 및 세균·바이러스 방역 실시 : 3월~10월
  - 환경요인 개선 상담 및 교육, 음식점 위생등급제 신청 연계
    - ※ 지원금액: 업소당 최대 50만원
- 동네제과점 빵봉투 지원 : 40개소
  - 소규모 동네제과점 빵봉투 제작·배부 : 9월
    - ※ 지원금액: 업소당 최대 10만원
- 음식점 위생등급제 사전컨설팅 실시 : 33개소
  - 희망업소 대상 사전컨설팅 지원 : 연중
  - 지정업소 위생물품 지원 : 12월
    - ※ 지원금액: 업소당 최대 30만원

# 소비자와 함께, 무인식품판매업소 관리강화

- 소비기한 경과제품 유통 방지 등 무인식품판매업소의 위생취약 요소 개선
- 소비자식품위생감시원과의 협력을 통해 자율적 위생관리 문화 확산

## □ 사업개요

- 기 간: 2월~10월
  - 대 상: 무인식품판매업소\*(커피, 아이스크림, 가공식품 등)
    - \* 무인식품판매업소는 식품위생법상 영업신고 대상이 아닌 경우가 많아 위생관리 사각지대
  - 추진방법: 대상업소 현황 전수조사 후 연 2회 지도·점검
  - 주요내용
    - 무인식품판매업소 실태 파악 및 현황자료 마련
    - 현장 위생 지도·점검 실시 및 행정조치
      - 소비기한 경과제품, 무표시 제품 진열·보관 여부 중점 확인
      - 식품 등의 위생적 취급 및 표시 기준 준수 여부, 영업장 위생상태 점검
      - 소비기한 경과·무표시 제품 발견 시 즉시 폐기 등 1차 현지 시정
      - 위반 사항 재적발 시 행정처분(과태료 등)
    - 영업주 대상 위생교육 및 자율위생관리 안내
- 《 소요예산 》: 3백만원(기금)

## □ 향후 추진계획

- 사업 계획 수립 : 2월
- 관내 대상업소 현황조사 : 3월~4월
- 상반기 무인식품판매업소 위생 지도점검 : 5월
- 하반기 무인식품판매업소 위생 지도점검 : 9월
- 위반업소 행정처분(과태료 등) : 9월~10월
- 사업 결과 보고 : 10월

# 생활폐기물 수집·운반 대행업체 안정적 관리

- 생활폐기물 수집·운반 대행구역의 체계 안정화를 통한 대행업체 관리 강화
- 생활폐기물 수집·운반 대행구역 경쟁입찰로 업체 선정 투명성 강화

## □ 사업개요

- 기 간: 연중
  - 대 상: 생활폐기물 수집·운반 대행업체
  - 내 용: 성상별 대행업무 통합 운영 및 관리 감독 강화
- 《 소요예산 》 : 10,228백만원(구비)

## □ 향후 추진계획

- 2026년 대행업체 평가 계획 수립 및 통보 : 1월
  - 대행업체 평가 결과 용역계약에 반영(즉시시정, 과업지시서 반영 등)
- 2026년 생활폐기물 수집·운반 대행업체 평가 : 8월~10월
  - 평가분야: 주민만족도 평가, 평가단 현장평가, 실적서류 평가
- 2026년 생활폐기물 수집·운반 대행구역 업무 추진
  - 인건비 등 정산서류 매월 제출 의무화
  - 대행업체 결산보고 시 정확한 정산서류 제출
  - 대행업체 일제 지도점검 : 분기별(4회)
  - 안전보건협의체 회의 개최(대행업체) : 매월 1회
- 2027년 생활폐기물 수집·운반 대행 종합계획 수립 : '26년 3월
  - 폐기물 종류 구분 없이 통합 운영(대행계약, 대행료, 차량, 인력 등)
  - 대행업체 관리 방안, 대행료 원가산정, 신규 시책 수립
- 2027년 생활폐기물 수집·운반 대행수수료 원가산정 용역 : '26년 5월~9월
- 2027년 생활폐기물 수집·운반 대행구역 입찰 추진 : '26년 10월~12월

# 청소행정 효율화 및 주민참여형 환경정비 지원

- 도로·인도청소 효율화 및 주민참여형 환경정비로 생활환경 개선
- 종량제봉투 관리 감독 강화로 불법 제작 및 유통 근절

## □ 사업개요

- 도로 및 인도 환경정비 강화
- 성남동 일원 가로청소 전담반 운영
- 종량제봉투 제작 및 제작·공급·판매업체 지도점검 철저
- 「쓰레기 담으며 걷기」 운영으로 주민참여형 환경정비 활성화  
《 소요예산 》 : 845백만원(구비)

## □ 향후 추진계획

- 도로 및 인도 환경정비 강화
  - 환경공무직 구간별 청소구역 실명제 운영: 28명, 전체 28개 구간(약 80km)
  - 주요 간선도로 노면청소차 운행 : 5대, 전체 23개 도로(약 50km)
  - 가로변 쓰레기통 및 청소도구함 관리 : 쓰레기통 49개, 청소도구함 6개
- 성남동 일원 가로청소 전담반 운영
  - 가로청소 대행 용역: 근로자 8명, 로봇청소기 2대 투입
  - 성남동 아케이드, 중앙로 일대 소형 노면청소차 1대 투입
- 동물 찾길사고 처리 민간대행 운영 : 17:00~익일 06:00(당직민원 처리)
- 종량제봉투 제작 및 제작·공급·판매업체 지도점검 철저
  - 종량제봉투 제작 : 분기별 제작
  - 종량제봉투 제작업체 지도점검 : 분기별 1회
  - 종량제봉투 공급 대행업체·판매업소 지도점검 : 반기별 1회 및 수시 점검
  - 종량제봉투 전입자 확인용 인증표지 배부 : 수시, 관할 동
- 「쓰레기 담으며 걷기」 운영으로 주민참여형 환경정비 활성화
  - 개인 및 민간단체의 환경정비 활동 시 관련 물품(종량제봉투 등) 지원

# 음식물쓰레기 줄이기 및 올바른 자원순환 실천

- 공동주택 종량기 보급 확대로 음식물쓰레기 감량 및 배출 환경 개선
- 다량배출사업장 지도·점검을 통한 음식물류 폐기물 감량 유도

## □ 사업개요

- 공동주택 음식물쓰레기 종량기(RFID) 설치 지원 사업
- 음식물류 폐기물 다량배출사업장 지도·점검
- 자발적 감량 유도하는 발생억제 우수 공동주택 선정
- 음식물쓰레기 감량 교육 및 홍보 강화

## □ 향후 추진계획

- 공동주택 음식물쓰레기 종량기(RFID) 설치: 1월~6월
  - 대 상: 50세대 이상 공동주택
  - 설치대수: 15대(음식물쓰레기 종량기) ※ 기설치: 94개소 470대
  - 주요내용: 모집(1월~3월), 제품선정(4월), 설치(4월~5월), 시범운영(6월)  
《 소요예산 》: 30백만원(구비)
- 음식물쓰레기 다량배출사업장 지도·점검: 상반기(5월)·하반기(11월)
  - 대 상: 총 66개소(집단급식소 64, 대규모점포 2)
  - 내 용: 배출자 신고에 관한 사항 준수 여부, 보관상태 등
  - 점검방법: 점검표에 의거 현장 점검
  - 조치계획: 현지시정 또는 과태료 부과 처분
- 자발적 감량 유도하는 발생억제 우수 공동주택 선정: 11월
  - 심사대상: 153개소(50세대 이상 공동주택)
  - 선정대상: 12개소(최우수 2, 우수 4, 장려 6)
  - 시 상 품: 현판 및 음식물쓰레기통 또는 종량제봉투  
《 소요예산 》: 6.4백만원(구비)
- 음식물쓰레기 감량교육 및 홍보 강화: 연중
  - 하절기 휴가철 음식물 다량 발생 대비 배출요령 주민 홍보
  - 홍보방법
    - 음식물쓰레기 배출 요령 등 홍보물 제작 배부(10,000부)
    - 자원순환 지도 및 홍보 컨설턴트를 이용한 집중 홍보
  - 《 소요예산 》: 1백만원(구비)

# 생활 속 분리배출, 함께 만드는 자원순환 도시

- 재활용품 품목별 분리배출 문화 정착으로 자원순환 실천
- 재활용품 선별 대행업체·다량배출사업장 관리 강화를 통한 재활용 체계 확립

## □ 사업개요

- 재활용품 품목별 배출문화 정착
  - 폐전지·종이팩 교환사업 확대 및 영농폐기물 수거보상 지속 추진
  - 재활용품 선별 대행업체 및 다량배출사업장 지도·점검 철저
  - 1회용품 사용규제 지도·점검
- 《 소요예산 》 : 516백만원(국비 1, 시비 62, 구비 453)

## □ 향후 추진계획

- 재활용품 품목별 배출문화 정착
  - 재활용(녹색) 및 비닐류 전용(적색) 그물망 구입·배부: 연중, 6,000매
  - 폐전지·소형폐가전 전용 수거함 제작·배부: 20백만원
  - 폐전지·폐형광등·소형폐가전 수거반 운영: 연중, 1개반 3명
  - 폐현수막 정리 및 우유팩 수거용 마대 제작·배부: 연중, 8,000개
- 폐전지·종이팩 교환사업 확대 및 영농폐기물 수거보상 추진: 연중
  - 종이팩 수집 장려 물품(화장지) 교환사업: 40백만원
  - 폐건전지 수집 장려 물품(새건전지) 교환사업: 40백만원
  - 영농폐비닐·농약빈병 수거 장려금 지원: 4.4백만원
- 재활용품 선별 대행업체 및 다량배출사업장 지도·점검
  - 재활용품 선별 대행업체(1개소) 점검: 상반기(4월)·하반기(10월)
  - 재활용품 다량배출사업장 지도·점검: 43개소, 상반기(5월)·하반기(11월)
- 1회용품 사용 규제 대상 업소 및 명절 과대포장 지도·점검
  - 1회용품 사용억제 및 무상제공 금지 이행여부 점검: 연중, 7,172개소
  - 명절(설, 추석) 과대포장 및 분리배출 표시 점검: 연 2회, 3개소
  - 조치계획: 위반 시 현장계도 또는 과태료 부과 처분

# 불법투기 근절을 위한 맞춤형 정비 및 예방활동 강화

- 불법투기 예방과 현장 단속 역량 강화로 배출 환경 개선
- 상습 무단투기 지역 집중관리 및 자율적 환경질서 확립

## □ 사업개요

- 기 간: 1월~12월
- 대상지역: 무단투기 상습 발생지역 및 민원 다발지역
- 사업내용
  - 주민 주도형 정비활동으로 불법투기 대응체계 강화
    - 동 단체, 전통시장 상인회 등 협력을 통한 자발적 환경정비 활동 협조 유도
    - 종갓집 환경지킴이, 공공근로 등 인력 활용 계도단속 및 현장 정비 활동 지속
    - 환경업무 담당자(12개 동)를 대상으로 불법투기 단속 교육 시행
  - 무단투기 예방 및 근절 사업 추진
    - 불법투기 수거 거부 스티커 부착을 통한 현장 계도
    - 상습 무단투기지역 관련 홍보물 배부 및 현수막 게첨
    - 동별 무단투기 상습지역(177개소) 현황 재정비
    - 수요조사를 통한 무단투기 금지 안내판 신규설치 및 정비 사업 추진
  - 동 별 「도시 청결 기동대」 운영
    - 기간/인원: 2026. 1~12.(12개월) / 24명(동별 2인 1조), 6시간(10시~17시)/일
    - 시: 기간제 채용 및 인건비 지급, 교육 실시, 근무복 지급 등
    - 구: 청소 및 복무관리(실적·통계 市 보고), 기간제근로자 정기교육 실시 등
    - 동: 청소구역 지정 및 복무관리, 휴게공간 제공 등
    - 주요내용: 요일별 청소 취약지역 및 대로(이면도로)변 중점 정비

## □ 향후 추진계획

- 동별 무단투기 상습지역 현황 파악 및 재정비 : 2월~6월
- 무단투기 금지 안내판 사업대상지 조사 및 정비 : 7월~10월
- 효율적인 무단투기 단속 위한 동별 담당자 대상 교육 실시 : 반기별
- 상습 투기지역 배출관련 안내문 배부 및 집중단속 실시 : 수시
- 종갓집 환경지킴이 월례회 시 불법투기자 색출 및 증거 채집 안내: 수시

# 민관협력을 바탕으로 불법투기 대응체계 구축

- 불법투기 감시카메라 활용 및 전문인력을 통한 상시 대응체계 마련
- 주민 참여형 감시체계를 구축하여 책임의식 강화 및 청결도시 기반 조성

## □ 사업개요

- 불법투기 감시카메라 운영 및 관리
- 효율적 폐기물 수거 및 관리를 위한 기동청소반 운영
- 무단투기 집중 계도 기간 운영
- 쓰레기 불법투기 과태료 부과
- 쓰레기 불법투기 신고포상금 운영

## □ 향후 추진계획

- 불법투기 감시카메라 운영 및 관리
  - 불법투기 행위 사전 예방 및 영상 증거 확보를 통해 투기자 특정 시 과태료 부과
  - 대 수: 152대(고정식 88, 이동식 64)
  - 홍보차량: 2대(불법투기 금지 안내)
- 효율적 폐기물 수거 및 관리를 위한 기동청소반 운영
  - 공공용 마대 수거 및 대로변 쓰레기 처리 기동청소반 상시 운영: 2개반, 6명
  - 불법투기(영농폐기물 포함) 계도 및 처리 기동반 운영: 2개반, 6명
- 무단투기 집중 계도 기간 운영
  - 불법투기 취약 지역 민관합동 야간단속 추진: 5월~10월
  - 시기별(설, 추석 전) 전통시장 중심 배출질서 안내문 배부로 무단투기화 방지
- 쓰레기 불법투기 과태료 부과
  - 과태료 부과 금액: 5만~100만원(단순투기, 차량이용, 불법소각 등)
- 쓰레기 불법투기 신고포상금 운영
  - 지급액: 과태료 부과금액의 50%(차량이용 불법투기 80%)
  - 사진, 블랙박스 영상제보 등을 통해 불법투기 신고자 포상금 분기별 지급

# 폐기물 배출 · 처리 사업장 관리 강화

- 폐기물 배출 사업장 및 수집 · 운반업체 관리로 청결한 도시 조성
- 의료 · 지정폐기물 지도 · 점검 강화로 폐기물관리 철저

## □ 사업개요

- 점 검 반: 1개조 2명(폐기물관리계 2명)
- 대 상: 85개소
  - 사업장폐기물 배출자: 13개소
  - 지정 · 의료폐기물 배출자: 27개소
  - 건설폐기물 배출자: 28개소(1년 이상 대규모 공사장)
  - 생활폐기물 수집 · 운반업체: 7개소
  - 건설폐기물 수집 · 운반업체: 2개소
  - 사업장폐기물 수집 · 운반업체: 8개소
- 점검내용
  - 배출 사업장: 폐기물처리기준(보관, 배출, 관리) 준수여부
  - 수집·운반업체: 신고내용(보유차량, 소재지, 상호 등) 변경여부
- 조치계획
  - 경미한 위반 사항은 현지 시정
  - 그 외 행정처분 또는 고발조치

## □ 향후 추진계획

- 정기 지도 · 점검 : 연중
- 폐기물 관련 교육대상 안내 : 2월
- 올바로시스템\* 폐기물 배출량 처리 실적보고 확인 : 3월
- 올바로시스템 적정 작성 및 배출량 확인 : 수시

\* 올바로시스템: 폐기물 배출 과정을 인터넷으로 실시간 관리하는 시스템

신규사업

# 대형폐기물 수거 요일 지정 운영

- 폐기물임시보관장소 미운영에 따른 소각 및 매립폐기물 별도 수거 필요
- 대형폐기물 수거 요일 지정으로 인한 배출 일정 관리 용이

## □ 사업개요

- 기 간: 연중
  - 대 상: 생활폐기물 수집·운반 대행업체(4개 권역)
  - 내 용:
    - 현재 대형폐기물 수거 시 소각 대상 폐기물을 감량화 후 자원회수시설로 반입하는 과정에서 임시보관장소 불법 운영 문제가 대두됨
    - 소각 및 매립 대상 폐기물을 구분 후 수거 요일을 지정·운영하여 불법 임시보관장소 운영 문제 해결 및 대형폐기물 배출 일정 안정화 도모
      - (기존) 대형폐기물 배출 접수 후 수거 일정 통보 및 수거
      - (변경) 대형폐기물 배출 접수 시 가연성(소각) 및 불연성(매립) 폐기물 구분하여 지정 요일 안내 후 해당 요일에 수거
    - 2026년 원가산정 시 신규 반영한 중형 수거 차량 도입 운영
- 《 소요예산 》 : 883백만원(구비)

## □ 향후 추진계획

- 소각 및 매립 대상 대형폐기물 수거 요일 지정 관련 협의 : 1월
- 지정 요일에 따른 수거 시범운영(4개 권역) : 1월~2월
- 대형폐기물 수거 지정 요일 확정 : 3월
- 대형폐기물 지정 요일 운영 및 홍보물 제작·배포 : 3월

# 스마트 재활용품 수거기 운영

- 스마트 재활용품 수거기 설치로 고품질 재활용 자원 분리배출 체계 구축
- 수거기 및 보상 시스템 운영으로 주민들의 자발적 분리배출 문화 정착

## □ 사업개요

- 기 간: 1월~12월(연중)

※ 울산광역시 거점형 스마트시티 조성사업(2023~2025) 연계사업

- 장 소: 중구 혁신도시 및 성안동 일원 23개소

- 운영대수: 46대(캔 21대, 투명페트병 23대, 우유팩 2대)

- 사업내용: 투명페트병, 캔, 우유팩 스마트 재활용 수거기(RVM) 거점 구축 및 운영
  - 통합 관제시스템 구축(수거기 상태 및 적재량 실시간 모니터링, 통신·장비 상태 관제)
  - 모바일앱(수거기 위치·정보, 포인트 적립·사용내역 조회 가능) 및 포인트 조회 웹 운영
  - 자원 투입 시 포인트(페트병·캔 개당 10원, 종이팩 개당 5원) 제공(OK캐시백·울산페이·모바일 상품권 등으로 활용 가능)

《 소요예산 》 : 2,500백만원(국비 1,250, 시비 1,250)

## □ 추진사항

- 직배송 기반 자원재생 시스템 사업 구축 운영 관련 협의: '24. 5.~ '25. 2.
  - (시 스마트도시과) 사업 추진, (중구) 대상지 선정 협조, 결과물 인수 및 운영
- 스마트 재활용품 수거기(RVM) 설치 대상지 조사 및 확보: '25. 3.~6.
- 사전공고 및 입찰공고 : '25. 9.~10.
- 사업자 선정 및 계약 : '25. 10.
- 플랫폼 구축 및 스마트 수거기 설치 : '25. 11.~ '26. 3.

## □ 향후 추진계획

- 운영 및 유지관리 : '26. 4.~

# 쓰레기 불법투기 예방을 위한 다국어 홍보물 제작

- 생활폐기물 분리배출 홍보로 올바른 배출 규정 인식 제고
- 다국어 안내로 불법투기 예방 및 성숙한 지역 공동체 구현

□ **사업개요**

- 사업기간: 1월~12월
- 대 상: 관내 외국인 대상
- 사업목적
  - 외국인 대상 생활쓰레기 불법투기의 지속적인 발생에 따른 대책 필요
  - 쓰레기 배출 규정에 대한 인지도를 높이고 불법 투기 억제 유도
- 사업내용
  - 불법투기 금지 등 안내 문구 포함 다국어(영어, 베트남어, 중국어 등) 홍보물 제작
  - 외국인 체류지 변경 시 동 행정복지센터에서 안내문 배부
  - 외국인 밀집 다세대주택, 원룸촌에 현수막 게시 등을 통한 집중 홍보
- 참고자료



□ **향후 추진계획**

- 동별 외국인 상습투기 지역 현황 파악 : 1월~2월
- 홍보물 문구 선정, 번역 검토 및 감수 : 3월~4월
- 제작 및 배포 : 5월~
  - ※ 홈페이지, 통장회 회의자료 등 게시 협조 요청
- 외국인 밀집 지역 등 민원다발지역 집중 홍보 : 수시

**공간정보과**

# 영구보존 지적문서 전산화 구축 사업

- 종이로 작성된 지적기록물의 전산화를 통한 영구보존과 관리체계 확립
- 각종 재난에 대비한 복구자료 확보 및 지적행정업무의 효율성 향상

## □ 사업개요

- 사업기간: 1월~12월
    - ※ 2019년~2023년 지적문서 전산화 사업 연계사업
  - 사업대상: 2023년~2025년 생산된 지적기록물
  - 사업방법: 지적문서 한글화 시스템 구축업체 용역
- 《 소요예산 》 : 10백만원(구비)

## □ 추진일정

- 사업계획수립 : 2026. 1~3.
  - 사업물량 추출 및 제반사항 사전준비
- 전산화 사업자 선정 및 계약 추진 : 2026. 4~5.
  - 사업자 자격 검토 및 용역 계약심사
  - 참여인력 보안교육 및 지적자료 보안관리
  - 물품공급·기술지원 협약
- 지적문서 스캐닝 : 2026. 6~10.
  - 사업추진 공정 수시 확인 및 작업물 검수
- 지적문서관리시스템 등재 및 매체수록상태 검수 : 2026. 11~12.
  - 기 구축된 지적문서통합관리시스템 서버 탑재

# 정확한 토지정보 제공을 위한 지적행정 추진

- 정확한 지적측량 성과검사로 공신력 있는 지적공부 등록·관리
- 지적정보의 정확성 확보를 통한 구민이 신뢰하는 지적행정서비스 제공

## □ 사업개요

- 위성측량장비를 활용한 신속·정확한 측량성과검사 시행
- 위탁관리를 활용한 효율적인 측량기준점 관리 및 운영
- 부동산종합공부시스템 지적도면 자료정비로 정확한 토지정보 제공

《 소요예산 》 : 45백만원(구비)

## □ 추진일정

- 지적측량성과검사: 수시
  - 자료조사, 기준점 성과 및 기지경계선 부합 여부 검토
  - 지적업무 업무배상책임 공제가입
- 토지이동지 정리: 수시
  - 분할·합병·지목변경·등록전환 등 공부정리를 위한 토지현황조사
  - 토지이동 신청에 따른 지적공부 정리 및 등기촉탁
- 측량기준점 조사·관리: 2월~10월
  - 측량기준점 일제조사 및 망실·훼손된 기준점 복구
  - 위탁관리(지적삼각보조점, 지적도근점): 1,534점/자체조사(국가기준점, 지적삼각점): 19점
- 연속지적도, 연속주제도 등 공간정보 자료제공: 수시
  - 부서 간 정보교류 및 자료 정비 등 협업 강화
- 조상땅 찾기 및 안심상속 시행, 개별법에 의한 재산조회: 수시
  - 신청 자격 및 구비서류 적정 여부 등 검토

# 공간정보를 활용한 과학적 정책 지원

- 구민 맞춤형 정책 실현을 위한 정책지도 작성 및 지원 체계 구축
- 공간 데이터·드론을 활용하여 과학적 행정을 위한 근거자료 마련

## □ 사업개요

- 기 간: 1월~12월
  - 대 상: 관내 전역
  - 사업내용
    - 공간 데이터 및 지역사회 현황 기반 정책지도 작성 및 수요부서 지원
    - 드론 운영을 통한 지표 영상 취득 및 최신 영상자료 제공·활용
- 《 소요예산 》 : 59백만원(구비)

## □ 추진일정

- 수요조사를 통한 부서별 관심 현안 및 대상지 발굴 : 1월~6월
- 공간 데이터 기반 정책지도 제작 및 공간정보 지원 체계 구축 : 수시
  - 정책지도 제작을 위한 공공 개방 데이터 탐색 및 데이터 수집
    - 행정안전부 공공데이터포털, 국토교통부 공간정보 오픈플랫폼(브이월드), 국토지리정보원 국토정보플랫폼 등 활용
  - 전자지도 기반 공간정보 지원 체계 구축 방안 모색
    - 국가공간정보통합플랫폼(K-GeoP)의 지도드림 서비스, 공간정보 소프트웨어(QGIS) 기반의 추가 기능(웹맵) 활용 등
  - 한국국토정보공사 부산울산지역본부 등 유관기관과 협업을 통한 민간 데이터 활용
- 최신 드론 영상 취득 및 드론 운용 지원 : 수시
  - 드론 배상책임 의무공제 가입, 관내 비행승인 등 비행 사전 준비
  - 수요부서 관심지역 드론 영상 취득 및 후처리를 통한 영상자료 제작
    - 공개제한 공간정보(드론 정사영상) 저장·관리 및 반출 철저
  - 드론 기체 및 부속, 탑재 소프트웨어 등 유지관리(연 4회)
  - 「바로영상통합관제소」 운영·점검 및 유지관리

# 고정밀 지적을 위한 지적재조사 사업 추진

○ 우리 땅의 위치 및 경계를 명확히 하여 토지 분쟁을 해소하고 고정밀 디지털 지적 구현을 통한 토지의 활용 가치 증대

## □ 사업개요

- 근거: 『지적재조사에 관한 특별법』
- 사업명: 「동동2지구」  
(울산 경상좌도 병영성 남측주택가)
- 기간: 2026. 1.~2027. 12.(2년간)
- 사업량: 134필지 / 28,959㎡
- 사업내용: 사업지구 지정, 재조사측량, 경계 확정, 지적공부 정리 등
- 그간 추진현황



(단위: 필, 천㎡)

구분	사업대상		추진실적(추진율)		추진 완료 (11개 지구)		추진중 (2개 지구)	
	필지수	면적	필지수	면적	필지수	면적	필지수	면적
지적재조사	14,595	3,647	2,535(17.4%)	614(16.8%)	2,114	533	421	81

※ 지적재조사사업(2013.~2030.) - 연차적 시행

《 소요예산 》 : 889백만원[국비 38, 구비 851(조정금 800백만원 포함)]

## □ 추진일정

- 실시계획 수립 : 2026. 1.
- 지구지정신청 동의서 징구 및 사업지구 지정 : 2026. 2.~6.
- 재조사 측량 및 경계조정 협의 : 2026. 7.~2027. 2.
- 경계결정위원회 개최 및 이의신청 접수 : 2027. 3.~6.
- 경계확정 및 지적공부 정리 : 2027. 7.~12.
- 조정금 산정 및 지적재조사위원회 개최 : 2028. 1.~4.
- 조정금 지급 및 징수 : 2028. 5.~11.

# 주소체계 고도화를 통한 정교한 위치정보 제공

- 신속하고 정확한 위치찾기를 위한 주소정보시설 일제조사 및 유지보수
- 구민의 생활 및 안전과 관련된 공공시설물에 위치정보 부여

## □ 사업개요

- 기간: 1월~12월
- 주소정보시설 현황

(단위: 개소)

합 계	도로명판	건물번호판	기초번호판	사물주소판	주소정보 안내판	국가지점 번호판	명예 도로명판
22,869	2,523	19,693	252	317	1	78	5

- 사업내용
    - 지속적인 주소정보시설 관리를 통한 위치찾기 불편 해소 및 안전사고 방지
    - 다중이용 공공시설물 및 3차원 공간에 위치정보를 부여하여 생활·안전 편의 향상
- 《 소요예산 》 : 165백만원(구비)

## □ 추진일정

- 주소정보시설 일제조사 및 유지보수
  - 일제조사: 2월~6월
  - 유지보수: 7월~12월
    - 훼손·망실 주소정보시설 정비
    - 노후화(내구연한 10년 경과) 건물번호판 정비
- 3차원 공간의 위치표시를 위한 입체도로 도로명 부여: 상반기
- 공공시설물 사물주소 직권부여 확대 및 사물주소판 설치·관리: 수시
- 원룸·다가구주택 상세주소 직권부여: 수시
- 도로명주소대장과 건축물대장 간 불일치 건물정보(주소) 정비: 수시
- 주소정보관리시스템 운영 및 주소정보기본도 현행화: 수시

# 현장 중심의 정확하고 공정한 개별공시지가 공시

○ 정확하고 공정한 개별공시지가 조사 및 결정을 통하여  
조세 부과 기준의 객관성 확립과 토지행정에 대한 신뢰성 강화

## □ 사업개요

- 근거: 「부동산 가격공시에 관한 법률」 제10조
- 기간: 1월~12월
- 조사대상: 약 37,000여 필지
- 조사기준: 2회(1. 1.기준 / 7. 1.기준)
- 《 소요예산 》: 142백만원(국비 33, 구비 109)

## □ 추진일정

- 세부 추진일정

구분 기준일	대상필지	토지특성 조사	지가산정 및 검증	지가열람 및 의견제출·검증	위원회 심의 및 지가결정 공시	이의신청 및 처리
2026. 1. 1.	공공용지를 제외한 모든 토지	2025.10월 ~2026.1월	2월~3월	3월~4월	4월	5월~6월
2026. 7. 1.	2026년 상반기 토지이동 발생 토지	6월~7월	8월	9월~10월	10월	11월~12월

- 정확한 토지특성 조사 및 개별공시지가 산정
  - 각종 공부, 인·허가 자료의 사전조사와 현장 중심 토지특성조사
  - 공시지가 현황도면을 활용한 신속하고 적절한 개별공시지가 산정
- 감정평가사 상담제 운영
  - 의견제출, 이의신청을 제기한 민원인과 감정평가사가 직접 상담을 통해 민원해소 및 지가 신뢰도 향상
    - 기간: 이의신청기간 내 상담일 지정 운영(유선, 방문)
    - 홍보: 대표 누리집, 게시판, 현수막 등 활용
- 「개별공시지가 365열린민원실」 운영
  - 법정기간 외 상시접수 창구 운영으로 지가 민원편의 제공
    - 대상: 개별공시지가에 이의가 있는 토지소유자 및 이해관계인
    - 신청: 대표 누리집 의견접수 창구, 방문신청 등

# 신뢰 바탕의 공명정대한 부동산 거래환경 조성

- 부동산 중개행위 관리, 부동산 실거래가 신고제도, 개발이익에 따른 환수, 부동산실명법 관리를 통하여 안정적인 부동산 거래질서 확립

## □ 사업개요

- 불법 부동산 중개행위를 수시로 지도·점검하여 불법행위 사전 방지 및 근절
  - 부동산거래의 투명성 및 공정성을 위한 부동산 실거래가 신고제도 확립
  - 토지개발에 따라 생긴 이익을 환수하여 투기 방지와 토지의 효율적인 이용 촉진
- 《 소요예산 》 : 20백만원(구비)

## □ 추진일정

- 부동산 실거래 신고제 운영: 수시
  - 부동산거래 신고서 접수 및 신고필증 발급, 자진신고제 및 신고포상금제 운영
  - 실거래 지연신고 및 등기해태 위법사항 조사에 따른 과태료 부과, 거래계약서 검인
  - 실거래가 허위신고 의심 건 등 상시 모니터링 및 정밀조사 실시
- 부동산중개업 관리: 수시
  - 부동산중개업소 지도 및 점검: 연 2회(상반기: 시·구 합동, 하반기: 자체)
  - 부동산중개사무소 개설/이전/휴·폐업 민원 처리 및 안심계약 상담센터 운영
  - 한국부동산원, 부동산광고시장감시센터 신고 조사 및 과태료 부과
- 부동산 실명법 및 토지거래허가제 운영: 수시
  - 토지거래허가구역 내 부동산 매매계약 시 사전허가 및 사후관리
  - 부동산 실명법 위반에 따른 과징금 및 이행강제금 부과
- 개발이익 환수제 운영: 수시
  - 개발부담금 산정 및 부과·징수, 부과대상 누락방지 전수조사 실시
- 부동산 무료상담소 운영: 3월~11월(주 1회, 2시간)
- 부동산 거래사고 예방 공인중개사 교육 추진

신규사업

# 대규모 개발지역 시계열 드론 정사영상 제작

- 재개발, 재건축 등 건설현장의 주기적인 모니터링 및 변화 과정 기록
- 행정업무에 활용 가능한 고품질 시계열 영상자료 구축

## □ 사업개요

- 기 간: 1월~12월
- 대 상: 관내 재개발, 재건축 등 대규모 개발지역  
※ 관내 비행가능 구역에 한함.
- 사업내용: 드론을 활용한 관내 대규모 건설현장 모니터링 및 사업 추진 과정에 대한 고품질 시계열 정사영상 제작
- 추진방법: 드론 영상 촬영 및 영상처리 소프트웨어 등을 활용한 영상 후처리 작업
- 운용장비: DJI Matrice M300(드론), DJI Terra(영상처리 소프트웨어)
- 《 소요예산 》: 비예산

## □ 추진일정

- 촬영 대상지 현장조사·선정 및 관련부서 업무 협의 추진: 1월
  - B-04구역주택재개발정비사업지구, 다운2지구 등 대규모 건설현장
  - 사업 추진 상황별 정사영상 제작 적합성 및 필요성 등 검토
  - 건설현장 모니터링 및 정사영상 자료 제공 등 추진 방안 관련부서 협의
- 비행승인, 항공촬영 신청 및 드론 이·착륙장 선정 등 비행 사전준비: 2월
  - 비행승인(부산지방항공청), 항공촬영 신청(53사단)
  - 비행 여건 및 이·착륙 지점 선정 등 현장 상황 점검
  - 현장별 비행경로·고도 및 공간 해상도 설정 등 비행계획 수립
- 드론 영상촬영 및 취득 영상 후처리 작업: 3월~10월
  - 대규모 건설현장 분기별 1회 촬영 ※ 대상지별 사업추진 상황에 따라 유동적
  - 취득 영상자료 접합 및 편집 등 정사영상 제작 후처리 작업
- 정사영상 및 모니터링 자료 제공: 수시

# 토지거래허가구역 시각화를 통한 정보 공유

- 토지거래허가구역을 시각적으로 확인할 수 있는 정보 제공
- 사전 허가 절차 등의 정보 제공으로 구민 재산권 보호에 기여

## □ 사업개요

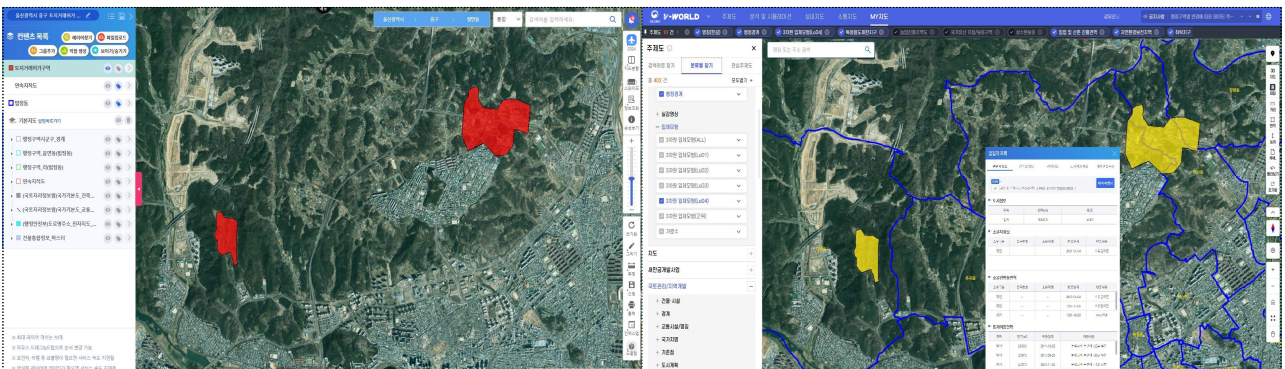
- 기간: 3월~6월
- 대상: 관내 토지거래허가구역
- 사업내용
  - 토지거래허가구역에 대한 정보를 시각화한 주제도 제작
  - 제공정보
    - 구역 및 필지별 지번 및 토지거래허가 지정면적 등 속성정보
    - 허가 대상 면적, 이용의무, 토지거래 대상 조건 등 허가관련 정보
  - 대표누리집(분야별정보) \*공간정보오픈플랫폼 등을 통한 정보 공유
    - \* 누구나 활용할 수 있도록 열려 있는 기술로써, 국토 및 지리정보 등의 각종 정보를 지도상에서 누구나 활용할 수 있도록 조성한 공간

《 소요예산 》 : 비예산

## □ 추진일정

- 공간 데이터(지적도, 토지거래허가구역 등) 확보, 주제도 제작: 3월
- 지리정보시스템(QGIS 등)을 이용하여 시각적 분석 자료 검토: 4월
- 오픈플랫폼을 이용하여 데이터 탑재 및 외부 연계 등 확인: 5월
- 구청 대표누리집 등에 게재하여 서비스 시행: 6월

## ※ 토지거래허가구역 주제도(안)



토지거래허가구역 위치도(예시)

토지거래허가구역 속성정보(예시)